

Asociación Española de Promoción
del Transporte Marítimo
de Corta Distancia



**OBSERVATORIO ESTADÍSTICO DEL
TRANSPORTE MARÍTIMO DE CORTA
DISTANCIA EN ESPAÑA
2009 - 2013**

Índice

1. Introducción	3
La oferta de TMCD	4
La demanda de TMCD	6
2. La oferta de Transporte Marítimo de Corta Distancia en España	7
TMCD Total.....	7
TMCD alternativo a la carretera.....	10
Autopistas del Mar	13
Frecuencia de los servicios.....	16
Capacidad de los Servicios de carga rodada	18
Capacidad de los Servicios de carga contenerizada.....	20
3. La demanda de Transporte Marítimo de Corta Distancia en España	22
Volumen de mercancías en transporte internacional. Evolución 2012 - 2013.....	24
Volumen de mercancías Ro-Ro. Evolución 2012-2013	26
Volumen de mercancías Ro-Ro según Autoridades Portuarias y países de intercambio	29
4. Contraste Oferta / Demanda de Transporte Marítimo de Corta Distancia en España	33

1. Introducción

El “*Observatorio Estadístico del Transporte Marítimo de Corta Distancia*” tiene como objetivo conocer de manera precisa la evolución y tendencia de la actividad del transporte marítimo de mercancías de corta distancia, tanto desde el punto de vista de la oferta como de la demanda, y de forma comparada con el transporte por carretera, realizando un seguimiento y monitorización de sus principales indicadores.

Los datos de actividad recogidos en este Observatorio han sido elaborados por la “*Asociación Española de Promoción del Transporte Marítimo de Corta Distancia*”, en el seno del Grupo de Trabajo de Estadísticas. Las fuentes de información que alimentan el Observatorio son:

- Estadística de tráfico de las Autoridades Portuarias, proporcionada por el Organismo Público Puertos del Estado.
- Base de datos de los servicios regulares de Transporte Marítimo de Corta Distancia, proporcionada por la Fundación Valenciaport.
- Estadística de transporte internacional de transporte de mercancías por carretera², proporcionada por la Dirección General de Transporte Terrestre del Ministerio de Fomento, con datos de la “Encuesta Permanente de Transporte de mercancías por carretera (EPTMC)” y de Eurostat.

Para la disposición de esta información con carácter periódico, la Asociación Española de Promoción del Transporte Marítimo de Corta Distancia ha tramitado sendos Acuerdos de Colaboración con el Organismo Público Puertos del Estado y con la Fundación Valenciaport.

El ámbito de análisis se corresponde con la definición de TMCD adoptada por la Comisión Europea¹: “*el transporte de mercancías y pasajeros por mar entre puertos situados en territorio de la Unión Europea o entre esos puertos y los situados en países no europeos con una línea de costa en los mares ribereños que rodean Europa*”.

La definición de la U.E. abarca por tanto cualquier transporte marítimo –incluidos graneles sólidos, líquidos, mercancía general convencional, contenerizada y ro-ro-, entre países miembros de la Unión Europea y entre países miembros y países terceros ribereños de los mares Adriático, Báltico, Egeo, Mediterráneo, Negro y del Norte, independientemente del tipo de carga transportada (pasajeros, granel, contenedor, ro-ro, vehículos, etc.) y del tipo de servicio (servicio de línea regular, tramp, feeder, interoceánico). Incluye asimismo los transportes entre puertos españoles, peninsulares y extrapeninsulares.

No obstante, el Observatorio presta una especial atención al TMCD de carga rodada, por ser el que más fácilmente se adapta a las necesidades de las empresas de transporte por carretera y por tanto, de mayor potencial de utilización por éstas.

¹: COM (1999) 317 final “*El desarrollo del transporte marítimo de corta distancia en Europa: Una alternativa dinámica en una cadena de transporte sostenible*”.

²: El presente Informe incluye los últimos datos publicados, correspondientes a 2.012

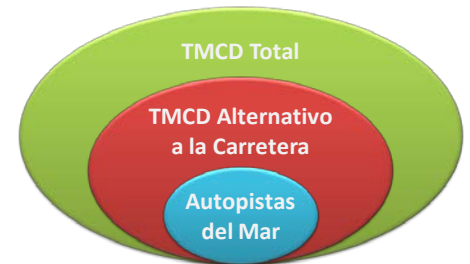
La oferta de TMCD

El análisis de la oferta de servicios regulares de Transporte Marítimo de Corta Distancia en los puertos españoles se ha realizado utilizando la base de datos *LinePort* proporcionada por la Fundación Valenciaport.

La Oferta de servicios de Transporte Marítimo de Corta Distancia en España ha sido clasificada en este documento en tres categorías:

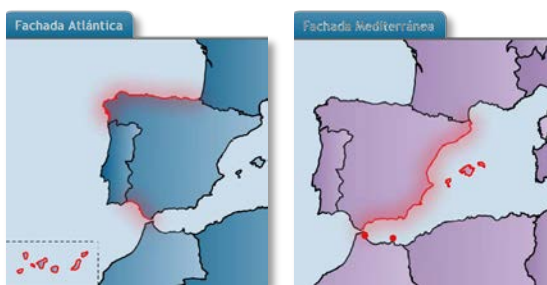
- **TMCD Total:** Servicios de transporte de mercancías y pasajeros por mar entre puertos situados en territorio europeo o entre esos puertos y los situados en países no europeos con una línea de costa en los mares ribereños que rodean Europa -según definición de TMCD de la Comisión Europea (COM (1999) 317 final).
- **TMCD Alternativo a la Carretera:** En esta categoría se han incluido los servicios marítimos de contenedor o rodados en los que existe una alternativa de transporte terrestre. Se han excluido por tanto de dicha categoría los tráficos entre España y países o archipiélagos no accesibles por vía terrestre, así como los de graneles y vehículos en régimen de mercancía.
- **Autopistas del Mar:** Servicios de TMCD Alternativos a la Carretera que cumplen ciertos criterios de selección, esto es, una frecuencia mínima de 3 salidas semanales y 3 escalas en diferentes puertos como máximo, y que son prestados en los corredores de autopistas del mar de la Red Transeuropea de Transporte en los que España está presente.

Los tres tipos de servicios se engloban unos a otros, de modo que las Autopistas del Mar es un subconjunto de los servicios de “TMCD alternativos a la carretera” y a su vez, éstos son un subconjunto de los servicios de “TMCD Total”, como refleja el gráfico.



Los puertos españoles incluidos en el análisis y sus servicios son clasificados en base a su localización geográfica del siguiente modo:

- **Fachada Atlántica:** Incluye los puertos españoles ribereños del océano Atlántico, del mar Cantábrico y las islas Canarias.
- **Fachada Mediterránea:** Incluye el puerto Bahía de Algeciras, los puertos españoles ribereños del mar Mediterráneo y las islas Baleares.



Fuente: Base de Datos *LinePort* de Fundación Valenciaport

Los puertos considerados como puerto de destino son aquellos que se localizan en Europa o en países no europeos con una línea de costa en los mares ribereños que rodean Europa, agrupados por áreas geográficas según la siguiente clasificación:

- Mar Adriático
- Mar Báltico
- Mar del Norte
- Mar Egeo
- Mar Mediterráneo
- Mar Negro
- Océano Atlántico

Al igual que en el informe 2.009 – 2.012 del Observatorio, en el presente Informe y futuros, el indicador de la capacidad de los servicios de TMCD de carga rodada es la “capacidad total”, en lugar de la “capacidad ajustada” que se utiliza para los servicios de TMCD de contenedores, dado que los servicios ro-ro son líneas punto a punto, a diferencia de los de contenedores³.

La “capacidad ajustada”, que se calcula aplicando un factor de ajuste a la capacidad total del servicio según el tipo de línea:

- **Líneas de TMCD:** el factor de ajuste se calcula en base a los puertos españoles que intervienen en la ruta del servicio y el número de escalas totales.

$$\text{Capacidad Ajustada TMCD} = \text{Capacidad Total} \times \frac{\text{Nº Puertos Españoles}}{\text{Nº Escalas Totales}}$$

- **Líneas interoceánicas:** utiliza el coeficiente de ajuste anterior, al que se añade un factor de corrección del 0,1, derivado de la hipótesis asumida de que sólo el 10% de la carga irá destinada a los puertos objeto de estudio.

$$\text{Capacidad Ajustada Interoceánica} = \text{Capacidad Total} \times \frac{\text{Nº Puertos Españoles}}{\text{Nº Escalas Totales}} \times 0,1$$

Además, el indicador de la capacidad de los servicios de TMCD utiliza dos unidades diferenciadas:

- **Metros lineales:** en los servicios marítimos que ofertan capacidad de transporte de carga rodada.
- **TEUS:** para los servicios marítimos que ofertan capacidad de transporte de contenedores.

³: Por este motivo, pueden existir diferencias en los datos presentados en este informe de los años 2009, 2010 y 2011 respecto a los contenidos en anteriores Informes.

La demanda de TMCD

Para analizar la demanda, el Observatorio Estadístico clasifica el transporte marítimo de mercancías de corta distancia en tres categorías:

- **Tráfico Total: Exterior más Cabotaje**
- **Tráfico Exterior**
- **Tráfico Exterior Ro-Ro**

El “Tráfico Exterior Ro-Ro” y el “Tráfico Exterior”, están incluidos dentro de “Tráfico Total: Exterior y Cabotaje”, del mismo modo que “Tráfico Exterior Ro-Ro” está incluido dentro de “Tráfico Exterior”, como refleja el gráfico.



Para el análisis de detalle de los transportes ro-ro se ha realizado una agrupación de las distintas unidades de carga que contiene la base de datos de Puertos del Estado, según la siguiente tabla:

AGRUPACIÓN UTILIZADA DE LAS UNIDADES DE CARGA RO-RO

AGRUPACIÓN	UNIDAD DE CARGA	AGRUPACIÓN	UNIDAD DE CARGA
Ro-Ro Vehículos de transporte de Mercancías	Cabeza Tractora Camión <= 3500 Camión > 3500 Furgones Plataforma <= 6 Plataforma > 6 Remolques no Acompañados Tren de Carretera Vagones, Remol. Marit. N/A Carga Gral. Produc. Forestales Carga Gral. Produc. Siderurgi. Animales Vivos Carav, Remol. Agr. Indus. N/A Gr. Liq.Productos Petroliferos Gr.Sol. Mineral Otras Merc. a Granel Liquidas Otras Mercancías a Gran. Sol. Otros Cargamentos Generales	Ro-Ro Contenedores	Plataforma con Conte. 20' Plataforma con Conte. 40' Contenedor > 40 Contenedor 20 Contenedor 30 Contenedor 40
		Vehículos en régimen de mercancía	Vehículos. para Import/Expors

2. La oferta de Transporte Marítimo de Corta Distancia en España

En el segundo semestre de 2013, en la fachada Atlántica operaron 44 servicios de TMCD Total, de los que 29 eran TMCD alternativo a la carretera (66%), y de todos ellos, un servicio superaba las tres escales semanales (2,2%), calificándolo como Autopistas del Mar.

En la fachada Mediterránea, en el segundo semestre de 2013 de los 121 servicios de TMCD Total existentes, 41 servicios eran considerados alternativos a la carretera (34%), y de ellos, 3 servicios alcanzaron la categoría de Autopista del Mar (7,3%).

TMCD Total

El análisis del total de servicios de TMCD en el segundo semestre del año 2013 según fachadas, muestra que en los puertos de la fachada Atlántica 35 empresas navieras operaban 44 líneas de TMCD enlazando con 53 puertos extranjeros. Estos servicios eran prestados por 26 buques de carga rodada y 99 buques portacontenedores. Por su parte, en la fachada Mediterránea, 70 navieras prestaban servicio a través de 121 líneas enlazando 96 puertos, utilizando 83 buques de carga rodada y 478 buques portacontenedores. El elevado número de buques portacontenedores se explica porque se incluyen algunas líneas transoceánicas que admiten contenedores intraeuropeos.

Las cifras descritas se mantienen prácticamente estables desde el segundo semestre de 2012 en la fachada Atlántica, siendo la única cifra reseñable el aumento del 9% en el número de buques portacontenedores operando, evidenciando que algunas líneas marítimas han reforzado sus recursos. En la fachada Mediterránea la tendencia es al alza en todos los indicadores: número de servicios (+9%, 10 servicios más), número de puertos enlazados (+9%), buques portacontenedores (+24%) y buques de carga rodada (+19%). Es importante destacar el ligero aumento generalizado de indicadores excepto del número de navieras, que sólo ha aumentado en una empresa, lo que significa que las navieras existentes han reforzado su flota y las líneas que operan.

Los datos anteriores tienen su reflejo en la evolución de la capacidad ofertada. La capacidad en TEUs en la fachada Atlántica en el año 2013, resultado de sumar primer y segundo semestre (506 miles TEUs) ha aumentado respecto al año 2012 (+9,1%), mientras que en la Mediterránea, con una capacidad total en 2013 de 1.654 miles de TEUS, el aumento ha sido más significativo (+17%).

En cuanto a la capacidad de transporte de carga rodada, en la fachada Mediterránea se ofertaron durante el año 2013, 9.636 miles de metros lineales que suponen una reducción del 3,2% respecto al año 2012. Mientras que en la fachada Atlántica con una oferta de 1.760 miles de metros lineales, el decremento fue más significativo (-13,1%), quedando en cifras por debajo de 2009.

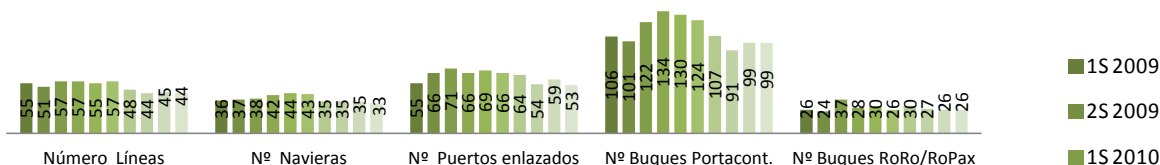
Analizando la capacidad por semestres, se refleja el fuerte impacto de la estacionalidad, sobre todo en las líneas de carga rodada en la Fachada Mediterránea, debido principalmente a las líneas del estrecho en el puerto de Bahía de Algeciras.

1.- TRANSPORTE MARÍTIMO DE CORTA DISTANCIA TOTAL

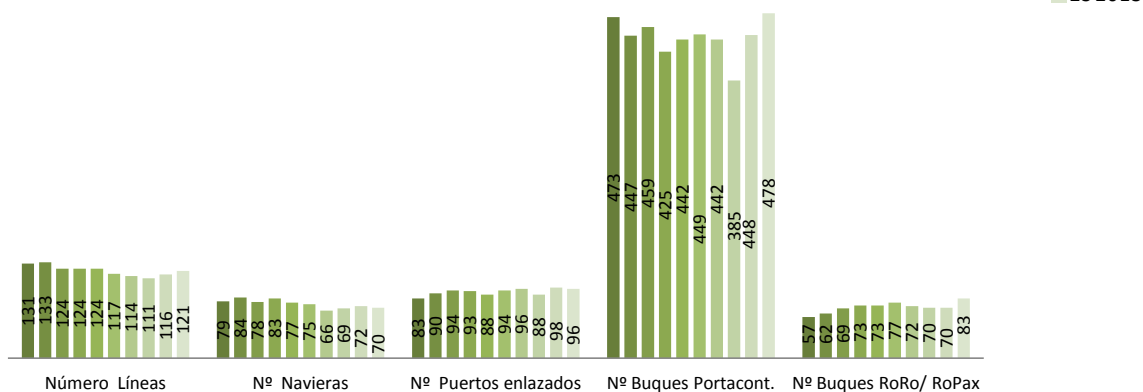
1.1: TMCD TOTAL. INDICADORES DE LOS SERVICIOS OFERTADOS SEGÚN FACHADA. EVOLUCIÓN 2009-2013

	Fachada Atlántica					Fachada Mediterránea				
	Número Líneas	Nº Navieras	Nº Puertos enlazados	Nº Buques Portacont.	Nº Buques RoRo/RoPax	Número Líneas	Nº Navieras	Nº Puertos enlazados	Nº Buques Portacont.	Nº Buques RoRo/ RoPax
1S 2009	55	36	55	106	26	131	79	83	473	57
2S 2009	51	37	66	101	24	133	84	90	447	62
1S 2010	57	38	71	122	37	124	78	94	459	69
2S 2010	57	42	66	134	28	124	83	93	425	73
1S 2011	55	44	69	130	30	124	77	88	442	73
2S 2011	57	43	66	124	26	117	75	94	449	77
1S 2012	48	35	64	107	30	114	66	96	442	72
2S 2012	44	35	54	91	27	111	69	88	385	70
1S 2013	45	35	59	99	26	116	72	98	448	70
2S 2013	44	33	53	99	26	121	70	96	478	83

TMCD TOTAL. INDICADORES DE LOS SERVICIOS. FACHADA ATLÁNTICA. 1º Semestre 2009 - 2º Semestre 2013. Unidades



TMCD TOTAL. INDICADORES DE LOS SERVICIOS. FACHADA MEDITERRÁNEA. 1º Semestre 2009 - 2º Semestre 2013. Unidades



Fuente: Base de datos LinePort de la Fundación Valenciaport. Elaboración SPC-Spain

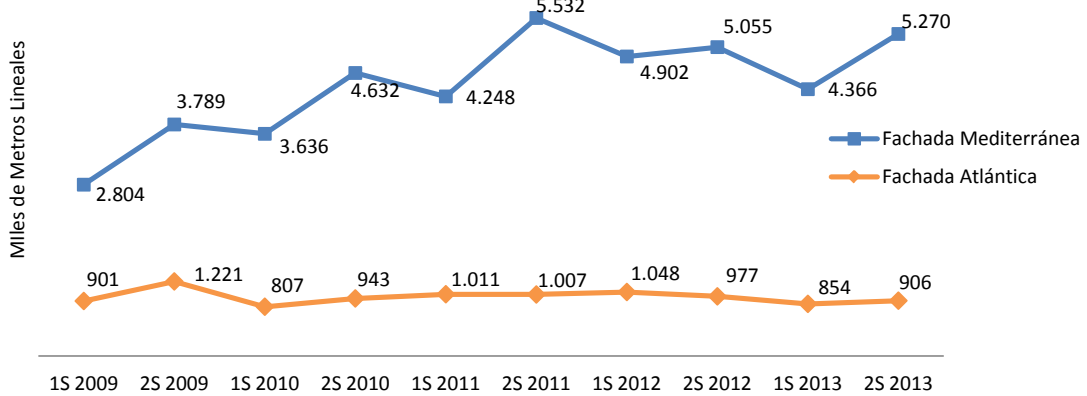
1.- TRANSPORTE MARÍTIMO DE CORTA DISTANCIA TOTAL

1.2:TMCD TOTAL. CAPACIDAD DE LOS SERVICIOS OFERTADOS SEGÚN FACHADA. EVOLUCIÓN 2009-2013

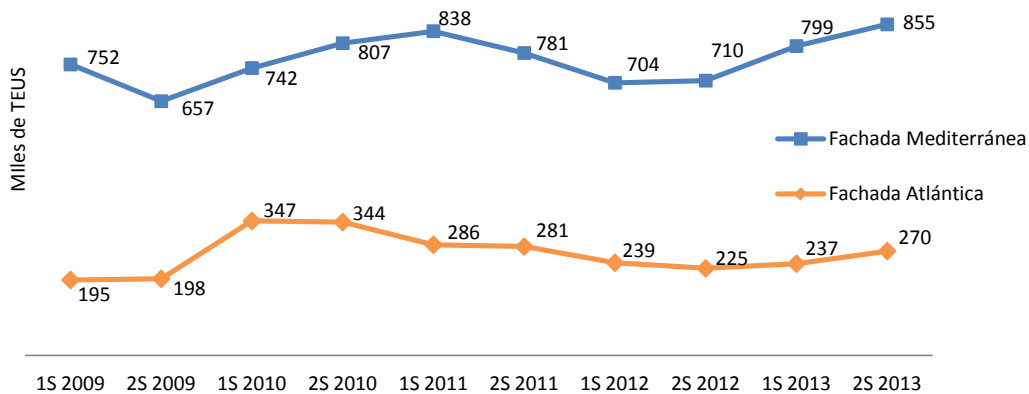
	Fachada Atlántica					
	Nº Buques Portacont.	Capacidad (TEUs)	Variación Anual	Nº Buques RoRo/RoPax	Capacidad (Metros lineales)	Variación Anual
1S 2009	106	195.080		26	900.829	
2S 2009	101	198.166		24	1.221.111	
1S 2010	122	347.414		37	807.156	
2S 2010	134	344.497	75,9%	28	942.701	-17,5%
1S 2011	130	285.972		30	1.011.495	
2S 2011	124	281.279	-18,0%	26	1.007.406	15,4%
1S 2012	107	239.467		30	1.048.005	
2S 2012	91	225.061	-18,1%	27	976.678	0,3%
1S 2013	99	237.080		26	853.804	
2S 2013	99	269.587	9,1%	26	906.193	-13,1%

	Fachada Mediterránea					
	Nº Buques Portacont.	Capacidad (TEUs)	Variación Anual	Nº Buques RoRo/RoPax	Capacidad (Metros lineales)	Variación Anual
1S 2009	473	751.688		57	2.804.125	
2S 2009	447	656.809		62	3.789.085	
1S 2010	459	742.407		69	3.636.014	
2S 2010	425	806.623	10,0%	73	4.631.728	25,4%
1S 2011	442	837.650		73	4.248.300	
2S 2011	449	781.260	4,5%	77	5.531.750	18,3%
1S 2012	442	704.374		72	4.901.596	
2S 2012	385	709.929	-12,6%	70	5.054.897	1,8%
1S 2013	448	799.181		82	4.366.460	
2S 2013	478	855.219	17,0%	83	5.270.287	-3,2%

TMCD TOTAL. CAPACIDAD DE LOS SERVICIOS DE CARGA RODADA SEGÚN FACHADA. 1º Semestre 2009 - 2º Semestre 2013. Miles de metros lineales



TMCD TOTAL. CAPACIDAD DE LOS SERVICIOS DE CARGA CONTENERIZADA SEGÚN FACHADA. 1º Semestre 2009 - 2º Semestre 2013. Miles de TEUS



Fuente: Base de datos LinePort de la Fundación Valenciaport.
Elaboración SPC-Spain

TMCD alternativo a la carretera

En cuanto al TMCD alternativo a la carretera, en el segundo semestre de 2013 se ofertaban en la fachada Atlántica 30 servicios por 29 navieras enlazando 39 puertos con 22 buques de carga rodada y 54 portacontenedores.

Mientras que en la fachada Mediterránea, 30 navieras cubrían 41 líneas de TMCD alternativo a la carretera, enlazando 72 puertos con 43 buques ro-ro y 116 portacontenedores.

La evolución en el período 2012-2013 (referido al segundo semestre) de los servicios de TMCD alternativo a la carretera, muestra que en la Fachada Atlántica se han mantenido prácticamente constantes el número de líneas y el número de navieras. Sin embargo, ha disminuido el número de puertos enlazados (-7%), pero han aumentado los buques en operación, especialmente los buques portacontenedores (+20%), aumentando de este modo la capacidad de las líneas de tráfico de contenedores.

En el mismo período, los indicadores en la fachada Mediterránea siguen una tendencia similar. Ha aumentado el número de servicios (+11%, 4 servicios más), el número de navieras (+7%, 2 empresas más) y el número de buques de carga rodada (+10%). Los puertos enlazados han aumentado de forma significativa (+24%) al igual que el número de buques portacontenedores (+20%).

La evolución de la capacidad ofertada está ligada a los anteriores indicadores. En los servicios de carga contenerizada se ha producido un aumento en el número de buques portacontenedores, lo que supone un aumento en la capacidad anual ofertada, sumando ambos semestres, hasta 402 mil TEUs en la Fachada Atlántica (+15%) y sin embargo en la Fachada Mediterránea, el total anual ha disminuido un 5,9%, pasando de 630 a 593 mil TEUs en el año 2.013.

En cuanto a la capacidad ofertada en los servicios de carga rodada, la capacidad anual ofertada ha decrecido en ambas fachadas, -4,9% en la Fachada Mediterránea y -4,7% en la fachada Atlántica. A pesar de que el número de buques ro-ro en servicio es mayor, el decrecimiento en la capacidad se explica por la disminución en la frecuencia de las escalas.

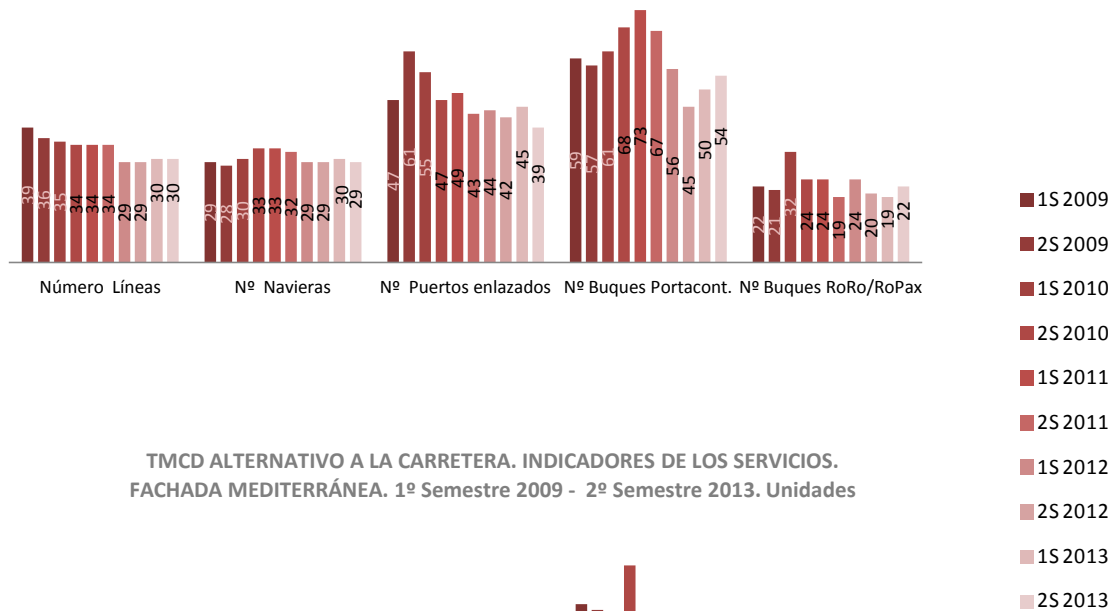
A pesar de ello, la capacidad ofertada se encuentra por encima de la existente al principio del período de análisis, 2.009, en ambas fachadas.

2.- TRANSPORTE MARÍTIMO DE CORTA DISTANCIA ALTERNATIVO A LA CARRETERA

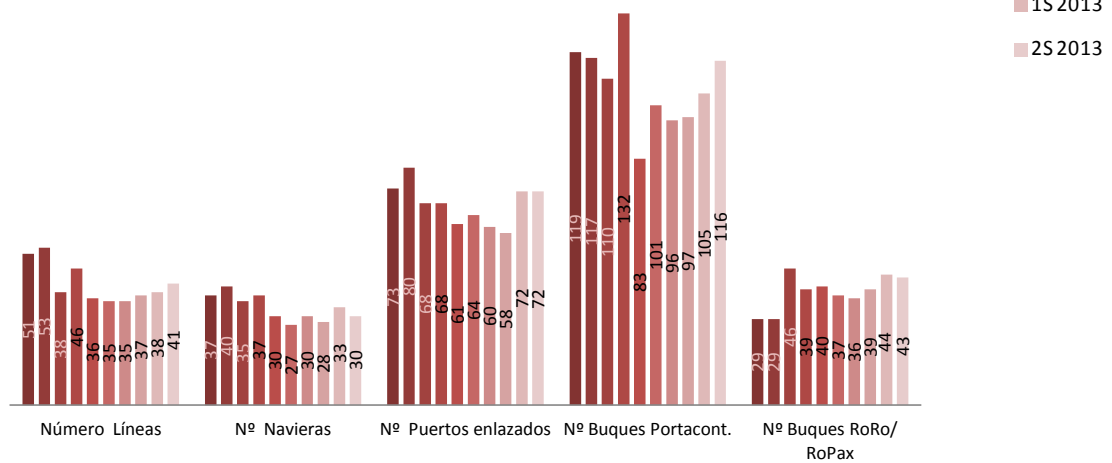
2.1: TMCD ALTERNATIVO A LA CARRETERA. INDICADORES DE LOS SERVICIOS OFERTADOS SEGÚN FACHADA. EVOLUCIÓN 2009-2013

	Fachada Atlántica					Fachada Mediterránea				
	Número Líneas	Nº Navieras	Nº Puertos enlazados	Nº Buques Portacont.	Nº Buques RoRo/RoPax	Número Líneas	Nº Navieras	Nº Puertos enlazados	Nº Buques Portacont.	Nº Buques RoRo/ RoPax
1S 2009	39	29	47	59	22	51	37	73	119	29
2S 2009	36	28	61	57	21	53	40	80	117	29
1S 2010	35	30	55	61	32	38	35	68	110	46
2S 2010	34	33	47	68	24	46	37	68	132	39
1S 2011	34	33	49	73	24	36	30	61	83	40
2S 2011	34	32	43	67	19	35	27	64	101	37
1S 2012	29	29	44	56	24	35	30	60	96	36
2S 2012	29	29	42	45	20	37	28	58	97	39
1S 2013	30	30	45	50	19	38	33	72	105	44
2S 2013	30	29	39	54	22	41	30	72	116	43

TMCD ALTERNATIVO A LA CARRETERA. INDICADORES DE LOS SERVICIOS. FACHADA ATLÁNTICA. 1º Semestre 2009 - 2º Semestre 2013. Unidades



TMCD ALTERNATIVO A LA CARRETERA. INDICADORES DE LOS SERVICIOS. FACHADA MEDITERRÁNEA. 1º Semestre 2009 - 2º Semestre 2013. Unidades



Fuente: Base de datos LinePort de la Fundación Valenciaport.
Elaboración SPC-Spain

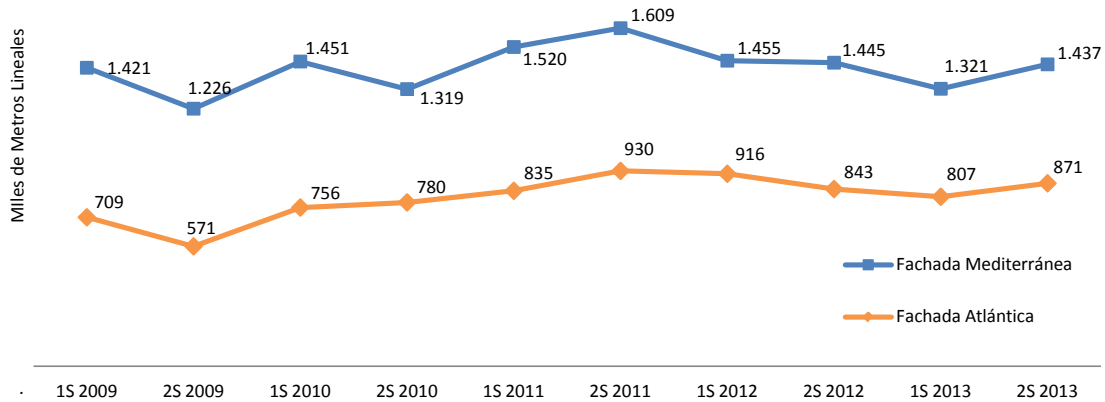
2.- TRANSPORTE MARÍTIMO DE CORTA DISTANCIA ALTERNATIVO A LA CARRETERA

2.2: TMCD ALTERNATIVO A LA CARRETERA. CAPACIDAD DE LOS SERVICIOS OFERTADOS SEGÚN FACHADA. EVOLUCIÓN 2009-2013

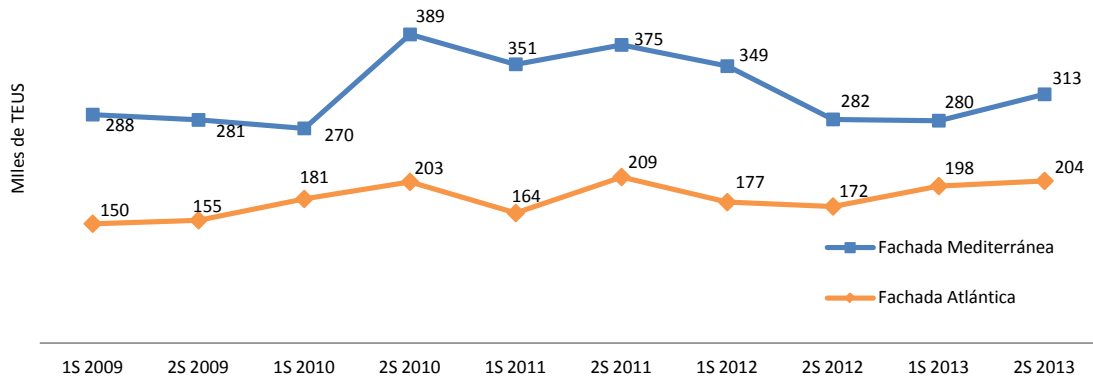
	Fachada Atlántica					
	Nº Buques Portacont.	Capacidad (TEUs)	Variación Anual	Nº Buques RoRo/RoPax	Capacidad (Metros lineales)	Variación Anual
1S 2009	59	150.313		22	709.038	
2S 2009	57	154.668		21	570.774	
1S 2010	61	181.465		32	755.620	
2S 2010	68	202.995	26,1%	24	779.873	20,0%
1S 2011	73	163.703		24	834.979	
2S 2011	67	209.095	-3,0%	19	929.742	14,9%
1S 2012	56	177.477		24	916.159	
2S 2012	45	172.042	-6,2%	20	843.412	-0,3%
1S 2013	50	197.740		19	806.770	
2S 2013	54	204.188	15,0%	22	870.925	-4,7%

	Fachada Mediterránea					
	Nº Buques Portacont.	Capacidad (TEUs)	Variación Anual	Nº Buques RoRo/RoPax	Capacidad (Metros lineales)	Variación Anual
1S 2009	119	287.666		29	1.420.835	
2S 2009	117	280.974		29	1.225.992	
1S 2010	110	270.294		46	1.450.538	
2S 2010	132	388.560	15,9%	39	1.319.246	4,6%
1S 2011	83	350.993		40	1.519.638	
2S 2011	101	375.391	10,2%	37	1.609.294	13,0%
1S 2012	96	348.653		36	1.454.529	
2S 2012	97	281.596	-13,2%	39	1.445.020	-7,3%
1S 2013	105	280.015		44	1.320.810	
2S 2013	116	313.182	-5,9%	43	1.437.032	-4,9%

TMCD ALTERNATIVO A LA CARRETERA.
CAPACIDAD DE LOS SERVICIOS DE CARGA RODADA SEGÚN FACHADA.
1º Semestre 2009 - 2º Semestre 2013. Miles de metros lineales



TMCD ALTERNATIVO A LA CARRETERA.
CAPACIDAD DE LOS SERVICIOS DE CARGA CONTENERIZADA SEGÚN FACHADA.
1º Semestre 2009 - 2º Semestre 2013. Miles de TEUS.



Fuente: Base de datos LinePort de la Fundación Valenciaport.
Elaboración SPC-Spain

Autopistas del Mar

En cuanto a la oferta de Autopistas del Mar, en el segundo semestre de 2013 estaba constituida por 4 líneas operadas por 3 navieras, enlazando 7 puertos internacionales, y servidas por 11 buques de carga rodada.

Su distribución por fachadas muestra que, en la fachada Atlántica, 2 empresas navieras ofertaban 1 Autopista del Mar con 2 buques de carga rodada enlazando con 1 puerto internacional, mientras que en la fachada Mediterránea se ofertaban 3 Autopistas del Mar por 1 naviera, enlazando 6 puertos, y servidas por 9 buques de carga rodada.

En cuanto a la evolución desde el segundo semestre de 2012 hasta el mismo período de 2013, se observa que la tendencia es de estabilidad en ambas fachadas, puesto que las cifras permanecen constantes, exceptuando el número de buques de carga rodada, que en la Fachada Atlántica han aumentado un 100% (de 1 buque a 2) y en la Fachada Mediterránea crecieron un 28% (de 7 a 9 buques).

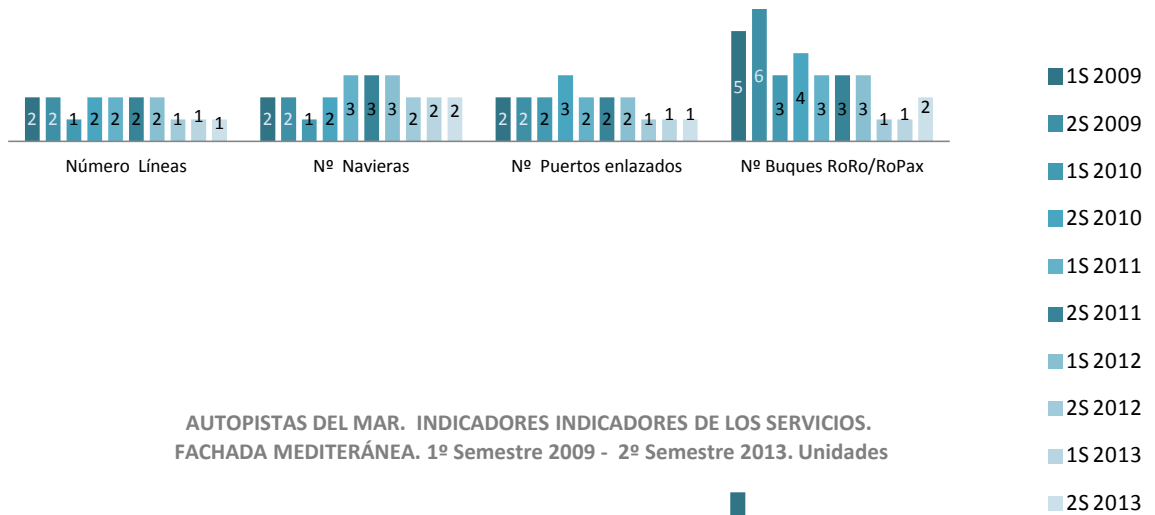
En el cómputo anual, la capacidad ofertada en la Fachada Atlántica ha disminuido un 37,4%, aunque la referencia por semestre indique una tendencia prácticamente constante. Sin embargo, en la Fachada Mediterránea, la variación anual supone un crecimiento del 20%, aunque en la gráfica se distingue claramente la variación semestral de esta oferta.

3.- AUTOPISTAS DEL MAR

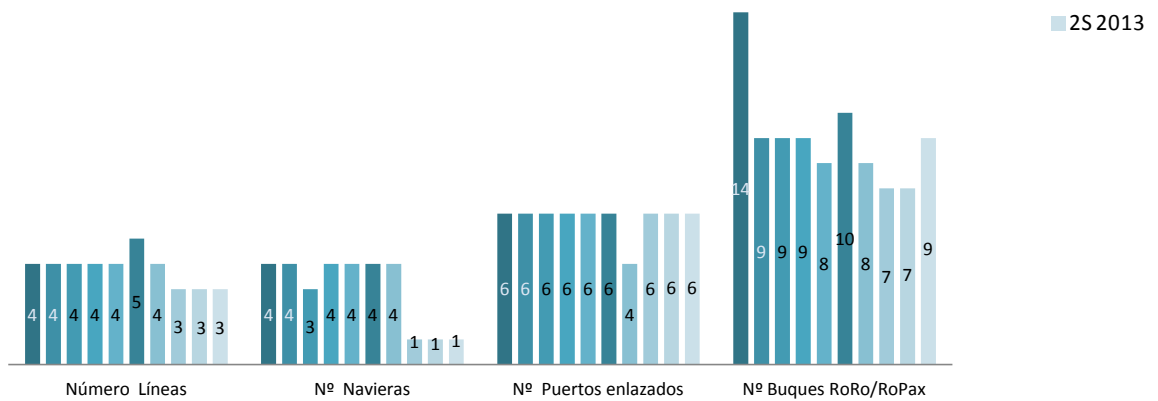
3.1: AUTOPISTAS DEL MAR. INDICADORES DE LOS SERVICIOS OFERTADOS SEGÚN FACHADA. EVOLUCIÓN 2009-2013

	Fachada Atlántica				Fachada Mediterránea			
	Número Líneas	Nº Navieras	Nº Puertos enlazados	Nº Buques RoRo/RoPax	Número Líneas	Nº Navieras	Nº Puertos enlazados	Nº Buques RoRo/RoPax
1S 2009	2	2	2	5	4	4	6	14
2S 2009	2	2	2	6	4	4	6	9
1S 2010	1	1	2	3	4	3	6	9
2S 2010	2	2	3	4	4	4	6	9
1S 2011	2	3	2	3	4	4	6	8
2S 2011	2	3	2	3	5	4	6	10
1S 2012	2	3	2	3	4	4	4	8
2S 2012	1	2	1	1	3	1	6	7
1S 2013	1	2	1	1	3	1	6	7
2S 2013	1	2	1	2	3	1	6	9

AUTOPISTAS DEL MAR. INDICADORES DE LOS SERVICIOS.
FACHADA ATLÁNTICA. 1º Semestre 2009 - 2º Semestre 2013. Unidades



AUTOPISTAS DEL MAR. INDICADORES DE LOS SERVICIOS.
FACHADA MEDITERÁNEA. 1º Semestre 2009 - 2º Semestre 2013. Unidades



Fuente: Base de datos LinePort de la Fundación Valenciaport.
Elaboración SPC-Spain

3.- AUTOPISTAS DEL MAR

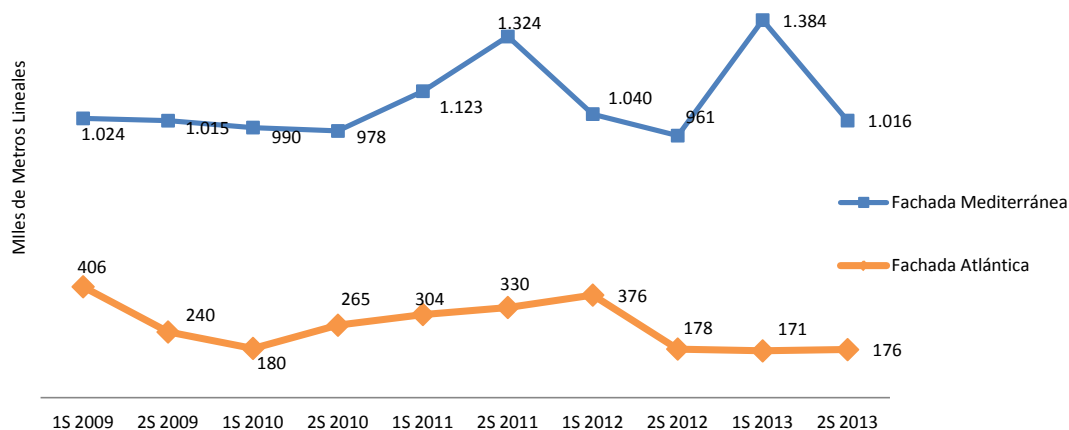


3.2: AUTOPISTAS DEL MAR. CAPACIDAD DE LOS SERVICIOS OFERTADOS SEGÚN FACHADA. EVOLUCIÓN 2009-2013

	Fachada Atlántica					
	Nº Buques Portacont.	Capacidad (TEUs)	Variación Anual	Nº Buques RoRo/RoPax	Capacidad (Metros lineales)	Variación Anual
1S 2009	0	0		5	406.181	
2S 2009	0	0		6	240.324	
1S 2010	0	0		3	180.120	
2S 2010	0	0		4	265.136	-31,1%
1S 2011	0	0		3	304.416	
2S 2011	0	0		3	330.211	42,5%
1S 2012	0	0		3	375.561	
2S 2012	0	0		1	177.750	-12,8%
1S 2013	0	0		1	171.000	
2S 2013	0	0		2	175.630	-37,4%

	Fachada Mediterránea					
	Nº Buques Portacont.	Capacidad (TEUs)	Variación Anual	Nº Buques RoRo/RoPax	Capacidad (Metros lineales)	Variación Anual
1S 2009	0	0		14	1.023.713	
2S 2009	0	0		9	1.015.354	
1S 2010	0	0		9	990.152	
2S 2010	0	0		9	977.627	-3,5%
1S 2011	0	0		8	1.123.466	
2S 2011	0	0		10	1.324.005	24,4%
1S 2012	0	0		8	1.039.557	
2S 2012	0	0		7	960.517	-18,3%
1S 2013	0	0		7	1.384.196	
2S 2013	0	0		9	1.015.714	20,0%

AUTOPISTAS DEL MAR . CAPACIDAD SEGÚN FACHADA.
1º Semestre 2009 - 2º Semestre 2013. Miles de metros lineales



Fuente: Base de datos LinePort de la Fundación Valenciaport.
Elaboración SPC-Spain

Frecuencia de los servicios

En referencia a la frecuencia media de los servicios, y debido a cómo se han definido las Autopistas del Mar, son estos servicios los que mayor frecuencia semanal presentan, siendo en el segundo semestre de 2013 de 3 salidas semanales en la fachada Atlántica y 3,8 en la Mediterránea.

Los servicios de TMCD total presentan frecuencias relativamente elevadas en la fachada Mediterránea⁴, al alcanzar en el segundo semestre de 2013 una frecuencia media semanal de 2,3, mientras que en la fachada Atlántica, muestran una frecuencia media de 1,3 servicios semanales, manteniéndose constante respecto al mismo período de 2012.

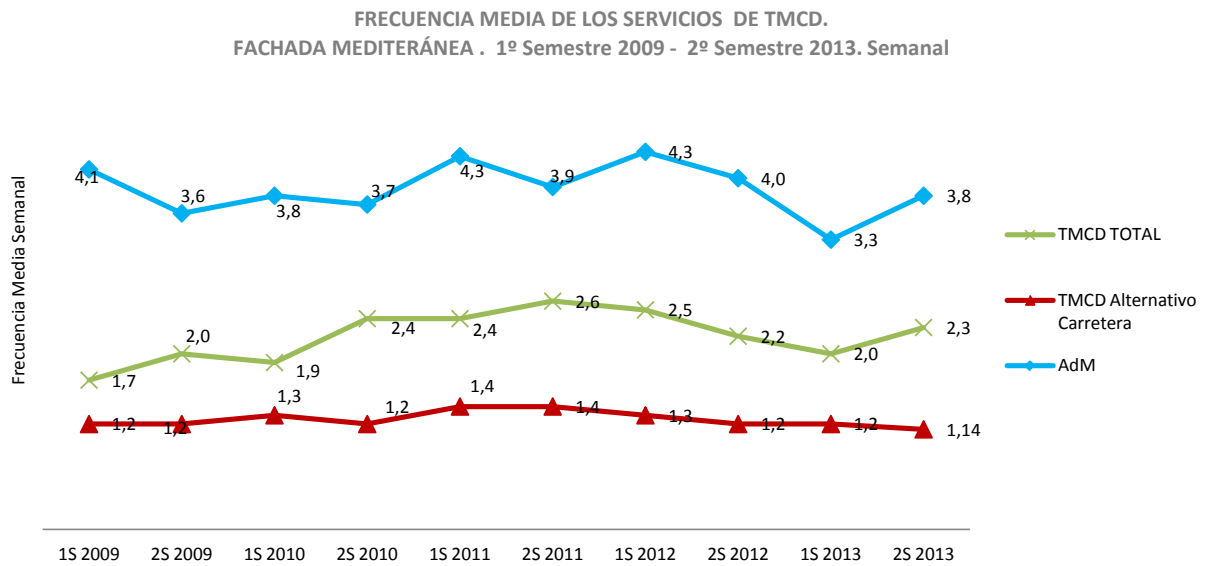
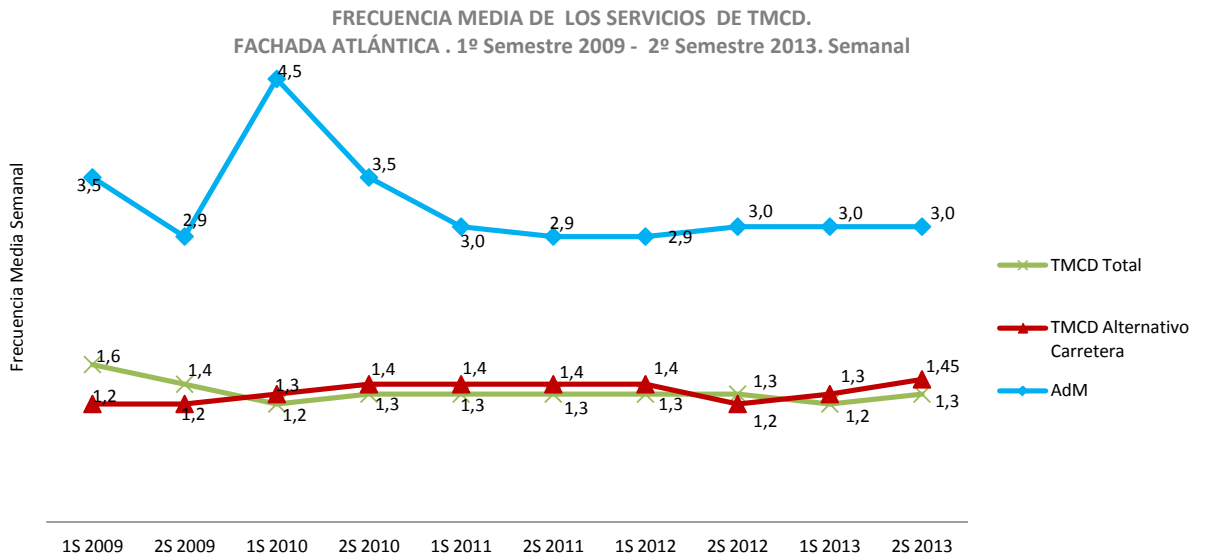
El TMCD alternativo a la carretera en la Fachada Atlántica ha aumentado su frecuencia en el segundo semestre de 2013 respecto al mismo período del año anterior, pasando de 1,2 a 1,45. Sin embargo, en la Fachada Mediterránea ha disminuido su frecuencia en el mismo período, de 1,2 a 1,14.

⁴: En ello influye de manera significativa la frecuencia de los servicios de B^a de Algeciras – Norte de África

4.- COMPARATIVA DE INDICADORES SEGÚN TIPO Y FACHADA

4.1: FRECUENCIA MEDIA DE LOS SERVICIOS OFERTADOS SEGÚN TIPO Y FACHADA. EVOLUCIÓN 2009-2013 (semanal)

	Fachada Atlántica			Fachada Mediterránea		
	TMCD Total	TMCD Alternativo Carretera	AdM	TMCD TOTAL	TMCD Alternativo Carretera	AdM
1S 2009	1,6	1,2	3,5	1,7	1,2	4,1
2S 2009	1,4	1,2	2,9	2,0	1,2	3,6
1S 2010	1,2	1,3	4,5	1,9	1,3	3,8
2S 2010	1,3	1,4	3,5	2,4	1,2	3,7
1S 2011	1,3	1,4	3,0	2,4	1,4	4,3
2S 2011	1,3	1,4	2,9	2,6	1,4	3,9
1S 2012	1,3	1,4	2,9	2,5	1,3	4,3
2S 2012	1,3	1,2	3,0	2,2	1,2	4,0
1S 2013	1,2	1,3	3,0	2,0	1,2	3,3
2S 2013	1,3	1,45	3,0	2,3	1,14	3,8



Fuente: Base de datos LinePort de la Fundación Valenciaport.
Elaboración SPC-Spain

Capacidad de los Servicios de carga rodada

Durante el segundo semestre del año 2013, en la fachada Atlántica, se ofertaron 906 mil metros lineales de capacidad de carga rodada. El 96% de esta capacidad ofertada (870 mil metros lineales) correspondía a servicios de TMCD alternativo a la carretera, y a su vez el 20% de esta capacidad (175 mil metros lineales) se ofertaba por Autopistas del Mar.

En la fachada Mediterránea, durante el segundo semestre del año 2013, se ofertaron 5,27 millones de metros lineales de capacidad de carga rodada. Sin embargo, el 27% (1,43 millones metros lineales) corresponde a servicios de TMCD alternativo a la carretera, aunque el 70% de esta capacidad (1.015 mil metros lineales) cumple los estándares de las Autopistas del Mar.

Se denota con claridad la tendencia casi opuesta que siguen los diferentes tipos de servicio en cada fachada, ya que en la Atlántica el 96% del TMCD total es alternativo a la carretera y en la Fachada Mediterránea supone un 27%.

En cuanto a la evolución desde el segundo semestre de 2012 hasta el mismo período del 2013, la capacidad del TMCD Total en la fachada Atlántica expresada en metros lineales disminuyó, hasta los 906 mil metros lineales (-7,2%).

En la fachada Mediterránea la tendencia ha sido ascendente (+4,2%). Cabe destacar en este tipo de servicios la evolución de las cifras por semestre desde el año 2009, donde se muestra claramente la estacionalidad de la oferta (debido a la que se produce en los servicios B^a de Algeciras – Norte de África), ya que la tendencia es al alza pero de una forma escalonada.

El cuanto al TMCD Alternativo a la Carretera, ambas fachadas presentan tendencias opuestas, evolución negativa en la Fachada Mediterránea (-0,5%) y positiva en la Fachada Atlántica (+3,2%), ambas respecto al segundo semestre de 2012.

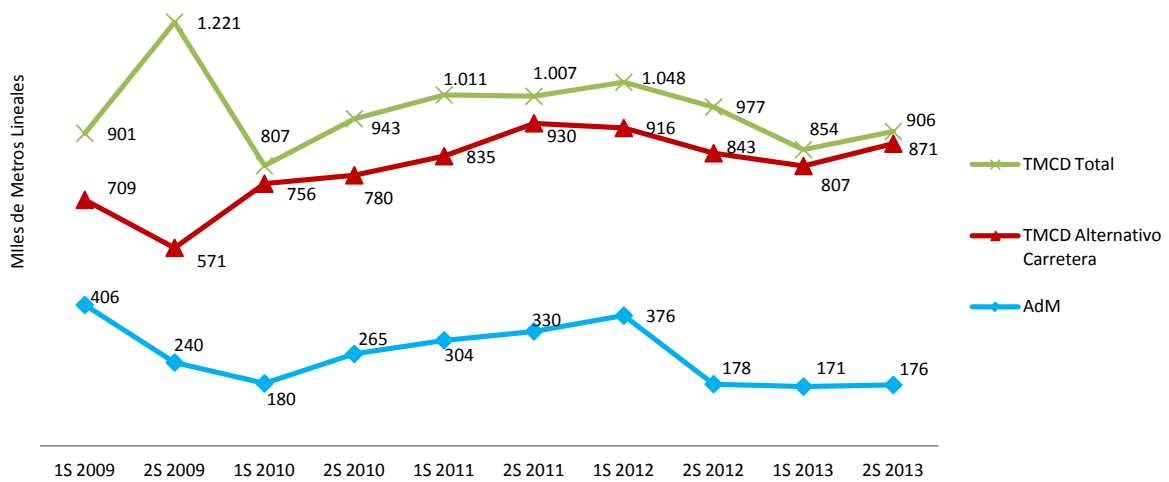
Las Autopistas del Mar también tienen comportamiento opuesto según Fachada: decrecimiento de su capacidad respecto al segundo semestre de 2012 (-1,3%) en la Fachada Atlántica y crecimiento en la Fachada Mediterránea (+5,7%).

4.- COMPARATIVA DE INDICADORES SEGÚN TIPO Y FACHADA

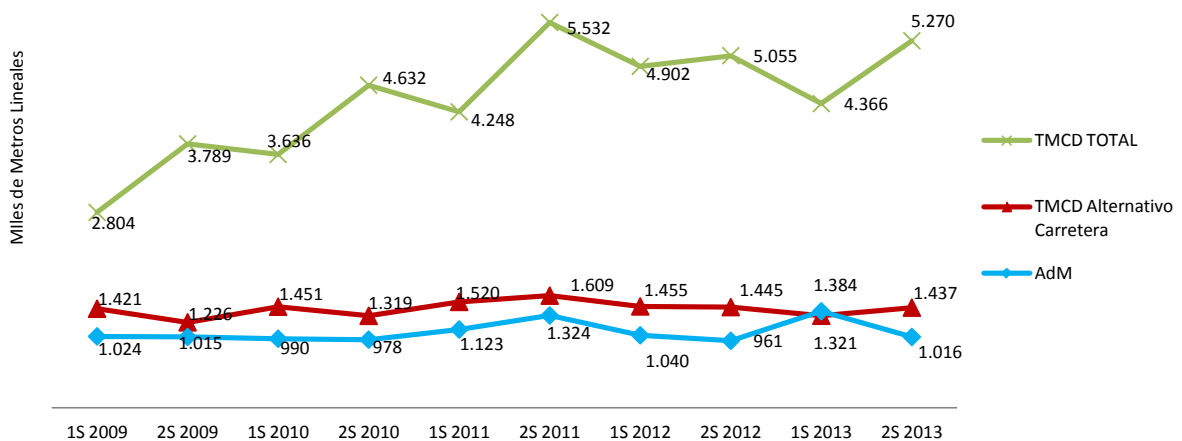
4.2: CAPACIDAD DE LOS SERVICIOS OFERTADOS SEGÚN TIPO Y FACHADA. EVOLUCIÓN 2009-2013. Miles de metros lineales

	Fachada Atlántica			Fachada Mediterránea		
	TMCD Total	TMCD Alternativo Carretera	AdM	TMCD TOTAL	TMCD Alternativo Carretera	AdM
1S 2009	900.829	709.038	406.181	2.804.125	1.420.835	1.023.713
2S 2009	1.221.111	570.774	240.324	3.789.085	1.225.992	1.015.354
1S 2010	807.156	755.620	180.120	3.636.014	1.450.538	990.152
2S 2010	942.701	779.873	265.136	4.631.728	1.319.246	977.627
1S 2011	1.011.495	834.979	304.416	4.248.300	1.519.638	1.123.466
2S 2011	1.007.406	929.742	330.211	5.531.750	1.609.294	1.324.005
1S 2012	1.048.005	916.159	375.561	4.901.596	1.454.529	1.039.557
2S 2012	976.678	843.412	177.750	5.054.897	1.445.020	960.517
1S 2013	853.804	806.770	171.000	4.366.460	1.320.810	1.384.196
2S 2013	906.193	870.925	175.630	5.270.287	1.437.032	1.015.714

CAPACIDAD DE LOS SERVICIOS DE TMCD DE CARGA RODADA. FACHADA ATLÁNTICA 1º Semestre 2009 - 2º Semestre 2013. Miles de metros lineales



TMCD. CAPACIDAD DE LOS SERVICIOS DE CARGA RODADA. FACHADA MEDITERRÁNEA . 1º Semestre 2009 - 2º Semestre 2013. Miles de metros lineales



Fuente: Base de datos LinePort de la Fundación Valenciaport.
Elaboración SPC-Spain

Capacidad de los Servicios de carga contenerizada

En el segundo semestre de 2013, la capacidad del total de los servicios de TMCD contenerizado operando en la fachada Atlántica fue de 269 mil TEUs, de la cual el 76% (204 mil TEUs) correspondían a servicios TMCD alternativos a la carretera.

En la Fachada Mediterránea, el total de los servicios de TMCD contenerizado ofertaron una capacidad de 855 mil TEUs, siendo el 36% de TMCD alternativo a la carretera (313 mil TEUs).

La evolución del segundo semestre de 2012 al segundo semestre de 2013 muestra que en el TMCD Total, se produjo un notable ascenso de la capacidad de transporte de contenedores ofertada en la fachada Mediterránea (+20%), y menos pronunciado en la fachada Atlántica (+14%). El TMCD alternativo a la carretera muestra una tendencia similar, con aumento de la capacidad de transporte de contenedores tanto en la fachada Atlántica (+3%) como en la Mediterránea (+11%).

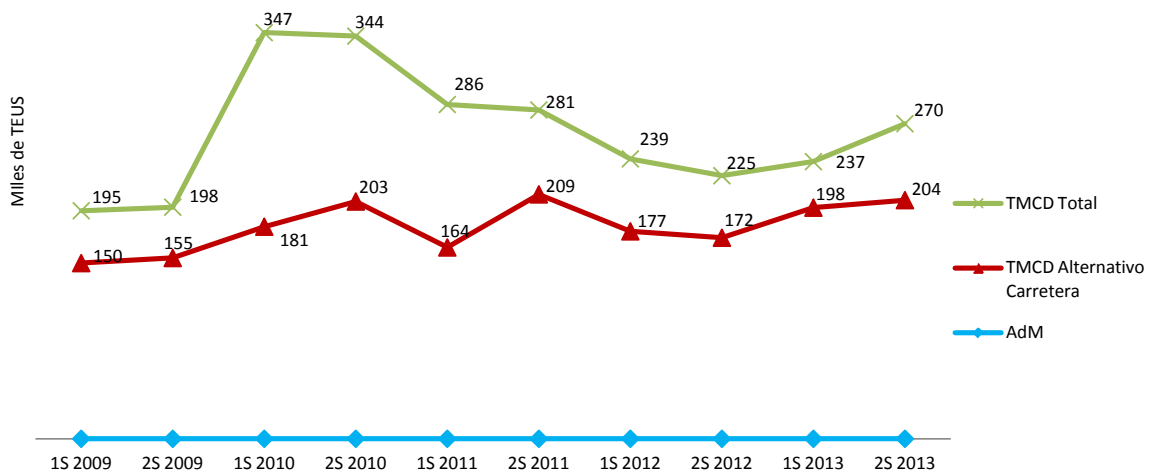
4.- COMPARATIVA DE INDICADORES SEGÚN TIPO Y FACHADA

4.3: CAPACIDAD DE LOS SERVICIOS OFERTADOS SEGÚN TIPO Y FACHADA. EVOLUCIÓN 2009-2013. Miles de TEUs

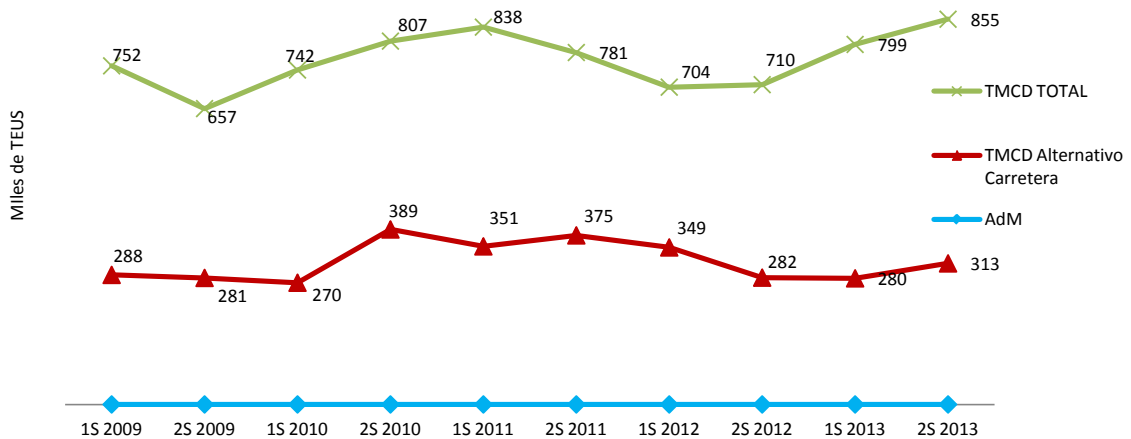


	Fachada Atlántica			Fachada Mediterránea		
	TMCD Total	TMCD Alternativo Carretera	AdM	TMCD TOTAL	TMCD Alternativo Carretera	AdM
1S 2009	195.080	150.313	0	751.688	287.666	0
2S 2009	198.166	154.668	0	656.809	280.974	0
1S 2010	347.414	181.465	0	742.407	270.294	0
2S 2010	344.497	202.995	0	806.623	388.560	0
1S 2011	285.972	163.703	0	837.650	350.993	0
2S 2011	281.279	209.095	0	781.260	375.391	0
1S 2012	239.467	177.477	0	704.374	348.653	0
2S 2012	225.061	172.042	0	709.929	281.596	0
1S 2013	237.080	197.740	0	799.181	280.015	1
2S 2013	269.587	204.188	1	855.219	313.182	2

TMCD. CAPACIDAD DE LOS SERVICIOS DE CARGA CONTENERIZADA. FACHADA ATLÁNTICA . 1º Semestre 2009 - 2º Semestre 2013. Miles de TEUS



TMCD. CAPACIDAD DE LOS SERVICIOS DE CARGA CONTENERIZADA. FACHADA MEDITERRÁNEA. 1º Semestre 2009 - 2º Semestre 2013. Miles de TEUS



Fuente: Base de datos LinePort de la Fundación Valenciaport.
Elaboración SPC-Spain

3. La demanda de Transporte Marítimo de Corta Distancia en España

En el año 2013, el Transporte Marítimo de Corta Distancia en España totalizó 198,3 millones de toneladas –un 3% menos que en 2012–, de las que el 18% correspondieron a cabotaje (tráfico nacional) y el 82% a exterior (tráfico internacional).

Esta distribución entre cabotaje y exterior es semejante en las distintas formas de presentación de la mercancía (16,6% en graneles líquidos, 12,6% en graneles sólidos y 15% en mercancía contenerizada), con la excepción de la mercancía general convencional, en que el tráfico exterior se eleva al 97%, y en la mercancía general ro-ro en que este porcentaje baja hasta el 59%, debido a los tráficos con los territorios extrapeninsulares.

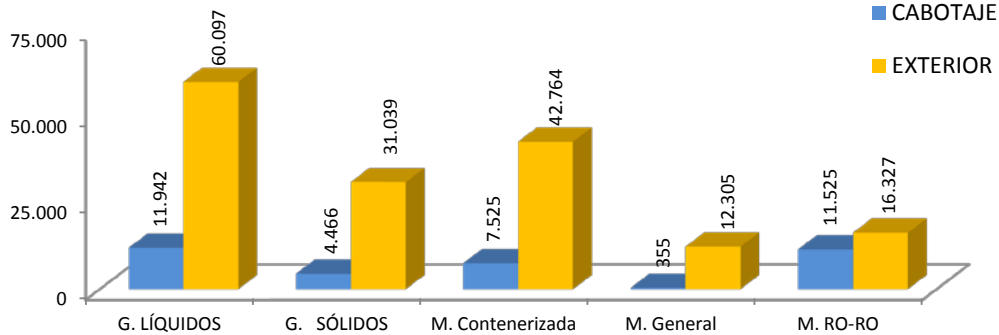
En la evolución de 2012 a 2013 según la forma de presentación de la mercancía, destacan los significativos descensos del granel sólido (-10,3%) y de la mercancía contenerizada (-5,9%), y los ligeros aumentos del tráfico Ro-Ro (+1,7%), mercancía general convencional (+0,8%) y granel líquido (+0,4%).

1.- TRANSPORTE MARÍTIMO DE CORTA DISTANCIA. CABOTAJE Y EXTERIOR. EVOLUCIÓN 2009-2013. Miles toneladas

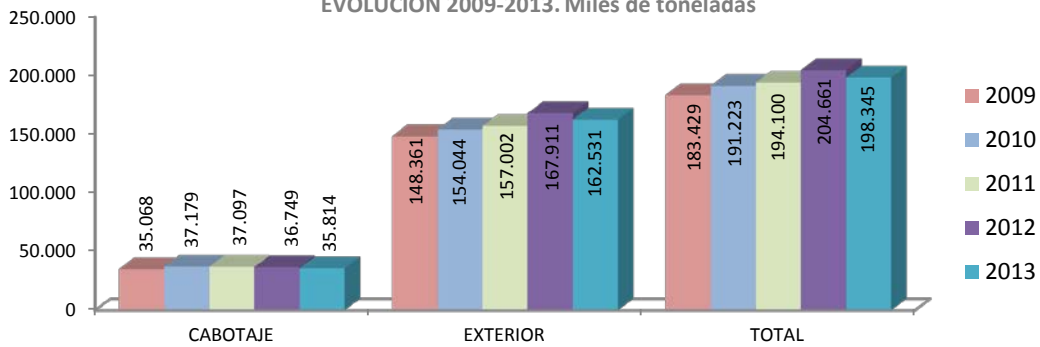


		G. LÍQUIDOS	G. SÓLIDOS	MERCANCÍA GENERAL			TOTAL	
				Total	M. Contenerizada	M. General		M. RO-RO
2009	CABOTAJE	11.000	6.173	17.896	6.621	427	10.847	35.068
	EXTERIOR	62.576	30.117	55.668	32.571	10.065	13.031	148.361
	TOTAL	73.575	36.290	73.563	39.192	10.493	23.879	183.429
2010	CABOTAJE	12.451	6.272	18.455	7.406	249	10.800	37.179
	EXTERIOR	62.238	28.492	63.314	37.303	11.343	14.668	154.044
	TOTAL	74.689	34.764	81.770	44.709	11.592	25.468	191.223
2011	CABOTAJE	13.031	5.672	18.395	7.585	348	10.461	37.097
	EXTERIOR	60.442	28.318	68.243	40.502	12.172	15.569	157.002
	TOTAL	73.473	33.989	86.638	48.087	12.520	26.030	194.100
2012	CABOTAJE	11.807	5.422	19.520	7.747	483	11.290	36.749
	EXTERIOR	59.921	34.146	73.844	45.680	12.081	16.084	167.911
	TOTAL	71.728	39.568	93.365	53.427	12.564	27.374	204.661
2013	CABOTAJE	11.942	4.466	19.406	7.525	355	11.525	35.814
	EXTERIOR	60.097	31.039	71.395	42.764	12.305	16.327	162.531
	TOTAL	72.040	35.505	90.801	50.289	12.660	27.852	198.345
VARIACIÓN 2012/2013		0,4%	-10,3%	-2,7%	-5,9%	0,8%	1,7%	-3,1%

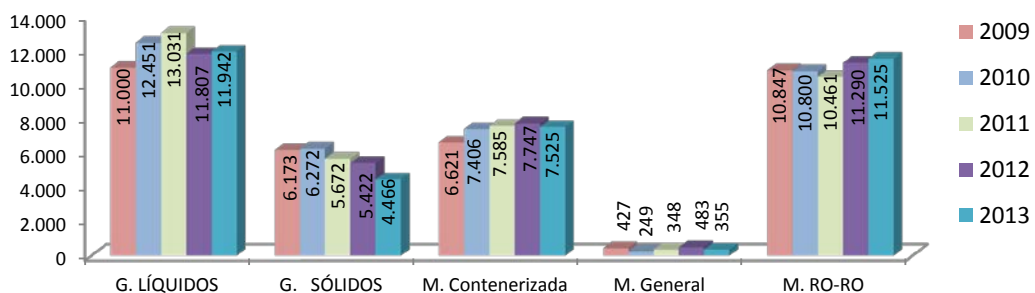
TMCD. MERCANCÍA SEGÚN ÁMBITO Y PRESENTACIÓN. 2013. Miles de toneladas



TMCD. MERCANCÍA SEGÚN ÁMBITO. EVOLUCIÓN 2009-2013. Miles de toneladas



TMCD. MERCANCÍA DE CABOTAJE SEGÚN SU PRESENTACIÓN. EVOLUCIÓN 2009-2013. Miles de toneladas



Fuente: Puertos del Estado
Elaboración: SPC - Spain

Volumen de mercancías en transporte internacional. Evolución 2012 - 2013

En el año 2013, el Transporte Marítimo de Corta Distancia internacional en España totalizó 162,5 millones de toneladas—un 3,2% menos que en 2012—, de las que el 59,4% fueron desembarcadas y el 40,6% embarcadas.

Su distribución según la presentación de la mercancía muestra que los graneles líquidos representan el 37% del total, los graneles sólidos el 19%, mientras que el restante 44% correspondiente a la mercancía general se distribuye entre un 26,3% de la mercancía en contenedor, un 10% de la mercancía ro-ro y un 7,6% de la mercancía general convencional.

Los graneles presentan un gran desequilibrio a favor de las mercancías desembarcadas, especialmente los graneles líquidos. Por el contrario, la mercancía general embarcada es superior a la desembarcada en cualquiera de sus tres formas.

Respecto a 2012, se ha registrado un descenso global del -3,2% debido a las reducciones del granel sólido (-9,1%) y de la mercancía contenerizada (-6,4%), la mercancía ro-ro experimentó un aumento del 1,5%. Tanto los graneles líquidos como la mercancía general convencional experimentan un ligero incremento (0,3% y 1,9% respectivamente).

Hay que destacar que esta variación respecto a 2012 es debida a un descenso de la mercancía desembarcada (-5,8%), frente a un crecimiento del 0,9% de la embarcada, continuando la tendencia registrada en años anteriores de reducción de las importaciones e incremento de las exportaciones, aunque muy ligero en 2013.

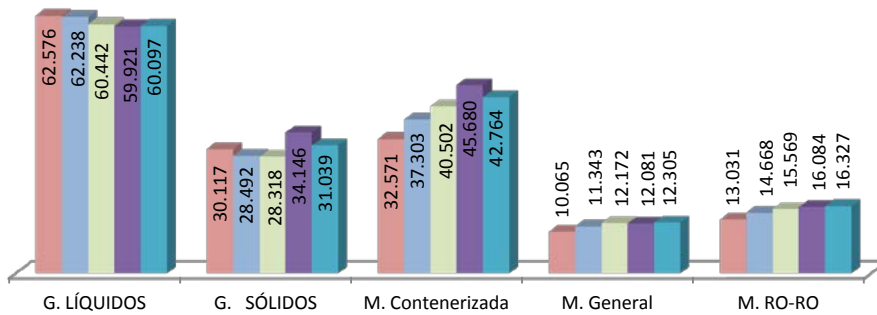
En el caso de las mercancías embarcadas, se han experimentado ligeros crecimientos en todas las presentaciones de las mercancías usuarias del Transporte Marítimo de Corta Distancia, con la única excepción de la mercancía contenerizada (-2,6%). Escenario diferente al de 2012 en el que los crecimientos de las mercancías embarcadas fueron muy significativos.

En cuanto a las mercancías desembarcadas, se experimentó un decrecimiento en los graneles sólidos (-13,6%), la mercancía contenerizada (-11%) y la mercancía general convencional (-14%). Por su parte, se registró crecimiento en los desembarques de **mercancía ro-ro (2,6%)** y graneles líquidos (0,2%).

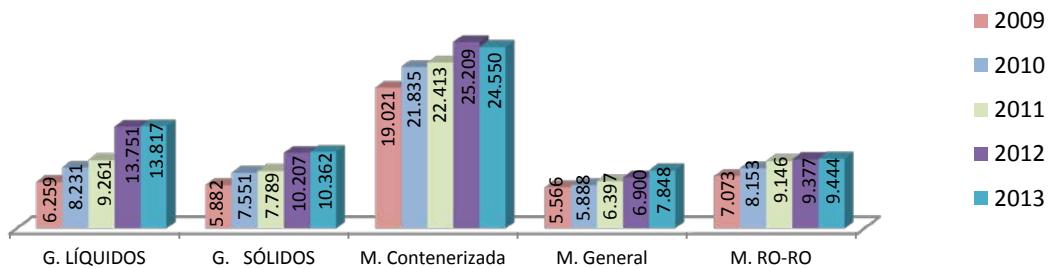
2.- TMCD EXTERIOR. MERCANCÍA SEGÚN SU PRESENTACIÓN. EVOLUCIÓN 2009-2013. Miles de toneladas

		G. LÍQUIDOS	G. SÓLIDOS	Total	MERCANCÍA GENERAL			TOTAL
					M. Contenerizada	M. General	M. RO-RO	
2009	EMBARQUE	6.259	5.882	31.660	19.021	5.566	7.073	43.802
	DESEMBARQUE	56.317	24.235	24.008	13.550	4.500	5.958	104.559
	TOTAL	62.576	30.117	55.668	32.571	10.065	13.031	148.361
2010	EMBARQUE	8.231	7.551	35.876	21.835	5.888	8.153	51.659
	DESEMBARQUE	54.006	20.941	27.438	15.469	5.455	6.515	102.385
	TOTAL	62.238	28.492	63.314	37.303	11.343	14.668	154.044
2011	EMBARQUE	9.261	7.789	37.956	22.413	6.397	9.146	55.006
	DESEMBARQUE	51.181	20.529	30.286	18.089	5.775	6.422	101.997
	TOTAL	60.442	28.318	68.243	40.502	12.172	15.569	157.002
2012	EMBARQUE	13.751	10.207	41.486	25.209	6.900	9.377	65.444
	DESEMBARQUE	46.169	23.939	32.359	20.471	5.180	6.707	102.467
	TOTAL	59.921	34.146	73.844	45.680	12.081	16.084	167.911
2013	EMBARQUE	13.817	10.362	41.841	24.550	7.848	9.444	66.020
	DESEMBARQUE	46.280	20.677	29.554	18.214	4.457	6.883	96.511
	TOTAL	60.097	31.039	71.395	42.764	12.305	16.327	162.531
VARIACIÓN 2012/2013		0,3%	-9,1%	-3,3%	-6,4%	1,9%	1,5%	-3,2%

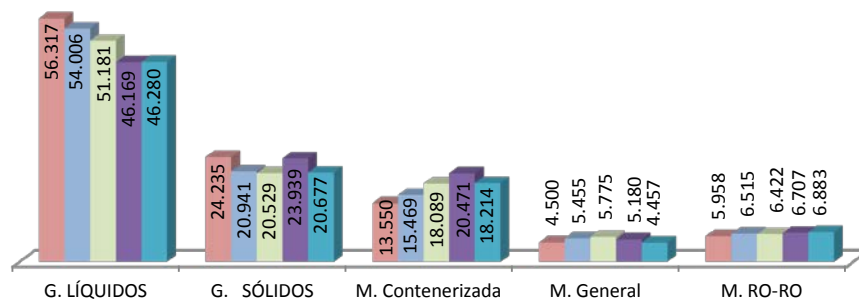
TMCD. MERCANCÍA SEGÚN SU PRESENTACIÓN. EVOLUCIÓN 2009-2013. Miles de toneladas.



TMCD. MERCANCÍA EMBARCADA SEGÚN SU PRESENTACIÓN. EVOLUCIÓN 2009-2013. Miles de toneladas.



TMCD. MERCANCÍA DESEMBARCADA SEGÚN SU PRESENTACIÓN. EVOLUCIÓN 2009-2013. Miles de toneladas.



Fuente: Puertos del Estado
Elaboración: SPC - Spain

Volumen de mercancías Ro-Ro. Evolución 2012-2013

En el año 2013, el Transporte Marítimo de Corta Distancia internacional ro-ro en España experimentó un crecimiento del 1,5% (inferior al registrado en 2012 respecto a 2011 -3,3%-), pasando de 16,1 millones de toneladas en 2012 a 16,3 millones de toneladas en 2013. El crecimiento fue mayor en los desembarques (2,6% pasando de 6,7 a 6,9 millones de toneladas en 2013), que en los embarques con un 0,7% de crecimiento pasando de 9,37 a 9,44 millones de toneladas en 2013.

Según unidades de carga ro-ro, hay que destacar el decrecimiento del -24,8% de la mercancía Ro-Ro en contenedores, y el aumento de los vehículos en régimen de mercancía (8,6%), tanto en los embarques como en los desembarques. Los vehículos de mercancías Ro-Ro crecieron un 2,3%, de 12,8 millones de toneladas en 2012 a 13,1 en 2013.

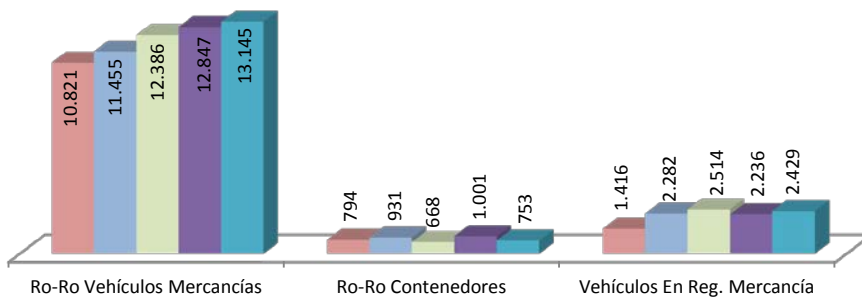
La evolución del tráfico rodado por fachadas (excluyendo los vehículos en régimen de mercancía) muestra que en la fachada atlántica, con un volumen de TMCD ro-ro muy inferior (2,76 millones de toneladas en 2013) a la fachada mediterránea (11,12 millones de toneladas en 2013), se registró en 2013 un descenso de este tráfico del 6,8%, del orden de 200.000 toneladas. Por su parte, la fachada mediterránea registró un incremento del 2,3%, casi 250.000 toneladas. Esta tendencia es continuista respecto a lo registrado en 2012.

El descenso en la fachada atlántica ha sido del -9,2% en los desembarques y del -4,9% en los embarques, mientras que en la fachada mediterránea los desembarques han aumentado un 6,1% y los embarques se han reducido un -0,8%. En ambas fachadas se mantiene un mayor volumen de embarques que de desembarques.

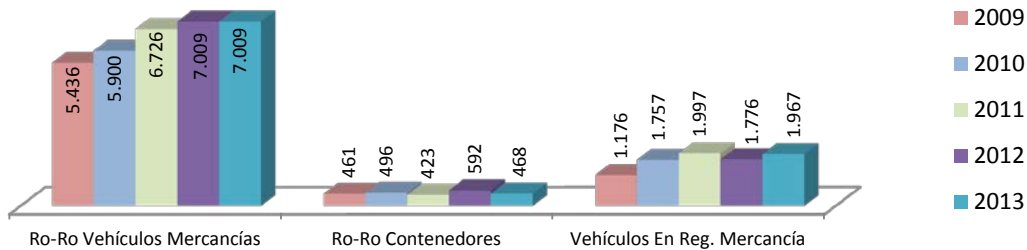
3.- TMCD EXTERIOR. MERCANCÍAS RO-RO SEGÚN UNIDAD DE CARGA. EVOLUCIÓN 2009-2013. Miles toneladas

		Ro-Ro Vehículos Mercancías	Ro-Ro Contenedores	Vehículos En Reg. Mercancía	TOTAL
2009	EMBARQUE	5.436	461	1.176	7.073
	DESEMBARQUE	5.385	333	240	5.958
	TOTAL	10.821	794	1.416	13.031
2010	EMBARQUE	5.900	496	1.757	8.153
	DESEMBARQUE	5.555	435	525	6.515
	TOTAL	11.455	931	2.282	14.668
2011	EMBARQUE	6.726	423	1.997	9.146
	DESEMBARQUE	5.660	245	517	6.422
	TOTAL	12.386	668	2.514	15.569
2012	EMBARQUE	7.009	592	1.776	9.377
	DESEMBARQUE	5.838	409	460	6.707
	TOTAL	12.847	1.001	2.236	16.084
2013	EMBARQUE	7.009	468	1.967	9.444
	DESEMBARQUE	6.136	285	462	6.883
	TOTAL	13.145	753	2.429	16.327
VARIACIÓN 2012/2013		2,3%	-24,8%	8,6%	1,5%

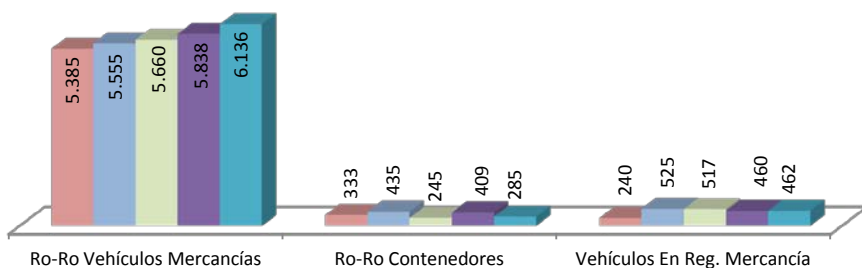
TMCD. MERCANCÍAS RO-RO* SEGÚN UNIDAD DE CARGA. EVOLUCIÓN 2009-2013. Miles de toneladas



TMCD. MERCANCÍAS RO-RO* EMBARCADAS SEGÚN UNIDAD DE CARGA. EVOLUCIÓN 2009-2013. Miles de toneladas



TMCD. MERCANCÍAS RO-RO* DESEMBARCADAS SEGÚN UNIDAD DE CARGA. EVOLUCIÓN 2009-2013. Miles de toneladas



Fuente: Puertos del Estado
Elaboración: SPC - Spain

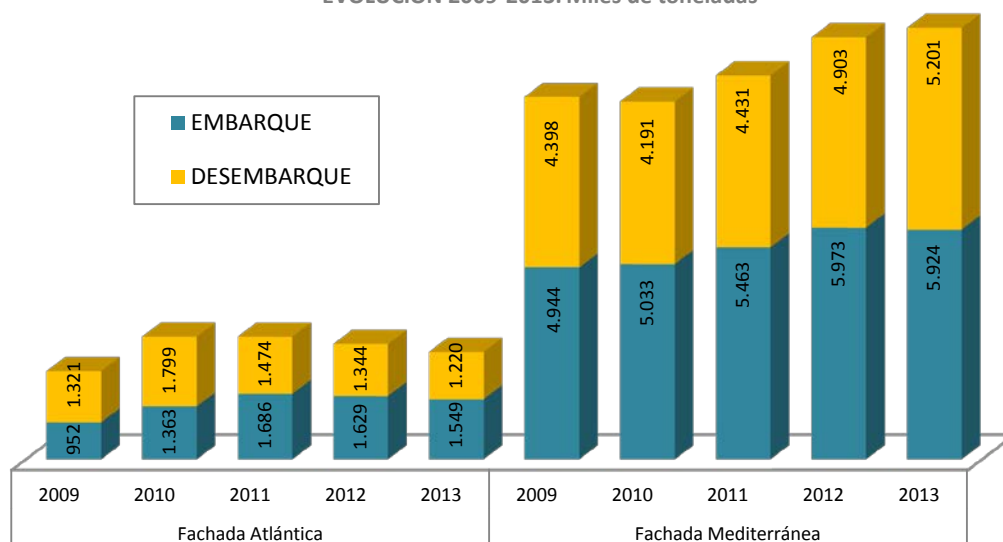
4.-TMCD EXTERIOR. MERCANCÍAS RO-RO* SEGÚN FACHADA. EVOLUCIÓN 2009-2013. Miles de toneladas



		Fachada Atlántica	Fachada Mediterránea	Total
2009	EMBARQUE	952	4.944	5.897
	DESEMBARQUE	1.321	4.398	5.718
	TOTAL	2.273	9.342	11.615
2010	EMBARQUE	1.363	5.033	6.397
	DESEMBARQUE	1.799	4.191	5.989
	TOTAL	3.162	9.224	12.386
2011	EMBARQUE	1.686	5.463	7.149
	DESEMBARQUE	1.474	4.431	5.905
	TOTAL	3.160	9.894	13.054
2012	EMBARQUE	1.629	5.973	7.601
	DESEMBARQUE	1.344	4.903	6.247
	TOTAL	2.972	10.876	13.848
2013	EMBARQUE	1.549	5.924	7.473
	DESEMBARQUE	1.220	5.201	6.421
	TOTAL	2.769	11.125	13.894
VARIACIÓN 2012/2013		-6,8%	2,3%	0,3%

* No incluye el tráfico de "Vehículos en reg. Mercancía"

TMCD. MERCANCÍAS RO-RO* SEGÚN FACHADA. EVOLUCIÓN 2009-2013. Miles de toneladas



* No incluye el tráfico de "vehículos en reg. mercancía"

Volumen de mercancías Ro-Ro según Autoridades Portuarias y países de intercambio

La evolución del año 2012 al año 2013 en cuanto al volumen de mercancías transportadas según Autoridades Portuarias muestra que en la fachada Atlántica, se han registrado descensos en los puertos de B^a de Cádiz (-81,1%), Ferrol (-27,7%) Santander (-7%) y Bilbao (-4%), mientras que Gijón y Vigo han experimentado aumentos (9,3% y 2,6% respectivamente).

En el caso de la fachada mediterránea los mayores incrementos se han registrado en el puerto de Barcelona (9,4%), B^a de Algeciras (6%) y Tarragona (29,5%), mientras que se han producido descensos en los puertos de Valencia (-13,5%) y Almería (-17,2%). Los puertos de Castellón y Alicante han experimentado aumentos en torno al 4% en ambos casos.

Según países de origen/destino, la evolución del volumen de mercancías ro-ro transportadas en el año 2013 en la fachada Atlántica, muestra que el principal país de intercambio, Reino Unido, ha registrado un decremento del -4,3%, al igual que el resto de países –Bélgica (-7,8%), Finlandia (-15,3%) y Marruecos (-80,1%)-, con la única excepción de Francia que registró un aumento del 7%.

En cuanto a la fachada Mediterránea, el volumen de mercancías ro-ro transportadas con Marruecos ha experimentado un crecimiento del 12%, al igual que Argelia (12,5%) y Túnez (9,4%), mientras que Italia, el otro país de mayor volumen de intercambio ha descendido un -2.3%.

5.- TMCD EXTERIOR. MERCANCÍAS RO-RO** SEGÚN FACHADA Y AA.PP. EVOLUCIÓN 2009-2013*. Miles toneladas

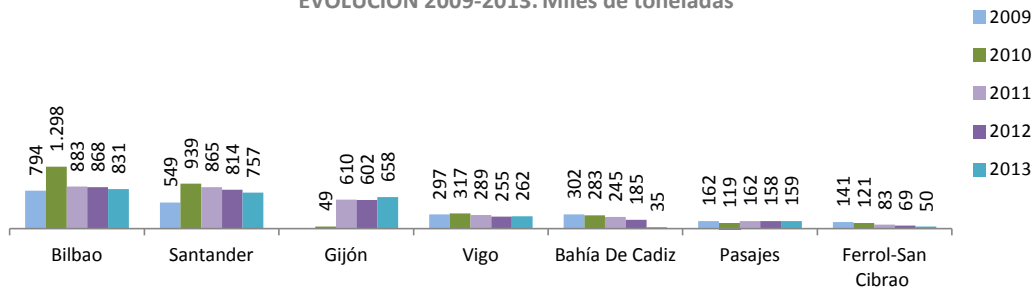
		Fachada Atlántica						
		Bilbao	Santander	Gijón	Vigo	Bahía De Cadiz	Pasajes	Ferrol-San Cibrao
2009	TOTAL	794	549	0	297	302	162	141
2010	TOTAL	1.298	939	49	317	283	119	121
2011	EMBARQUE	455	371	403	168	158	124	1
	DESEMBARQUE	428	494	206	120	87	38	82
	TOTAL	883	865	610	289	245	162	83
2012	EMBARQUE	467	352	392	159	150	105	2
	DESEMBARQUE	401	462	211	97	35	53	67
	TOTAL	868	814	602	255	185	158	69
2013	EMBARQUE	451	347	447	150	23	128	1
	DESEMBARQUE	380	410	212	112	12	31	48
	TOTAL	831	757	658	262	35	159	50
VARIACIÓN 2012/2013		-4,2%	-7,0%	9,3%	2,6%	-81,1%	0,4%	-27,7%

* No incluye el tráfico de "Vehículos en reg. Mercancía"

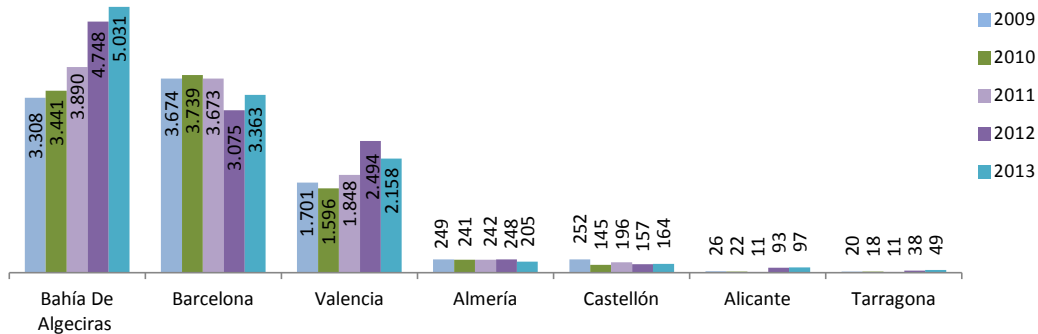
		Fachada Mediterránea						
		Bahía De Algeciras	Barcelona	Valencia	Almería	Castellón	Alicante	Tarragona
2009	TOTAL	3.308	3.674	1.701	249	252	26	20
2010	TOTAL	3.441	3.739	1.596	241	145	22	18
2011	EMBARQUE	1.782	2.079	1.223	167	187	8	9
	DESEMBARQUE	2.107	1.594	625	75	9	3	2
	TOTAL	3.890	3.673	1.848	242	196	11	11
2012	EMBARQUE	2.261	1.746	1.546	177	147	65	30
	DESEMBARQUE	2.487	1.330	948	71	10	28	7
	TOTAL	4.748	3.075	2.494	248	157	93	38
2013	EMBARQUE	2.404	1.851	1.239	147	151	83	36
	DESEMBARQUE	2.627	1.512	920	58	13	14	13
	TOTAL	5.031	3.363	2.158	205	164	97	49
VARIACIÓN 2012/2013		6,0%	9,4%	-13,5%	-17,2%	4,6%	4,4%	29,5%

* No incluye el tráfico de "Vehículos en reg. Mercancía"

TMCD. MERCANCÍAS RO-RO* SEGÚN AAPP. FACHADA ATLÁNTICA. EVOLUCIÓN 2009-2013. Miles de toneladas



TMCD. MERCANCÍAS RO-RO* SEGÚN AAPP. FACHADA MEDITERRÁNEA. EVOLUCIÓN 2009-2013. Miles de toneladas



Fuente: Puertos del Estado
Elaboración: SPC - Spain

6.- TMCD EXTERIOR. MERCANCÍAS RO-RO** SEGÚN FACHADA Y PAÍSES. EVOLUCIÓN 2009-2013. Miles toneladas

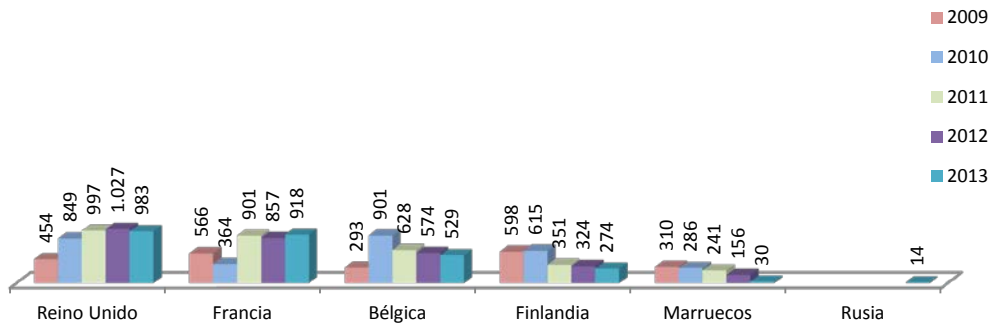
		Fachada Atlántica						
		Reino Unido	Francia	Bélgica	Finlandia	Marruecos	Rusia	TOTAL
2009	TOTAL	454	566	293	598	310		2.273
2010	TOTAL	849	364	901	615	286		3.162
2011	EMBARQUE	603	571	313	26	156		1.686
	DESEMBARQUE	395	330	315	326	85		1.474
	TOTAL	997	901	628	351	241		3.160
2012	EMBARQUE	643	548	296	17	104		1.629
	DESEMBARQUE	384	310	278	307	51		1.344
	TOTAL	1.027	857	574	324	156		2.972
2013	EMBARQUE	604	594	289	18	20	14	1.549
	DESEMBARQUE	379	323	239	257	10	0	1.220
	TOTAL	983	918	529	274	30	14	2.769
VARIACIÓN 2012/2013*		-4,3%	7,0%	-7,8%	-15,3%	-80,6%		-6,8%

* No incluye el tráfico de "Vehículos en reg. Mercancía"

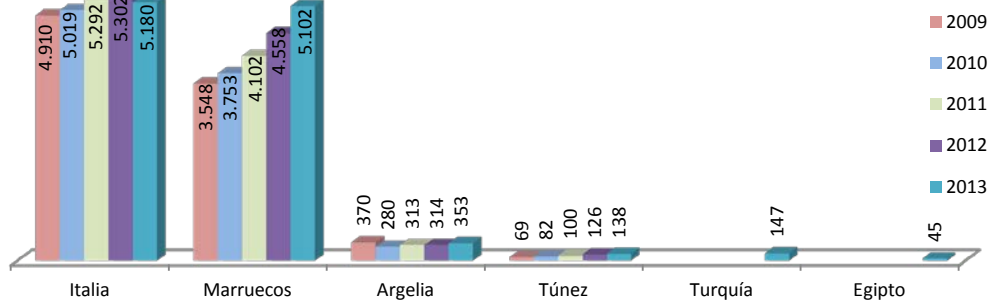
		Fachada Mediterránea						
		Italia	Marruecos	Argelia	Túnez	Turquía	Egipto	TOTAL
2009	TOTAL	4.910	3.548	370	69			9.342
2010	TOTAL	5.019	3.753	280	82			9.224
2011	EMBARQUE	3.151	1.923	244	80			5.463
	DESEMBARQUE	2.141	2.179	69	19			4.431
	TOTAL	5.292	4.102	313	100			9.894
2012	EMBARQUE	3.128	2.215	260	97			5.973
	DESEMBARQUE	2.174	2.343	54	29			4.903
	TOTAL	5.302	4.558	314	126			10.876
2013	EMBARQUE	2.883	2.479	304	91	51	27	5.924
	DESEMBARQUE	2.297	2.623	50	46	96	19	5.201
	TOTAL	5.180	5.102	353	138	147	45	11.125
VARIACIÓN 2012/2013		-2,3%	11,9%	12,5%	9,4%			2,3%

* No incluye el tráfico de "Vehículos en reg. Mercancía"

TMCD. MERCANCÍAS RO-RO* SEGÚN PAÍSES. FACHADA ATLÁNTICA. EVOLUCIÓN 2009-2013. Miles de toneladas



TMCD. MERCANCÍAS RO-RO* SEGÚN PAÍSES. FACHADA MEDITERRÁNEA. EVOLUCIÓN 2009-2013. Miles de toneladas



Fuente: Puertos del Estado
Elaboración: SPC - Spain

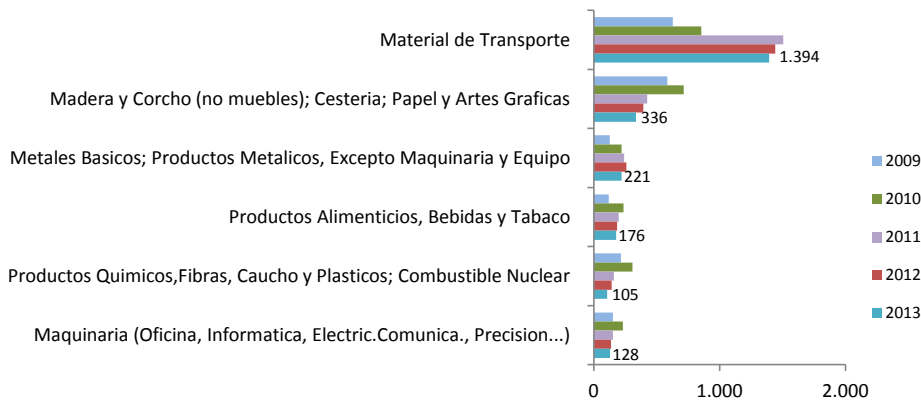
7.- TMCD EXTERIOR. MERCANCÍAS RO-RO* SEGÚN FACHADA Y PRODUCTO. EVOLUCIÓN 2009-2013. Miles toneladas



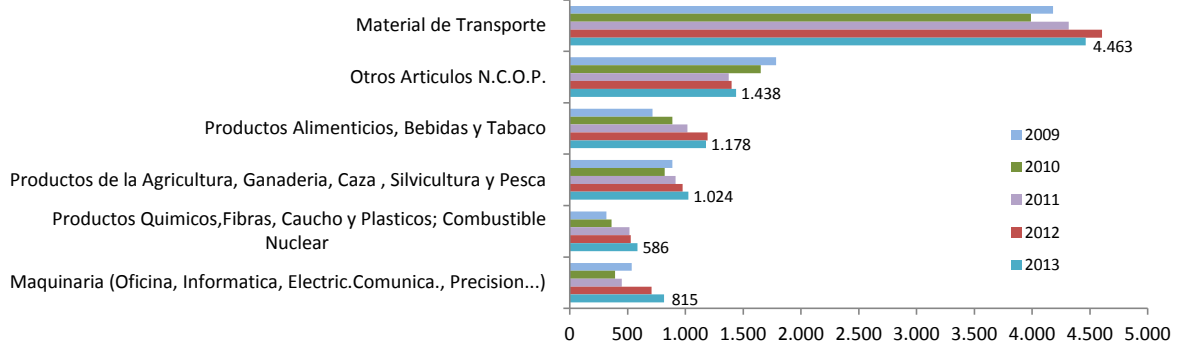
		Fachada Atlántica						TOTAL
		Material de Transporte	Madera y Corcho (no muebles);	Metales Basicos; Productos	Productos Alimenticios,	Productos Quimicos,Fibras,	Maquinaria (Oficina,	
2009	TOTAL	628	584	126	118	216	151	2.273
2010	TOTAL	853	713	219	235	308	230	3.162
2011	EMBARQUE	867	36	168	109	87	90	1.686
	DESEMBARQUE	639	388	73	88	73	63	1.474
	TOTAL	1.507	424	241	197	160	152	3.160
2012	EMBARQUE	823	38	193	116	63	90	1.629
	DESEMBARQUE	619	354	65	69	79	45	1.344
	TOTAL	1.442	393	258	186	142	135	2.972
2013	EMBARQUE	822	36	163	104	49	81	1.549
	DESEMBARQUE	573	300	58	72	56	47	1.220
	TOTAL	1.394	336	221	176	105	128	2.769
VARIACIÓN 2012/2013*		-3,3%	-14,5%	-14,5%	-5,2%	-26,1%	-5,1%	-6,8%

		Fachada Mediterránea						TOTAL
		Material de Transporte	Otros Articulos N.C.O.P.	Productos Alimenticios, Bebidas y Tabaco	Productos de la Agricultura, Ganaderia, Caza	Productos Quimicos,Fibras, Caucho y Plasticos;	Maquinaria (Oficina, Informatica	
2009	TOTAL	4.182	1.785	715	886	316	534	9.342
2010	TOTAL	3.991	1.651	888	820	362	391	9.224
2011	EMBARQUE	2.352	835	737	132	361	285	5.463
	DESEMBARQUE	1.965	540	279	783	156	166	4.431
	TOTAL	4.317	1.374	1.016	915	517	450	9.894
2012	EMBARQUE	2.472	814	796	191	395	442	5.973
	DESEMBARQUE	2.134	585	397	784	133	264	4.903
	TOTAL	4.606	1.399	1.193	975	528	706	10.876
2013	EMBARQUE	2.279	785	770	166	450	459	5.924
	DESEMBARQUE	2.184	653	409	859	136	356	5.201
	TOTAL	4.463	1.438	1.178	1.024	586	815	11.125
VARIACIÓN 2012/2013*		-3,1%	2,8%	-1,2%	5,1%	10,9%	15,4%	2,3%

TMCD. MERCANCÍAS RO-RO* SEGÚN PRODUCTOS. FACHADA ATLÁNTICA. EVOLUCIÓN 2009-2013. Miles de toneladas



TMCD. MERCANCÍAS RO-RO* SEGÚN PRODUCTOS. FACHADA MEDITERRÁNEA. EVOLUCIÓN 2009-2013. Miles de toneladas



Fuente: Puertos del Estado
Elaboración: SPC - Spain

4. Contraste Oferta / Demanda de Transporte Marítimo de Corta Distancia en España

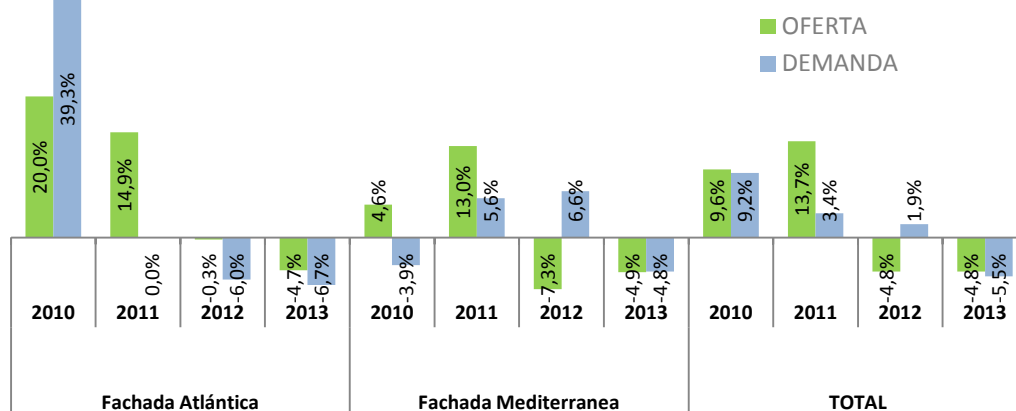
El análisis conjunto de la oferta de servicios regulares de TMCD ro-ro alternativo al transporte por carretera⁵ en España, y la demanda de este tipo de transporte, permite realizar una comparación que ofrece datos estimativos del nivel de ocupación de la oferta de TMCD ro-ro.

En términos globales, la ocupación estimada de la oferta en 2013 fue del 49,6%, algo inferior a la registrada en 2012 (49,9%), en 2010 y en 2009 (51,2% y 51,5%, respectivamente) aunque por encima de la ocupación en 2011 (46,6%).

Existen diferencias destacables entre fachadas:

- La fachada Atlántica en 2013 ha seguido reduciendo su nivel de ocupación en 2013 (44,5% tras el 45,5% en 2012 y el 48,25% en 2011) desde el máximo que se alcanzó en 2010 (55,4%). Ello ha sido debido a un descenso de la demanda (-6,7%) mayor que la reducción de la oferta (-4,7%).
- La fachada Mediterránea presenta la misma ocupación en 2013 que en 2012 (52,6%), superior a la registrada en 2011 (45,7%) y 2010 (48,9%), aunque menor a la registrada en 2009 (53,3%). Ello ha sido gracias a que el ajuste de la oferta (-4,9%) ha sido igual a la reducción de la demanda (-4,8%).

EVOLUCIÓN OFERTA/DEMANDA DE TMCD RO-RO* SEGÚN FACHADAS.
Porcentaje. 2009-2013



* Alternativo al transporte por carretera
**No incluye veh. reg. mercancía

Se puede concluir que en 2013 se ha continuado ajustando la oferta, tras los crecimientos producidos en 2010 y 2011, lo que ha permitido que la reducción de la demanda experimentada afecte solo ligeramente a los índices de ocupación.

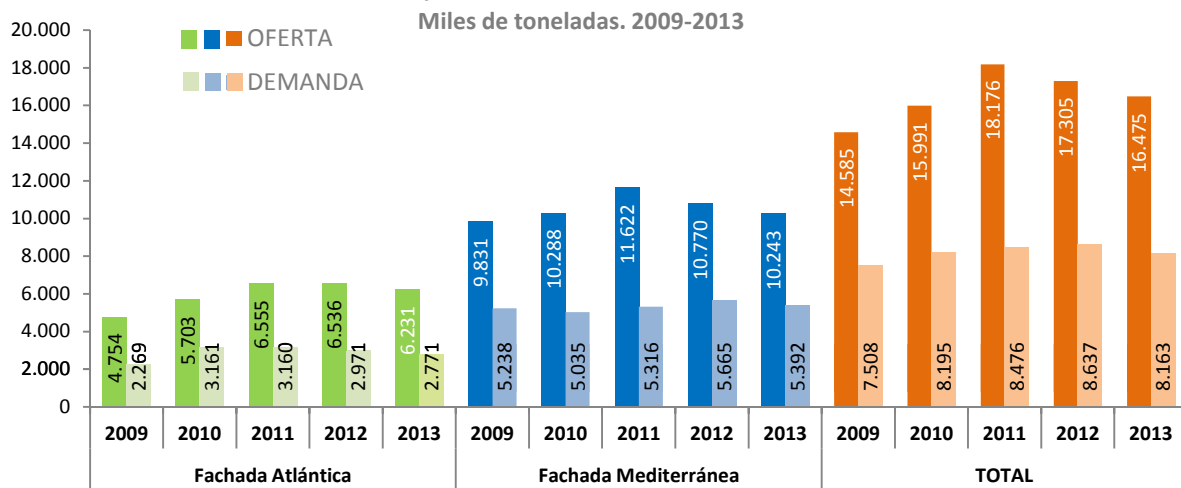
1.- TMCD RO-RO*. CONTRASTE OFERTA-DEMANDA. EVOLUCIÓN 2009-2011. Toneladas

		OFERTA*	DEMANDA**	VAR. ANUAL OFERTA (%)	VAR. ANUAL DEMANDA (%)	DEMANDA / OFERTA (%)
AÑO 2009	Fach. Atlántica	4.753.587	2.269.214			47,7%
	Fach. Mediterránea	9.831.072	5.238.410			53,3%
	TOTAL	14.584.659	7.507.624			51,5%
AÑO 2010	Fach. Atlántica	5.703.260	3.160.619	20,0%	39,3%	55,4%
	Fach. Mediterránea	10.287.769	5.034.716	4,6%	-3,9%	48,9%
	TOTAL	15.991.029	8.195.335	9,6%	9,2%	51,2%
AÑO 2011	Fach. Atlántica	6.554.678	3.159.644	14,9%	0,0%	48,2%
	Fach. Mediterránea	11.621.747	5.316.276	13,0%	5,6%	45,7%
	TOTAL	18.176.425	8.475.920	13,7%	3,4%	46,6%
AÑO 2012	Fach. Atlántica	6.535.549	2.971.353	-0,3%	-6,0%	45,5%
	Fach. Mediterránea	10.769.753	5.665.255	-7,3%	6,6%	52,6%
	TOTAL	17.305.303	8.636.608	-4,8%	1,9%	49,9%
AÑO 2013	Fach. Atlántica	6.231.439	2.771.283	-4,7%	-6,7%	44,5%
	Fach. Mediterránea	10.243.413	5.392.192	-4,9%	-4,8%	52,6%
	TOTAL	16.474.852	8.163.475	-4,8%	-5,5%	49,6%

* Alternativo al transporte por carretera

**No incluye veh. reg. mercancía

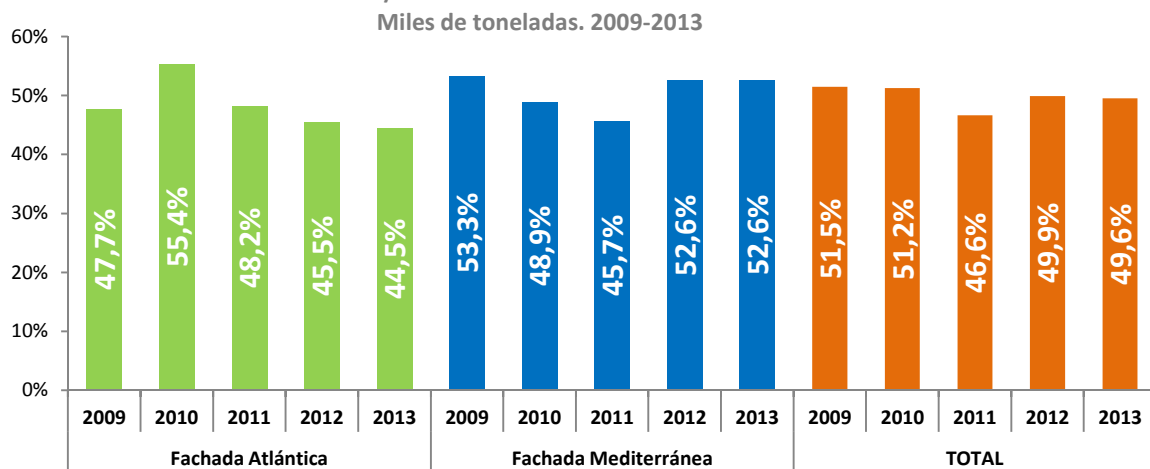
CONTRASTE OFERTA/DEMANDA DE TMCD RO-RO* SEGÚN FACHADAS.



* Alternativo al transporte por carretera

**No incluye veh. reg. mercancía

CONTRASTE OFERTA/DEMANDA DE TMCD RO-RO* SEGÚN FACHADAS.



* Alternativo al transporte por carretera

**No incluye veh. reg. mercancía

Fuente: Puertos del Estado/F. Valenciaport

Elaboración: SPC - Spain

5. Comparación de la demanda de TMCD ro-ro y del Transporte por Carretera

En el año 2012 el transporte internacional de mercancías por carretera totalizó 72,9 millones de toneladas, lo que representa una reducción del -21% respecto a la cifra de 2010. De este volumen, el 55,1% (40,2 millones toneladas) correspondieron a exportaciones y el restante 44,9% (32,7 millones toneladas) a las importaciones.

En el mismo período el Transporte Marítimo de Corta Distancia ro-ro alternativo a la carretera⁵ totalizó 8,6 millones de toneladas, de las que el 56,7% (4,9 millones toneladas) correspondieron a exportaciones y el restante 43,3% (3,74 millones toneladas) a las importaciones, presentando un balance bastante similar al del transporte por carretera.

Estas cifras ponen de manifiesto que el TMCD alternativo a la carretera de carga rodada representó en 2012 el 10,6% de la demanda de transporte internacional (sin tener en cuenta el ferrocarril), lo que supone un significativo incremento de su cuota respecto al año 2010 en que representó el 7,9%.

Esta cuota es mayor en las exportaciones (10,9%) que en las importaciones (10,3%).

El análisis de estos datos desagregados por países muestra grandes diferencias en cuanto a la participación del TMCD ro-ro en los flujos de transporte con unos u otros países.

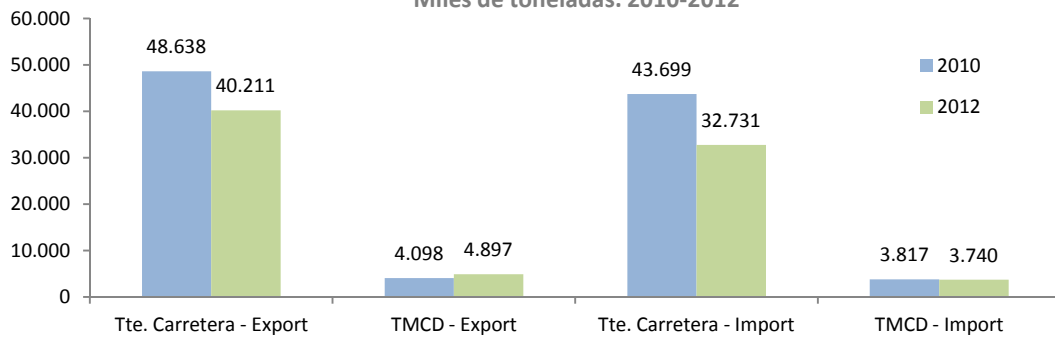
Italia, seguida de Reino Unido y Bélgica son los países donde el TMCD ro-ro muestra una cuota de participación más elevada, estando en el caso de Italia por encima del 40% (44,1% en exportaciones y 41,3% en importaciones), y habiendo ganado cuota respecto a 2010, en que era del 35%. En el caso del Reino Unido estas cuotas alcanzan el 32% en las importaciones y 20,1% en las exportaciones, siendo también crecientes respecto a 2010. Bélgica presenta una cuota del 13,1% en las importaciones y del 20,1% en las exportaciones, y en este caso la cuota se ha reducido respecto a 2010. El aumento del tráfico de TMCD con Francia ha hecho que su cuota se leve por encima del 1%. En el resto de países, Alemania, Portugal y Países Bajos las cuotas están en todos los casos por debajo del 1%. En la categoría de "Otros países" se registra una cuota más relevante, especialmente en las importaciones que alcanzan el 40,6%, no disponiendo de datos que permitan realizar la desagregación, pero siendo determinante el importante tráfico de importaciones procedentes de Finlandia que utilizan el TMCD ro-ro.

2.- COMPARACIÓN DEMANDA TMCD RO-RO* - TRANSPORTE POR CARRETERA. 2012. Miles de toneladas

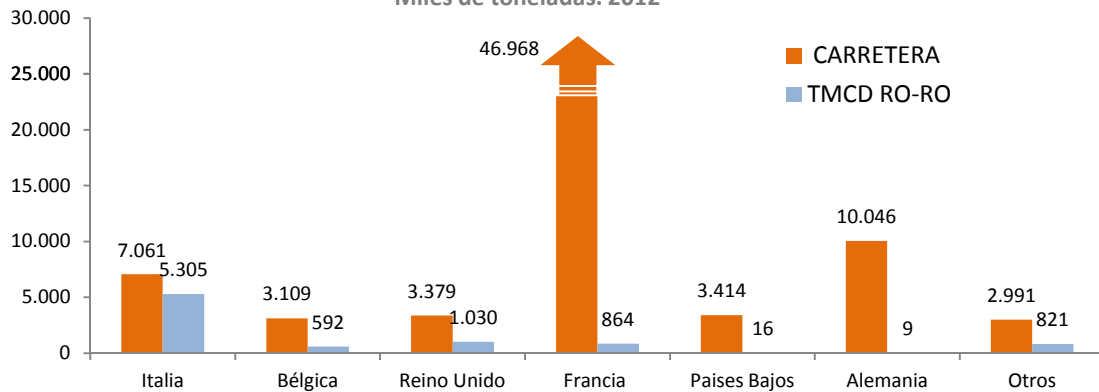
	CARRETERA*			TMCD RO-RO**			TMCD / (Ctra + TMCD) (%)		
	Export	Import	TOTAL	Export	Import	TOTAL	Export	Import	TOTAL
Italia	3.961	3.100	7.061	3.128	2.176	5.305	44,1%	41,3%	42,9%
Bélgica	1.209	1.900	3.109	304	288	592	20,1%	13,1%	16,0%
Reino Unido	2.560	819	3.379	644	386	1.030	20,1%	32,0%	23,4%
Francia	22.610	20.334	42.944	548	316	864	2,4%	1,5%	2,0%
Países Bajos	1.765	1.649	3.414	3	12	16	0,2%	0,7%	0,5%
Alemania	5.927	4.119	10.046	2	7	9	0,0%	0,2%	0,1%
Otros	2.180	811	2.991	267	555	821	10,9%	40,6%	21,5%
Total 2012	40.211	32.731	72.943	4.897	3.740	8.637	10,9%	10,3%	10,6%
Total 2010	48.638	43.699	92.337	4.098	3.817	7.914	7,8%	8,0%	7,9%
Variación 2010-12	-17,3%	-25,1%	-21,0%	19,5%	-2,0%	9,1%			

** Alternativo al transporte por carretera / No incluye veh. reg. mercancía
* Estimado

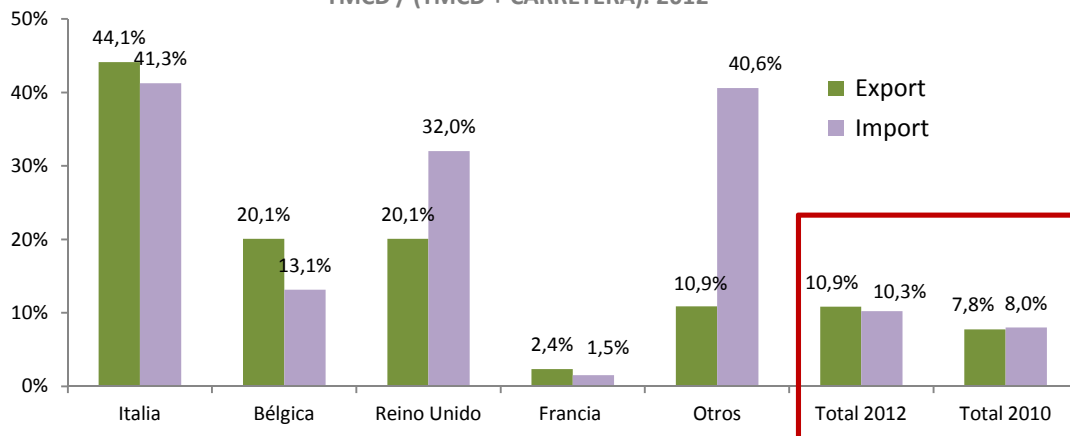
COMPARACIÓN DEMANDA TMCD RO-RO* - TRANSPORTE POR CARRETERA .
Miles de toneladas. 2010-2012



COMPARACIÓN TMCD / CARRETERA. MERCANCÍAS RO-RO* SEGÚN PAÍSES.
Miles de toneladas. 2012



PARTICIPACIÓN DEL TMCD EN LOS FLUJOS DE TRANSPORTE SEGÚN PAÍSES.
TMCD / (TMCD + CARRETERA). 2012



Fuente: Puertos del Estado/F. Valenciaport
Elaboración: SPC - Spain

* Alternativo al transporte por carretera
No incluye veh. reg. mercancía