

Asociación Española de Promoción
del Transporte Marítimo
de Corta Distancia



**OBSERVATORIO ESTADÍSTICO DEL
TRANSPORTE MARÍTIMO DE CORTA
DISTANCIA EN ESPAÑA
2009 - 2014**

Índice

1. Introducción.....	3
La oferta de TMCD	4
La demanda de TMCD	6
2. La oferta de Transporte Marítimo de Corta Distancia en España	8
TMCD Total.....	8
TMCD alternativo a la carretera.....	11
Autopistas del Mar	14
Frecuencia de los servicios.....	17
Capacidad de los Servicios de carga rodada	19
Capacidad de los Servicios de carga contenerizada.....	21
3. La demanda de Transporte Marítimo de Corta Distancia en España	23
Volumen de mercancías en transporte internacional. Evolución 2013 - 2014.....	25
Volumen de mercancías Ro-Ro. Evolución 2013-2014	27
Volumen de mercancías Ro-Ro según Autoridades Portuarias y países de intercambio	30
4. Contraste Oferta / Demanda de Transporte Marítimo de Corta Distancia en España	34
5. Comparación de la demanda de TMCD Ro-Ro y del Transporte por Carretera. Año 2013.....	36

1. Introducción

El “*Observatorio Estadístico del Transporte Marítimo de Corta Distancia*” tiene como objetivo conocer de manera precisa la evolución y tendencia de la actividad del transporte marítimo de mercancías de corta distancia, tanto desde el punto de vista de la oferta como de la demanda, y de forma comparada con el transporte por carretera, realizando un seguimiento y monitorización de sus principales indicadores.

Los datos de actividad recogidos en este Observatorio han sido elaborados por la “*Asociación Española de Promoción del Transporte Marítimo de Corta Distancia*”, en el seno del Grupo de Trabajo de Estadísticas. Las fuentes de información que alimentan el Observatorio son:

- Estadística de tráfico de las Autoridades Portuarias, proporcionada por el Organismo Público Puertos del Estado.
- Base de datos de los servicios regulares de Transporte Marítimo de Corta Distancia, proporcionada por la Fundación Valenciaport.
- Estadística de transporte internacional de transporte de mercancías por carretera², proporcionada por la Dirección General de Transporte Terrestre del Ministerio de Fomento, con datos de la “Encuesta Permanente de Transporte de mercancías por carretera (EPTMC)” y de Eurostat.

Para la disposición de esta información con carácter periódico, la Asociación Española de Promoción del Transporte Marítimo de Corta Distancia ha tramitado sendos Acuerdos de Colaboración con el Organismo Público Puertos del Estado y con la Fundación Valenciaport.

El ámbito de análisis se corresponde con la definición de TMCD adoptada por la Comisión Europea¹: “*el transporte de mercancías y pasajeros por mar entre puertos situados en territorio de la Unión Europea o entre esos puertos y los situados en países no europeos con una línea de costa en los mares ribereños que rodean Europa*”.

La definición de la U.E. abarca por tanto cualquier transporte marítimo –incluidos granelessólidos, líquidos, mercancía general convencional, contenerizada y Ro-Ro-, entre países miembros de la Unión Europea y entre países miembros y países terceros ribereños de los mares Adriático, Báltico, Egeo, Mediterráneo, Negro y del Norte, independientemente del tipo de carga transportada (pasajeros, granel, contenedor, roro, vehículos, etc.) y del tipo de servicio (servicio de línea regular, tramp, feeder, interoceánico). Incluye asimismo los transportes entre puertos españoles, peninsulares y extrapeninsulares.

No obstante, el Observatorio presta una especial atención al TMCD de carga rodada, por ser el que más fácilmente se adapta a las necesidades de las empresas de transporte por carretera y por tanto, de mayor potencial de utilización por éstas.

¹: COM (1999) 317 final “El desarrollo del transporte marítimo de corta distancia en Europa: Una alternativa dinámica en una cadena de transporte sostenible”.

²: El presente Informe incluye los últimos datos publicados, correspondientes a 2.012

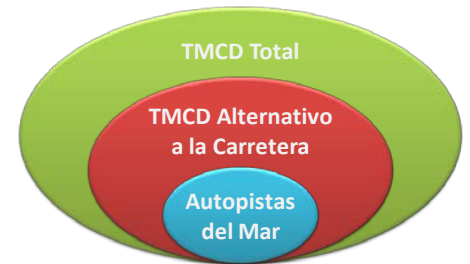
La oferta de TMCD

El análisis de la oferta de servicios regulares de Transporte Marítimo de Corta Distancia en los puertos españoles se ha realizado utilizando la base de datos *LinePort* proporcionada por la Fundación Valenciaport.

La Oferta de servicios de Transporte Marítimo de Corta Distancia en España ha sido clasificada en este documento en tres categorías:

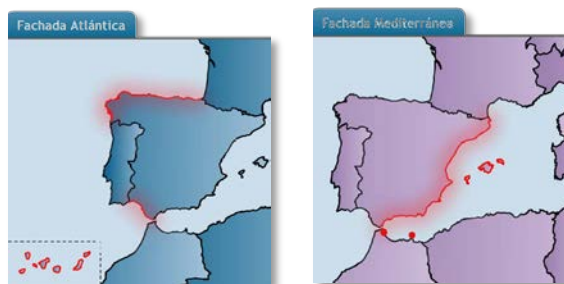
- **TMCD Total:** Servicios de transporte de mercancías y pasajeros por mar entre puertos situados en territorio europeo o entre esos puertos y los situados en países no europeos con una línea de costa en los mares ribereños que rodean Europa -según definición de TMCD de la Comisión Europea (COM (1999) 317 final).
- **TMCD Alternativo a la Carretera:** En esta categoría se han incluido los servicios marítimos de contenedor o rodados en los que existe una alternativa de transporte terrestre. Se han excluido por tanto de dicha categoría los tráficos entre España y países o archipiélagos no accesibles por vía terrestre, así como los de graneles y vehículos en régimen de mercancía.
- **Autopistas del Mar:** Servicios de TMCD Alternativos a la Carretera que cumplen ciertos criterios de selección, esto es, una frecuencia mínima de 3 salidas semanales y 3 escalas en diferentes puertos como máximo, y que son prestados en los corredores de autopistas del mar de la Red Transeuropea de Transporte en los que España está presente.

Los tres tipos de servicios se engloban unos a otros, de modo que las Autopistas del Mar son un subconjunto de los servicios de “TMCD alternativos a la carretera” y a su vez, éstos son un subconjunto de los servicios de “TMCD Total”, como refleja el gráfico.



Los puertos españoles incluidos en el análisis y sus servicios son clasificados en base a su localización geográfica del siguiente modo:

- **Fachada Atlántica:** Incluye los puertos españoles ribereños del océano Atlántico, del mar Cantábrico y las islas Canarias.
- **Fachada Mediterránea:** Incluye el puerto Bahía de Algeciras, los puertos españoles ribereños del mar Mediterráneo y las islas Baleares.



Fuente: Base de Datos LinePort de Fundación Valenciaport

Los puertos considerados como puerto de destino son aquellos que se localizan en Europa o en países no europeos con una línea de costa en los mares ribereños que rodean Europa, agrupados por áreas geográficas según la siguiente clasificación:

- Mar Adriático
- Mar Báltico
- Mar del Norte
- Mar Egeo
- Mar Mediterráneo
- Mar Negro
- Océano Atlántico

Al igual que en el informe 2.009 – 2.012 del Observatorio, en el presente Informe y futuros, el indicador de la capacidad de los servicios de TMCD de carga rodada es la “capacidad total”, en lugar de la “capacidad ajustada” que se utiliza para los servicios de TMCD de contenedores, dado que los servicios Ro-Ro son líneas punto a punto, a diferencia de los de contenedores³.

La “capacidad ajustada”, que se calcula aplicando un factor de ajuste a la capacidad total del servicio según el tipo de línea:

- **Líneas de TMCD:** el factor de ajuste se calcula en base a los puertos españoles que intervienen en la ruta del servicio y el número de escalas totales.

$$\text{Capacidad Ajustada TMCD} = \text{Capacidad Total} \times \frac{\text{Nº Puertos Españoles}}{\text{Nº Escalas Totales}}$$

- **Líneas interoceánicas:** utiliza el coeficiente de ajuste anterior, al que se añade un factor de corrección del 0,1, derivado de la hipótesis asumida de que sólo el 10% de la carga irá destinada a los puertos objeto de estudio.

$$\text{Capacidad Ajustada Interoceánica} = \text{Capacidad Total} \times \frac{\text{Nº Puertos Españoles}}{\text{Nº Escalas Totales}} \times 0,1$$

Además, el indicador de la capacidad de los servicios de TMCD utiliza dos unidades diferenciadas:

- **Metros lineales:** en los servicios marítimos que ofertan capacidad de transporte de carga rodada.
- **TEUS:** para los servicios marítimos que ofertan capacidad de transporte de contenedores.

³: Por este motivo, pueden existir diferencias en los datos presentados en este informe de los años 2009, 2010 y 2011 respecto a los contenidos en anteriores Informes.

La demanda de TMCD

Para analizar la demanda, el Observatorio Estadístico clasifica el transporte marítimo de mercancías de corta distancia en tres categorías:

- **Tráfico Total: Exterior más Cabotaje**
- **Tráfico Exterior**
- **Tráfico Exterior Ro-Ro**



El "Tráfico Exterior Ro-Ro" y el "Tráfico Exterior", están incluidos dentro de "Tráfico Total: Exterior y Cabotaje", del mismo modo que "Tráfico Exterior Ro-Ro" está incluido dentro de "Tráfico Exterior", como refleja el gráfico.

Para el análisis de detalle de los transportes Ro-Ro se ha realizado una agrupación de las distintas unidades de carga que contiene la base de datos de Puertos del Estado, según la siguiente tabla:

AGRUPACIÓN UTILIZADA DE LAS UNIDADES DE CARGA RO-RO

AGRUPACIÓN	UNIDAD DE CARGA
Ro-Ro Carga General	Carga Gral. Produc. Forestales Carga Gral. Produc. Siderurgi.
Ro-Ro Contenedores	Plataforma con Contenedor 20' Plataforma con Contenedor 40' Contenedor > 40' Contenedor 20' Contenedor 30' Contenedor 40'
Ro-Ro Otras Mercancías	Animales Vivos Caravanas, Remol. Agr. Indus. N/A Gr. Líq. Productos Petrolíferos Gr. Sol. Mineral Otras Merc. Granel Líquidas Otras Mercancías Granel Sólido Otros Cargamentos Generales
Ro-Ro Vehículos de Transporte de Mercancías	Cabeza Tractora Camión <= 3.500 kg Camión > 3.500 kg Furgones Plataforma <= 6m Plataforma > 6m Remolques no Acompañados Tren de Carretera Vagones, Remol. Marít. N/A Vehícul.Autom.Mercanc.Remolq.
Vehículos en Régimen de Mercancía	Vehículos. para Import/Export

2. La oferta de Transporte Marítimo de Corta Distancia en España

En el segundo semestre de 2014, en la fachada Atlántica operaron 41 servicios de TMCD Total, de los que 29 eran TMCD alternativo a la carretera (58%), y de todos ellos, dos servicios superaban las tres escalas semanales (10,3%), calificándolos como Autopistas del Mar.

En la fachada Mediterránea, en el segundo semestre de 2014 de los 116 servicios de TMCD Total existentes, 42 servicios eran considerados alternativos a la carretera (36%), y de ellos, 3 servicios alcanzaron la categoría de Autopista del Mar (7,1 %).

TMCD Total

El análisis del total de servicios de TMCD en el segundo semestre del año 2014 según fachadas, muestra que en los puertos de la fachada Atlántica 27 empresas navieras operaban 41 líneas de TMCD enlazando con 60 puertos extranjeros. Estos servicios eran prestados por 21 buques de carga rodada y 102 buques portacontenedores. Por su parte, en la fachada Mediterránea, 65 navieras prestaban servicio a través de 116 líneas enlazando 100 puertos, utilizando 75 buques de carga rodada y 443 buques portacontenedores. El elevado número de buques portacontenedores se explica porque se incluyen algunas líneas transoceánicas que admiten contenedores intraeuropeos.

Las cifras descritas se mantienen prácticamente estables desde el segundo semestre de 2013 en la fachada Atlántica, siendo lo reseñable, el aumento del número de puertos enlazados de 52 en el 1^{er} semestre de 2014 a 60 en el 2^o semestre, y en el número de buques portacontenedores operando, de 92 en el 1^{er} semestre de 2014 a 102 en el 2^o semestre, evidenciando que algunas líneas marítimas han reforzado sus recursos. En la fachada Mediterránea la tendencia del 1^{er} al 2^o semestre de 2014 es el descenso en casi todos los indicadores: buques portacontenedores (17 menos), número de navieras (4 menos), número de puertos enlazados (2 puertos menos), y el número buques portacontenedores (-6,5%).

La capacidad alcanzada en TEUs en la fachada Atlántica en el año 2014, resultado de sumar primer y segundo semestre fue de 500 mil TEUs), mientras que en la Mediterránea, la capacidad total en 2014 alcanzó 1.669 miles de TEUs.

En cuanto a la capacidad de transporte de carga rodada, en la fachada Mediterránea se ofertaron durante el año 2014, 9.840 miles de metros lineales, que supone un aumento del 2,1% respecto al año 2013. Mientras que en la fachada Atlántica, con una oferta de 1.764 miles de metros lineales, prácticamente no ha variado con respecto al 2013.

Analizando la capacidad por semestres, se refleja el fuerte impacto de la estacionalidad, sobre todo en las líneas de carga rodada en la Fachada Mediterránea, debido principalmente a las líneas del estrecho en el puerto de Bahía de Algeciras.

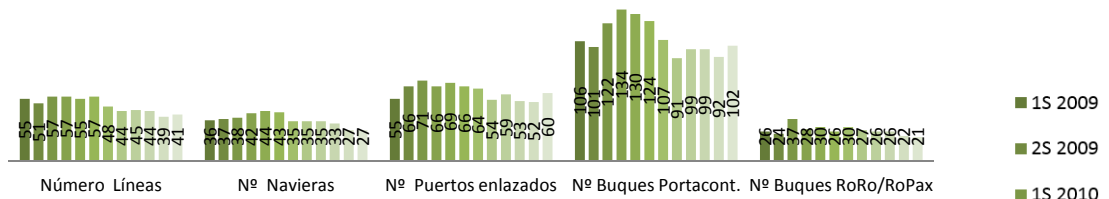
1.- TRANSPORTE MARÍTIMO DE CORTA DISTANCIA TOTAL



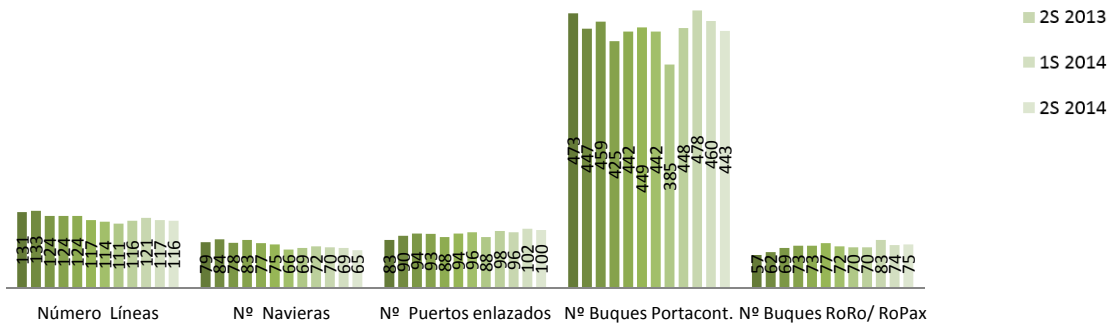
1.1: TMCD TOTAL. INDICADORES DE LOS SERVICIOS OFERTADOS SEGÚN FACHADA. EVOLUCIÓN 2011-2014

	Fachada Atlántica					Fachada Mediterránea				
	Número Líneas	Nº Navieras	Nº Puertos enlazados	Nº Buques Portacont.	Nº Buques RoRo/RoPax	Número Líneas	Nº Navieras	Nº Puertos enlazados	Nº Buques Portacont.	Nº Buques RoRo/ RoPax
1S 2009	55	36	55	106	26	131	79	83	473	57
2S 2009	51	37	66	101	24	133	84	90	447	62
1S 2010	57	38	71	122	37	124	78	94	459	69
2S 2010	57	42	66	134	28	124	83	93	425	73
1S 2011	55	44	69	130	30	124	77	88	442	73
2S 2011	57	43	66	124	26	117	75	94	449	77
1S 2012	48	35	64	107	30	114	66	96	442	72
2S 2012	44	35	54	91	27	111	69	88	385	70
1S 2013	45	35	59	99	26	116	72	98	448	70
2S 2013	44	33	53	99	26	121	70	96	478	83
1S 2014	39	27	52	92	22	117	69	102	460	74
2S 2014	41	27	60	102	21	116	65	100	443	75

TMCD TOTAL. INDICADORES DE LOS SERVICIOS FACHADA ATLÁNTICA. 1º Semestre 2009 - 2º Semestre 2014. Unidades



TMCD TOTAL. INDICADORES DE LOS SERVICIOS FACHADA MEDITERRÁNEA. 1º Semestre 2009 - 2º Semestre 2014. Unidades



Fuente: Base de datos LinePort de la Fundación Valenciaport
Elaboración SPC-Spain

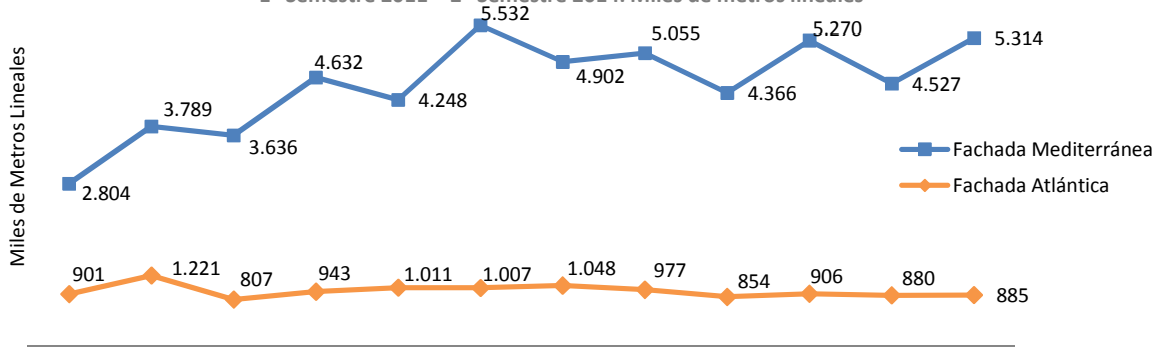
1.- TRANSPORTE MARÍTIMO DE CORTA DISTANCIA TOTAL

1.2:TMCD TOTAL. CAPACIDAD DE LOS SERVICIOS OFERTADOS SEGÚN FACHADA. EVOLUCIÓN 2011-2014

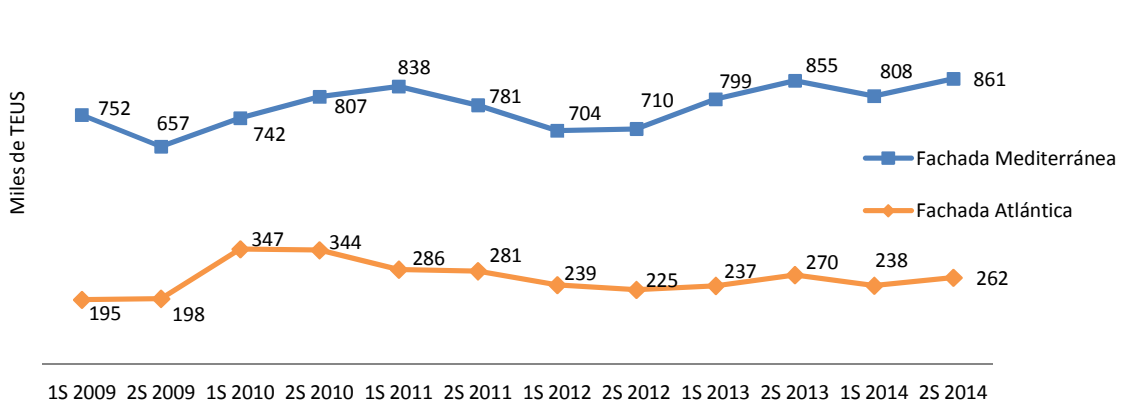
	Fachada Atlántica			Fachada Mediterránea		
	Nº Buques Portacont.	Capacidad (TEUs)	Variación Anual	Nº Buques RoRo/RoPax	Capacidad (Metros lineales)	Variación Anual
1S 2009	106	195.080		26	900.829	
2S 2009	101	198.166		24	1.221.111	
1S 2010	122	347.414		37	807.156	
2S 2010	134	344.497	75,9%	28	942.701	-17,5%
1S 2011	130	285.972		30	1.011.495	
2S 2011	124	281.279	-18,0%	26	1.007.406	15,4%
1S 2012	107	239.467		30	1.048.005	
2S 2012	91	225.061	-18,1%	27	976.678	0,3%
1S 2013	99	237.080		26	853.804	
2S 2013	99	269.587	9,1%	26	906.193	-13,1%
1S 2014	92	237.558		22	879.553	
2S 2014	102	261.594	-1,5%	17	884.660	0,2%

	Fachada Atlántica			Fachada Mediterránea		
	Nº Buques Portacont.	Capacidad (TEUs)	Variación Anual	Nº Buques RoRo/RoPax	Capacidad (Metros lineales)	Variación Anual
1S 2009	473	751.688		57	2.804.125	
2S 2009	447	656.809		62	3.789.085	
1S 2010	459	742.407		69	3.636.014	
2S 2010	425	806.623	10,0%	73	4.631.728	25,4%
1S 2011	442	837.650		73	4.248.300	
2S 2011	449	781.260	4,5%	77	5.531.750	18,3%
1S 2012	442	704.374		72	4.901.596	
2S 2012	385	709.929	-12,6%	70	5.054.897	1,8%
1S 2013	448	799.181		82	4.366.460	
2S 2013	478	855.219	17,0%	83	5.270.287	-3,2%
1S 2014	460	808.453		74	4.527.033	
2S 2014	443	860.764	0,9%	75	5.313.823	2,1%

TMCD TOTAL. CAPACIDAD DE LOS SERVICIOS DE CARGA RODADA SEGÚN FACHADA
1º Semestre 2011 - 2º Semestre 2014. Miles de metros lineales



TMCD TOTAL. CAPACIDAD DE LOS SERVICIOS DE CARGA CONTENERIZADA SEGÚN FACHADA
1º Semestre 2011 - 2º Semestre 2014. Miles de TEUS



Fuente: Base de datos LinePort de la Fundación Valenciaport
Elaboración SPC-Spain

TMCD alternativo a la carretera

En cuanto al TMCD alternativo a la carretera, en el segundo semestre de 2014 se ofertaban en la fachada Atlántica 29 servicios por 24 navieras enlazando 51 puertos con 17 buques de carga rodada y 56 portacontenedores.

Mientras que en la fachada Mediterránea, 31 navieras cubrían 42 líneas de TMCD alternativo a la carretera, enlazando 76 puertos con 46 buques Ro-Ro y 102 portacontenedores.

La evolución en el período 2013-2014 (referido al segundo semestre) de los servicios de TMCD alternativo a la carretera, muestra que en la Fachada Atlántica todos los indicadores han mejorado respecto al 1^{er} semestre de 2014, aunque son inferiores al 2^o trimestre de 2013, excepto el número de puertos enlazados (+38%) y el número de buques portacontenedores (+17%). Es reseñable la reducción en 5 buques Ro-Ro del 2^o semestre de 2013 al 2^o trimestre de 2014.

En el mismo período, los indicadores en la fachada Mediterránea siguen una tendencia estable. Se ha mantenido prácticamente constante el número de líneas, navieras y buques de carga rodada y ha disminuido de manera significativa el número de portacontenedores (-16%).

.

En cuanto a la capacidad ofertada en los servicios de carga rodada, la capacidad anual ofertada ha aumentado en ambas fachadas, +1,7% en la Fachada Atlántica y +29,5% en la fachada Mediterránea.

A pesar de ello, la capacidad ofertada se encuentra por encima de la existente al principio del período de análisis, 2.009, en ambas fachadas.

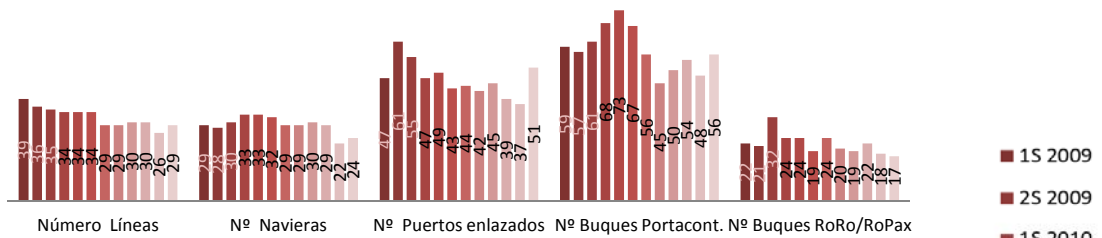
2.- TRANSPORTE MARÍTIMO DE CORTA DISTANCIA ALTERNATIVO A LA CARRETERA



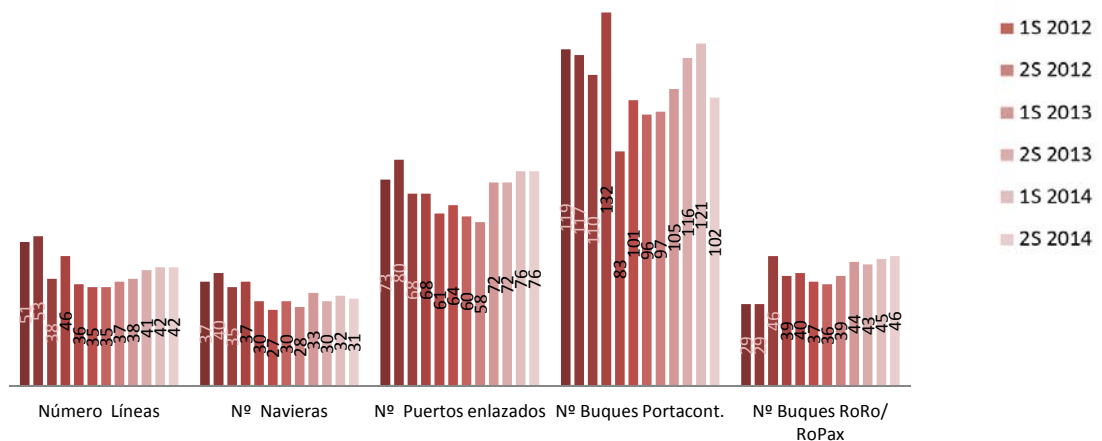
2.1: TMCD ALTERNATIVO A LA CARRETERA. INDICADORES DE LOS SERVICIOS OFERTADOS SEGÚN FACHADA. EVOLUCIÓN 2011-2014

	Fachada Atlántica					Fachada Mediterránea				
	Número Líneas	Nº Navieras	Nº Puertos enlazados	Nº Buques Portacont.	Nº Buques RoRo/RoPax	Número Líneas	Nº Navieras	Nº Puertos enlazados	Nº Buques Portacont.	Nº Buques RoRo/ RoPax
1S 2009	39	29	47	59	22	51	37	73	119	29
2S 2009	36	28	61	57	21	53	40	80	117	29
1S 2010	35	30	55	61	32	38	35	68	110	46
2S 2010	34	33	47	68	24	46	37	68	132	39
1S 2011	34	33	49	73	24	36	30	61	83	40
2S 2011	34	32	43	67	19	35	27	64	101	37
1S 2012	29	29	44	56	24	35	30	60	96	36
2S 2012	29	29	42	45	20	37	28	58	97	39
1S 2013	30	30	45	50	19	38	33	72	105	44
2S 2013	30	29	39	54	22	41	30	72	116	43
1S 2014	26	22	37	48	18	42	32	76	121	45
2S 2014	29	24	51	56	17	42	31	76	102	46

TMCD ALTERNATIVO A LA CARRETERA. INDICADORES DE LOS SERVICIOS FACHADA ATLÁNTICA. 1º Semestre 2011 - 2º Semestre 2014. Unidades



TMCD ALTERNATIVO A LA CARRETERA. INDICADORES DE LOS SERVICIOS. FACHADA MEDITERRÁNEA. 1º Semestre 2011 - 2º Semestre 2014. Unidades



Fuente: Base de datos LinePort de la Fundación Valenciaport
Elaboración SPC-Spain

2.- TRANSPORTE MARÍTIMO DE CORTA DISTANCIA ALTERNATIVO A LA CARRETERA

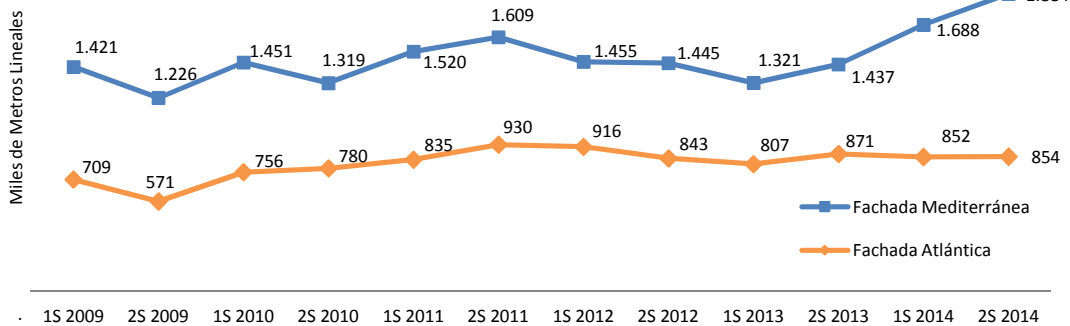


2.2: TMCD ALTERNATIVO A LA CARRETERA. CAPACIDAD DE LOS SERVICIOS OFERTADOS SEGÚN FACHADA. EVOLUCIÓN 2011-2014

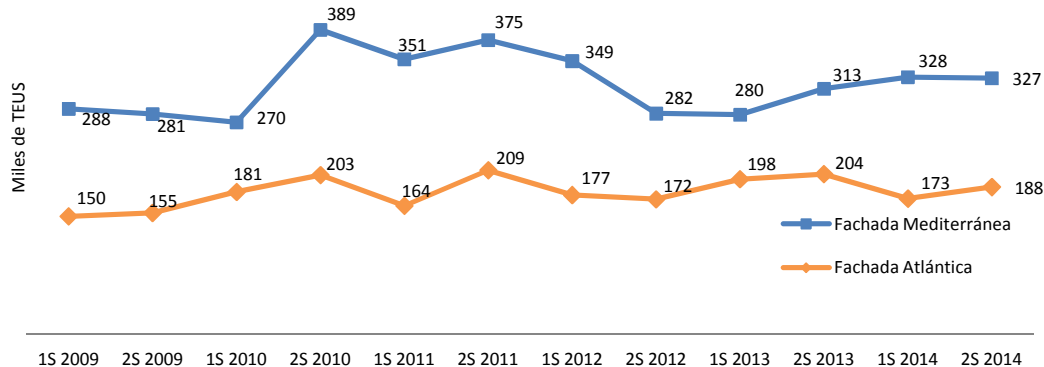
	Fachada Atlántica			Fachada Mediterránea		
	Nº Buques Portacont.	Capacidad (TEUs)	Variación Anual	Nº Buques RoRo/RoPax	Capacidad (Metros lineales)	Variación Anual
1S 2009	59	150.313		22	709.038	
2S 2009	57	154.668		21	570.774	
1S 2010	61	181.465		32	755.620	
2S 2010	68	202.995	26,1%	24	779.873	20,0%
1S 2011	73	163.703		24	834.979	
2S 2011	67	209.095	-3,0%	19	929.742	14,9%
1S 2012	56	177.477		24	916.159	
2S 2012	45	172.042	-6,2%	20	843.412	-0,3%
1S 2013	50	197.740		19	806.770	
2S 2013	54	204.188	15,0%	22	870.925	-4,7%
1S 2014	48	172.917		18	851.797	
2S 2014	56	187.757	-10,3%	17	854.072	1,7%

	Fachada Atlántica			Fachada Mediterránea		
	Nº Buques Portacont.	Capacidad (TEUs)	Variación Anual	Nº Buques RoRo/RoPax	Capacidad (Metros lineales)	Variación Anual
1S 2009	119	287.666		29	1.420.835	
2S 2009	117	280.974		29	1.225.992	
1S 2010	110	270.294		46	1.450.538	
2S 2010	132	388.560	15,9%	39	1.319.246	4,6%
1S 2011	83	350.993		40	1.519.638	
2S 2011	101	375.391	10,2%	37	1.609.294	13,0%
1S 2012	96	348.653		36	1.454.529	
2S 2012	97	281.596	-13,2%	39	1.445.020	-7,3%
1S 2013	105	280.015		44	1.320.810	
2S 2013	116	313.182	-5,9%	43	1.437.032	-4,9%
1S 2014	121	328.119		45	1.688.381	
2S 2014	102	326.669	10,4%	46	1.883.611	29,5%

TMCD ALTERNATIVO A LA CARRETERA
CAPACIDAD DE LOS SERVICIOS DE CARGA RODADA SEGÚN FACHADA
1º Semestre 2011 - 2º Semestre 2014. Miles de metros lineales



TMCD ALTERNATIVO A LA CARRETERA
CAPACIDAD DE LOS SERVICIOS DE CARGA CONTENERIZADA SEGÚN FACHADA
1º Semestre 2011 - 2º Semestre 2014. Miles de TEUs.



Fuente: Base de datos LinePort de la Fundación Valenciaport
Elaboración SPC-Spain

Autopistas del Mar

En cuanto a la oferta de Autopistas del Mar, en el segundo semestre de 2014 estaba constituida por 5 líneas operadas por 3 navieras, enlazando 9 puertos internacionales, y servidas por 13 buques de carga rodada.

Su distribución por fachadas muestra que, en la fachada Atlántica, 2 empresas navieras ofertaban 2 Autopista del Mar con 5 buques de carga rodada enlazando con 3 puertos, mientras que en la fachada Mediterránea se ofertaban 3 Autopistas del Mar por una única naviera, enlazando 7 puertos, y servidas por 8 buques de carga rodada.

En cuanto a la evolución desde el segundo semestre de 2013 hasta el mismo período de 2014, se observa que en la fachada Atlántica ha aumentado el número de AdM de 1 línea a 2, el número de buques de carga rodada un 150% (de 2 buques a 5) y el número de puertos enlazados un 200% (de 1 puerto a 3). En la fachada Mediterránea la tendencia es más estable, con una leve disminución en el número de buques de carga rodada de un 1,1% (de 9 buques a 8 buques).

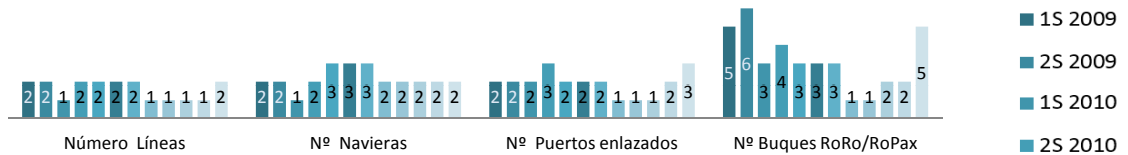
En el cómputo anual, la capacidad ofertada en la Fachada Atlántica ha aumentado un 19,8%, aunque el alza se ha producido en el segundo semestre de 2014, que es cuando se ha pasado de 1 a 2 AdM. Sin embargo, en la Fachada Mediterránea, la variación anual supone un descenso del 4,1%, aunque en la gráfica se distingue claramente la variación estacional de esta oferta.

3.- AUTOPISTAS DEL MAR

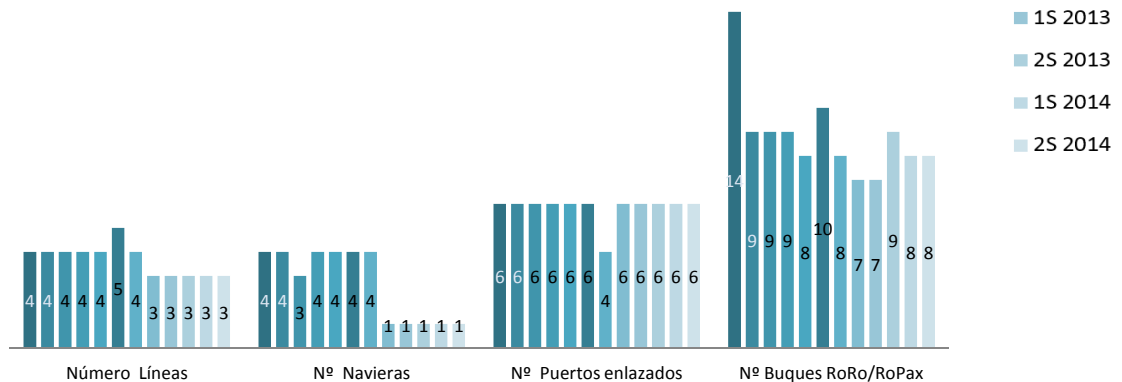
3.1: AUTOPISTAS DEL MAR. INDICADORES DE LOS SERVICIOS OFERTADOS SEGÚN FACHADA. EVOLUCIÓN 2011-2014

	Fachada Atlántica				Fachada Mediterránea			
	Número Líneas	Nº Navieras	Nº Puertos enlazados	Nº Buques RoRo/RoPax	Número Líneas	Nº Navieras	Nº Puertos enlazados	Nº Buques RoRo/RoPax
1S 2009	2	2	2	5	4	4	6	14
2S 2009	2	2	2	6	4	4	6	9
1S 2010	1	1	2	3	4	3	6	9
2S 2010	2	2	3	4	4	4	6	9
1S 2011	2	3	2	3	4	4	6	8
2S 2011	2	3	2	3	5	4	6	10
1S 2012	2	3	2	3	4	4	4	8
2S 2012	1	2	1	1	3	1	6	7
1S 2013	1	2	1	1	3	1	6	7
2S 2013	1	2	1	2	3	1	6	9
1S 2014	1	2	2	2	3	1	6	8
2S 2014	2	2	3	5	3	1	6	8

AUTOPISTAS DEL MAR. INDICADORES DE LOS SERVICIOS FACHADA ATLÁNTICA. 1º Semestre 2011 - 2º Semestre 2014. Unidades



AUTOPISTAS DEL MAR. INDICADORES DE LOS SERVICIOS FACHADA MEDITERÁNEA. 1º Semestre 2011 - 2º Semestre 2014. Unidades



Fuente: Base de datos LinePort de la Fundación Valenciaport. Elaboración SPC-Spain

3.- AUTOPISTAS DEL MAR

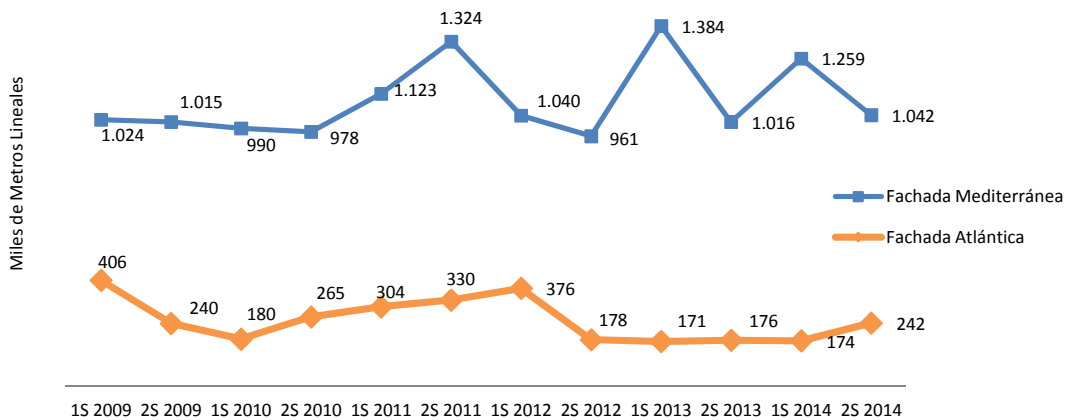
3.2: AUTOPISTAS DEL MAR. CAPACIDAD DE LOS SERVICIOS OFERTADOS SEGÚN FACHADA. EVOLUCIÓN 2011-2014



	Fachada Atlántica					
	Nº Buques Portacont.	Capacidad (TEUs)	Variación Anual	Nº Buques RoRo/RoPax	Capacidad (Metros lineales)	Variación Anual
1S 2009	0	0		5	406.181	
2S 2009	0	0		6	240.324	
1S 2010	0	0		3	180.120	
2S 2010	0	0		4	265.136	-31,1%
1S 2011	0	0		3	304.416	
2S 2011	0	0		3	330.211	42,5%
1S 2012	0	0		3	375.561	
2S 2012	0	0		1	177.750	-12,8%
1S 2013	0	0		1	171.000	
2S 2013	0	0		2	175.630	-37,4%
1S 2014	0	0		2	173.570	
2S 2014	0	0		5	241.749	19,8%

	Fachada Mediterránea					
	Nº Buques Portacont.	Capacidad (TEUs)	Variación Anual	Nº Buques RoRo/RoPax	Capacidad (Metros lineales)	Variación Anual
1S 2009	0	0		9	1.023.713	
2S 2009	0	0		9	1.015.354	
1S 2010	0	0		8	990.152	
2S 2010	0	0		10	977.627	-3,5%
1S 2011	0	0		8	1.123.466	
2S 2011	0	0		10	1.324.005	24,4%
1S 2012	0	0		8	1.039.557	
2S 2012	0	0		7	960.517	-18,3%
1S 2013	0	0		7	1.384.196	
2S 2013	0	0		9	1.015.714	20,0%
1S 2014	0	0		8	1.259.016	
2S 2014	0	0		8	1.041.677	-4,1%

AUTOPISTAS DEL MAR . CAPACIDAD SEGÚN FACHADA.
1º Semestre 2011 - 2º Semestre 2014. Miles de metros lineales



Fuente: Base de datos LinePort de la Fundación Valenciaport
Elaboración SPC-Spain

Frecuencia de los servicios

En referencia a la frecuencia media de los servicios, y debido a cómo se han definido las Autopistas del Mar, son estos servicios los que mayor frecuencia semanal presentan, siendo en el segundo semestre de 2014 de 3 salidas semanales en la fachada Atlántica y 5 en la Mediterránea.

Los servicios de TMCD total presentan frecuencias relativamente elevadas en la fachada Mediterránea⁴, al alcanzar en el segundo semestre de 2014 una frecuencia media semanal de 2,2, mientras que en la fachada Atlántica, muestran una media de 1,4 frecuencias semanales, manteniéndose sin apenas variaciones respecto al mismo período de 2013.

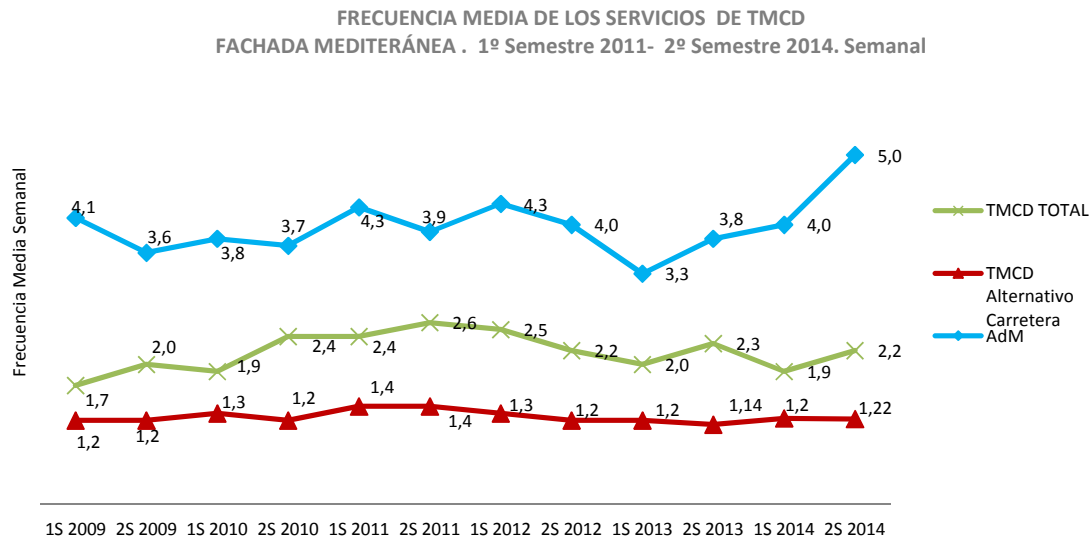
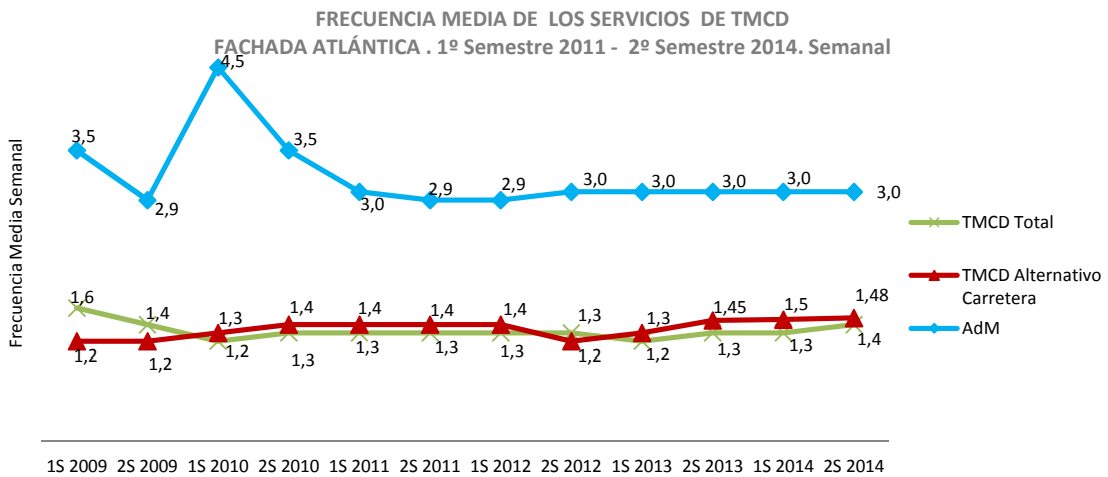
El TMCD alternativo a la carretera en el segundo semestre del 2014 ha aumentado su frecuencia, en ambas fachadas, con respecto al mismo periodo del año anterior, en la Fachada Atlántica ha pasado de 1,45 a 1,48 y en la Fachada Mediterránea de 1,14 a 1,2.

⁴: En ello influye de manera significativa la frecuencia de los servicios de B^a de Algeciras – Norte de África

4.- COMPARATIVA DE INDICADORES SEGÚN TIPO Y FACHADA

4.1: FRECUENCIA MEDIA DE LOS SERVICIOS OFERTADOS SEGÚN TIPO Y FACHADA. EVOLUCIÓN 2011-2014 (semanal)

	Fachada Atlántica			Fachada Mediterránea		
	TMCD Total	TMCD Alternativo Carretera	AdM	TMCD TOTAL	TMCD Alternativo Carretera	AdM
1S 2009	1,6	1,2	3,5	1,7	1,2	4,1
2S 2009	1,4	1,2	2,9	2,0	1,2	3,6
1S 2010	1,2	1,3	4,5	1,9	1,3	3,8
2S 2010	1,3	1,4	3,5	2,4	1,2	3,7
1S 2011	1,3	1,4	3,0	2,4	1,4	4,3
2S 2011	1,3	1,4	2,9	2,6	1,4	3,9
1S 2012	1,3	1,4	2,9	2,5	1,3	4,3
2S 2012	1,3	1,2	3,0	2,2	1,2	4,0
1S 2013	1,2	1,3	3,0	2,0	1,2	3,3
2S 2013	1,3	1,45	3,0	2,3	1,14	3,8
1S 2014	1,3	1,5	3,0	1,9	1,2	4,0
2S 2014	1,4	1,48	3,0	2,2	1,22	5,0



Fuente: Base de datos LinePort de la Fundación Valenciaport
Elaboración SPC-Spain

Capacidad de los Servicios de carga rodada

Durante el segundo semestre del año 2014, en la fachada Atlántica, se ofertaron 885 mil metros lineales de capacidad de carga rodada. El 96,5% de esta capacidad ofertada (854 mil metros lineales) correspondía a servicios de TMCD alternativo a la carretera, y a su vez el 28% de esta capacidad (241 mil metros lineales) se ofertaba por Autopistas del Mar.

En la fachada Mediterránea, durante el segundo semestre del año 2014, se ofertaron 5,31 millones de metros lineales de capacidad de carga rodada. De ellos, el 35% (1,88 millones metros lineales) corresponde a servicios de TMCD alternativo a la carretera, y el 55% de esta capacidad (1.041 mil metros lineales) cumple los estándares de las Autopistas del Mar.

Se denota con claridad la tendencia casi opuesta de los diferentes tipos de servicio en cada fachada, ya que en la Atlántica el 96,5% del TMCD total es alternativo a la carretera y en la Fachada Mediterránea supone un 35%, debido a los servicios de cabotaje y del Estrecho.

En cuanto a la evolución desde el segundo semestre de 2013 hasta el mismo período del 2014, la capacidad del TMCD Total en la fachada Atlántica expresada en metros lineales disminuyó, hasta los 884 mil metros lineales (-2,4%).

En la fachada Mediterránea la tendencia ha sido levemente ascendente (+0,83%). Cabe destacar en este tipo de servicios, la evolución de las cifras por semestre desde el año 2011, donde se muestra claramente la estacionalidad de la oferta (debido a la que se produce en los servicios B^a de Algeciras – Norte de África), ya que la tendencia es al alza pero de una forma escalonada.

El cuanto al TMCD Alternativo a la Carretera, ambas fachadas presentan tendencias opuestas, evolución negativa en la Fachada Atlántica (-1,94 %) y positiva en la Fachada Mediterránea (+31,1%), ambas respecto al segundo semestre de 2013.

Las Autopistas del Mar en ambas fachadas han crecido en términos de capacidad respecto al segundo semestre de 2013, siendo en la fachada Atlántica de 37,6% y en la fachada Mediterránea del 2,5%.

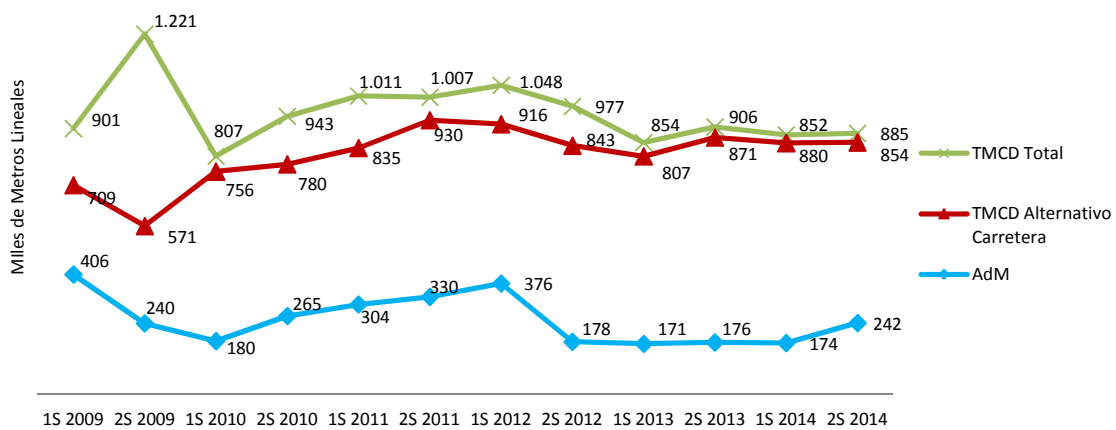
4.- COMPARATIVA DE INDICADORES SEGÚN TIPO Y FACHADA



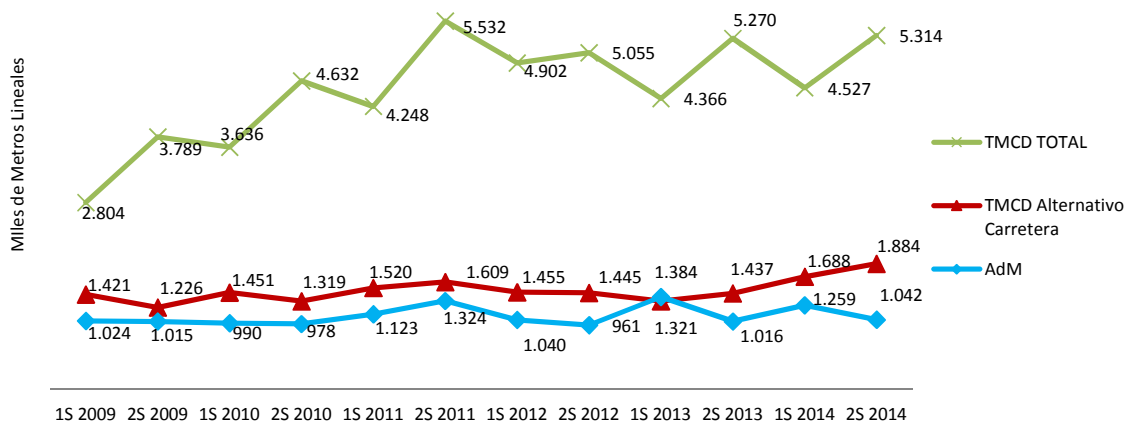
4.2: CAPACIDAD DE LOS SERVICIOS OFERTADOS SEGÚN TIPO Y FACHADA. EVOLUCIÓN 2011-2014. Miles de metros lineales

	Fachada Atlántica			Fachada Mediterránea		
	TMCD Total	TMCD Alternativo Carretera	AdM	TMCD TOTAL	TMCD Alternativo Carretera	AdM
1S 2009	900.829	709.038	406.181	2.804.125	1.420.835	1.023.713
2S 2009	1.221.111	570.774	240.324	3.789.085	1.225.992	1.015.354
1S 2010	807.156	755.620	180.120	3.636.014	1.450.538	990.152
2S 2010	942.701	779.873	265.136	4.631.728	1.319.246	977.627
1S 2011	1.011.495	834.979	304.416	4.248.300	1.519.638	1.123.466
2S 2011	1.007.406	929.742	330.211	5.531.750	1.609.294	1.324.005
1S 2012	1.048.005	916.159	375.561	4.901.596	1.454.529	1.039.557
2S 2012	976.678	843.412	177.750	5.054.897	1.445.020	960.517
1S 2013	853.804	806.770	171.000	4.366.460	1.320.810	1.384.196
2S 2013	906.193	870.925	175.630	5.270.287	1.437.032	1.015.714
1S 2014	879.553	851.797	173.570	4.527.033	1.688.381	1.259.016
2S 2014	884.660	854.072	241.749	5.313.823	1.883.611	1.041.677

CAPACIDAD DE LOS SERVICIOS DE TMCD DE CARGA RODADA FACHADA ATLÁNTICA 1º Semestre 2009 - 1º Semestre 2014. Miles de metros lineales



TMCD. CAPACIDAD DE LOS SERVICIOS DE CARGA RODADA. FACHADA MEDITERRÁNEA . 1º Semestre 2011 - 1º Semestre 2014. Miles de metros lineales



Fuente: Base de datos LinePort de la Fundación Valenciaport
Elaboración SPC-Spain

Capacidad de los Servicios de carga contenerizada

En el segundo semestre de 2014, la capacidad del total de los servicios de TMCD contenerizado operando en la fachada Atlántica fue de 261 mil TEUs, de la cual el 72% (188 mil TEUs) correspondían a servicios TMCD alternativos a la carretera.

En la Fachada Mediterránea, el total de los servicios de TMCD contenerizado ofertaron una capacidad de 860 mil TEUs, siendo el 38% de TMCD alternativo a la carretera (326 mil TEUs).

La evolución del segundo semestre de 2013 al segundo semestre de 2014 en términos anuales muestra que en el TMCD Total, se produjo un leve descenso de la capacidad de transporte de contenedores ofertada en la fachada Mediterránea (-1,5%), y un aumento en la fachada Atlántica (+0,9%). El TMCD alternativo a la carretera muestra un descenso de la capacidad de transporte de contenedores en la fachada Atlántica (-10,3%) y un aumento en la fachada Mediterránea (+10,4%).

No obstante, en ambos casos el 2º semestre de 2014 muestra un aumento respecto al 1º semestre de 2014, recuperando así la caída que se produjo en dicho 1º semestre de 2014.

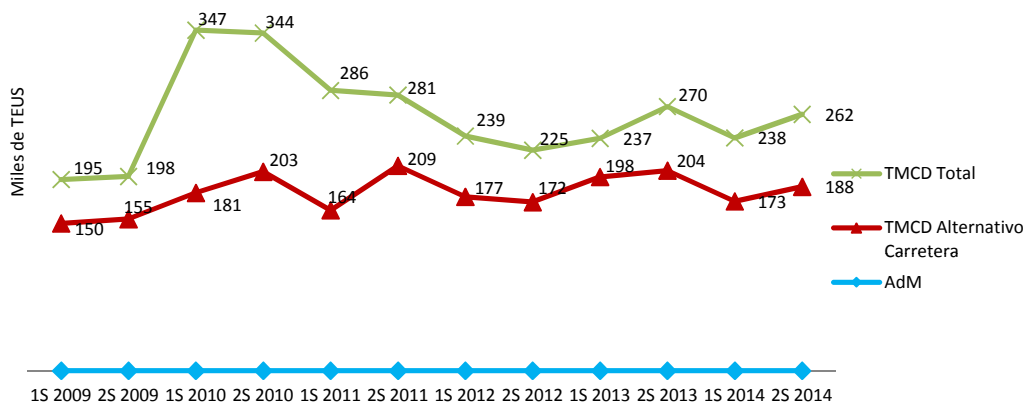
4.- COMPARATIVA DE INDICADORES SEGÚN TIPO Y FACHADA

4.3: CAPACIDAD DE LOS SERVICIOS OFERTADOS SEGÚN TIPO Y FACHADA. EVOLUCIÓN 2011-2014. Miles de TEUs

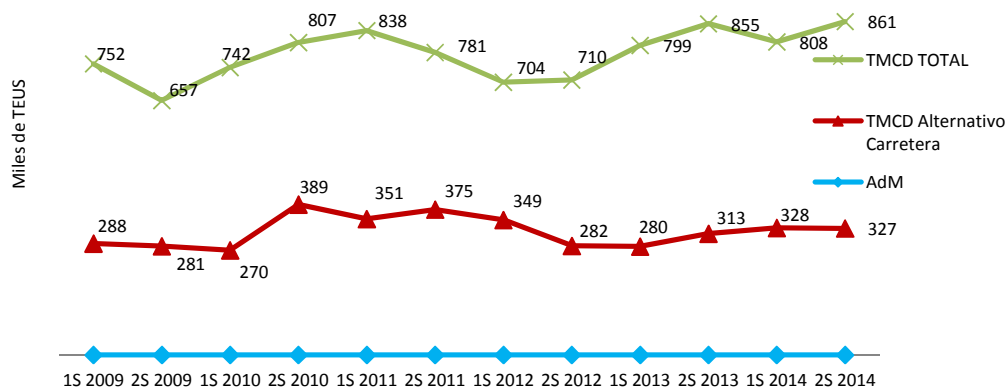


	Fachada Atlántica			Fachada Mediterránea		
	TMCD Total	TMCD Alternativo Carretera	AdM	TMCD TOTAL	TMCD Alternativo Carretera	AdM
1S 2009	195.080	150.313	0	751.688	287.666	0
2S 2009	198.166	154.668	0	656.809	280.974	0
1S 2010	347.414	181.465	0	742.407	270.294	0
2S 2010	344.497	202.995	0	806.623	388.560	0
1S 2011	285.972	163.703	0	837.650	350.993	0
2S 2011	281.279	209.095	0	781.260	375.391	0
1S 2012	239.467	177.477	0	704.374	348.653	0
2S 2012	225.061	172.042	0	709.929	281.596	0
1S 2013	237.080	197.740	0	799.181	280.015	0
2S 2013	269.587	204.188	0	855.219	313.182	0
1S 2014	237.558	172.917	0	808.453	328.119	0
2S 2014	261.594	187.757	0	860.764	326.669	0

TMCD. CAPACIDAD DE LOS SERVICIOS DE CARGA CONTENERIZADA
FACHADA ATLÁNTICA . 1º Semestre 2011 - 1º Semestre 2014. Miles de TEUS



TMCD. CAPACIDAD DE LOS SERVICIOS DE CARGA CONTENERIZADA
FACHADA MEDITERRÁNEA. 1º Semestre 2011 - 1º Semestre 2014. Miles de TEUS



Fuente: Base de datos LinePort de la Fundación Valenciaport
Elaboración SPC-Spain

3. La demanda de Transporte Marítimo de Corta Distancia en España

En el año 2014, el Transporte Marítimo de Corta Distancia en España totalizó 210 millones de toneladas (un 5,9% más que en 2013), de las que el 18,2% correspondieron a cabotaje (tráfico nacional) y el 81,8% a exterior (tráfico internacional). Más de la mitad del TMCD (54,2%) corresponde a los tráficos de graneles (113,82 millones de toneladas). El restante 45,8% de mercancía general se distribuye entre la mercancía contenerizada -53 millones de toneladas-, la carga rodada -30,35 millones de toneladas- y la mercancía convencional -12,94 millones de toneladas.

El peso del cabotaje del TMCD es semejante en las distintas formas de presentación de la mercancía (17,9% en graneles líquidos, 10,6% en graneles sólidos y 14,8% en mercancía contenerizada), con la excepción de la mercancía general convencional que tal solo representa el 2,8%, y en la mercancía general Ro-Ro en que este porcentaje alcanza el 41,5%, debido a los tráficos con los territorios extrapeninsulares (Baleares, Canarias, Ceuta y Melilla).

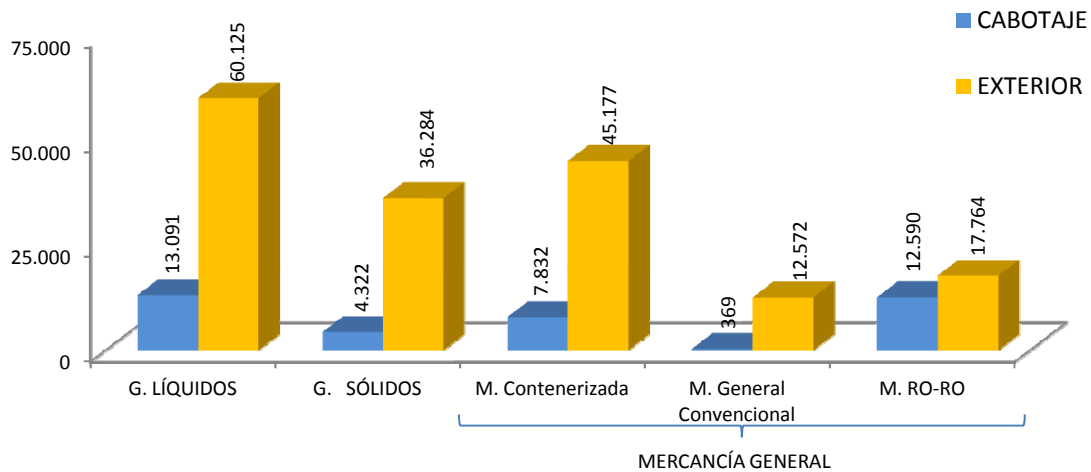
En la evolución de 2.013 a 2.014 según la forma de presentación de la mercancía, destacan los significativos crecimientos del granel sólido (14,4%), del tráfico Ro-Ro (9,0%) y de la mercancía contenerizada (5,4%), mientras que el granel líquido y la mercancía general aumentaron sólo ligeramente (1,6% y 2,2% respectivamente).

1.- TRANSPORTE MARÍTIMO DE CORTA DISTANCIA. CABOTAJE Y EXTERIOR. EVOLUCIÓN 2009-2014. Miles toneladas

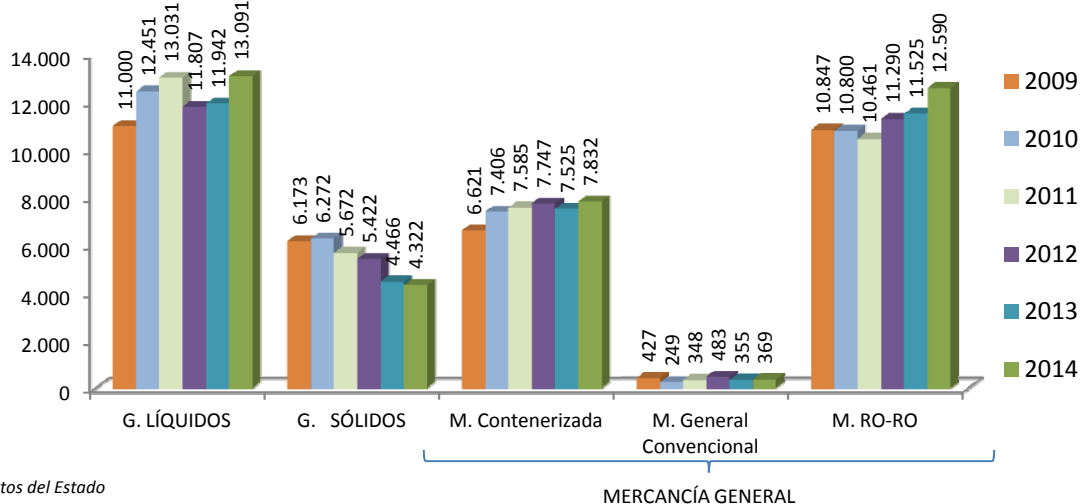


		G. LÍQUIDOS	G. SÓLIDOS	MERCANCÍA GENERAL				TOTAL
				Total	M. Contenerizada	M. General Convencional	M. RO-RO	
2009	CABOTAJE	11.000	6.173	17.896	6.621	427	10.847	35.068
	EXTERIOR	62.576	30.117	55.668	32.571	10.065	13.031	148.361
	TOTAL	73.575	36.290	73.563	39.192	10.493	23.879	183.429
2010	CABOTAJE	12.451	6.272	18.455	7.406	249	10.800	37.179
	EXTERIOR	62.238	28.492	63.314	37.303	11.343	14.668	154.044
	TOTAL	74.689	34.764	81.770	44.709	11.592	25.468	191.223
2011	CABOTAJE	13.031	5.672	18.395	7.585	348	10.461	37.097
	EXTERIOR	60.442	28.318	68.243	40.502	12.172	15.569	157.002
	TOTAL	73.473	33.989	86.638	48.087	12.520	26.030	194.100
2012	CABOTAJE	11.807	5.422	19.520	7.747	483	11.290	36.749
	EXTERIOR	59.921	34.146	73.844	45.680	12.081	16.084	167.911
	TOTAL	71.728	39.568	93.365	53.427	12.564	27.374	204.661
2013	CABOTAJE	11.942	4.466	19.406	7.525	355	11.525	35.814
	EXTERIOR	60.097	31.039	71.395	42.764	12.305	16.327	162.531
	TOTAL	72.040	35.505	90.801	50.289	12.660	27.852	198.345
2014	CABOTAJE	13.091	4.322	20.790	7.832	369	12.590	38.203
	EXTERIOR	60.125	36.284	75.513	45.177	12.572	17.764	171.921
	TOTAL	73.216	40.605	96.303	53.009	12.940	30.354	210.124
VARIACIÓN 2013/2014		1,6%	14,4%	6,1%	5,4%	2,2%	9,0%	5,9%

TMCD. MERCANCÍA SEGÚN ÁMBITO Y PRESENTACIÓN
2014. Miles de toneladas



TMCD. MERCANCÍA DE CABOTAJE SEGÚN SU PRESENTACIÓN
EVOLUCIÓN 2009-2014. Miles de toneladas



Fuente: Puertos del Estado
Elaboración: SPC - Spain

Volumen de mercancías en transporte internacional. Evolución 2013 - 2014

En el año 2014, el Transporte Marítimo de Corta Distancia internacional en España totalizó 171,92 millones de toneladas –un 5,8% más que en 2013–, de las que el 59,2% fueron desembarcadas y el 40,8% embarcadas.

Su distribución según la presentación de la mercancía muestra que los graneles líquidos representan el 35,0% del total, los graneles sólidos el 21,1%, mientras que el restante 44,0% correspondiente a la mercancía general se distribuye entre un 26,3% de la mercancía en contenedor, un 10,3 % de la mercancía Ro-Ro y un 7,0% de la mercancía general convencional.

Los graneles presentan un gran desequilibrio a favor de las mercancías desembarcadas, especialmente los graneles líquidos. Por el contrario, la mercancía general embarcada es superior a la desembarcada en cualquiera de sus tres formas.

Respecto a 2013, se ha registrado un ascenso global del 5,8% debido a los aumentos del granel sólido (10,7%), mercancía Ro-Ro (8,80%) y mercancía contenerizada (5,6%), por el contrario la mercancía general convencional ha experimentó un descenso del -2,8%. Mientras el granel liquido no ha experimentado un importante cambio.

Hay que destacar que esta variación respecto a 2013 es debida al ascenso tanto de la mercancía desembarcada (5,4%) como de la embarcada (6,3%).

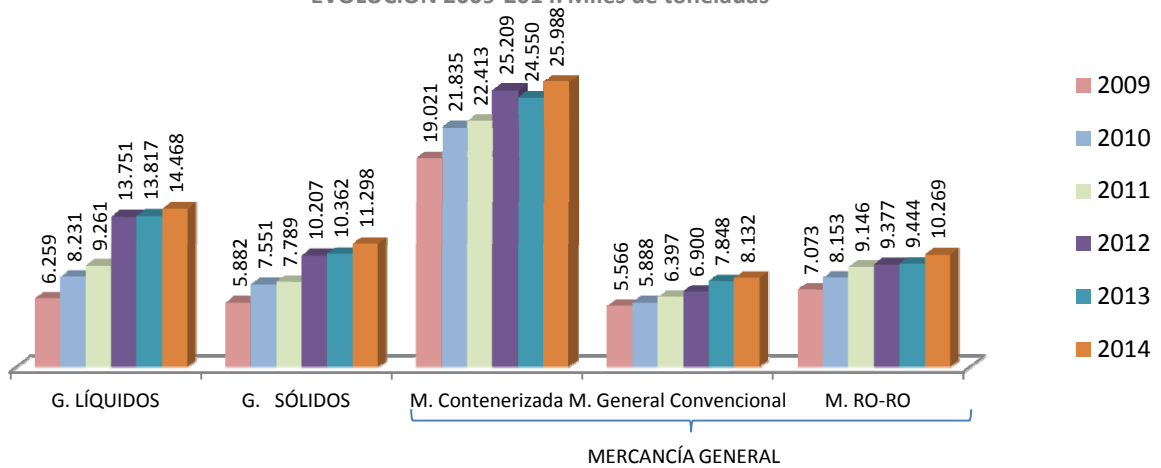
En el caso de las mercancías embarcadas destacan los crecimientos de los graneles sólidos (9,0%) y Ro-Ro (8,7%). Al igual que en las desembarcadas, en que los graneles sólidos aumenta un 20,8% y la mercancía Ro-Ro un 8,9%.

2.- TMCD EXTERIOR. MERCANCÍA SEGÚN SU PRESENTACIÓN. EVOLUCIÓN 2009-2014. Miles de toneladas

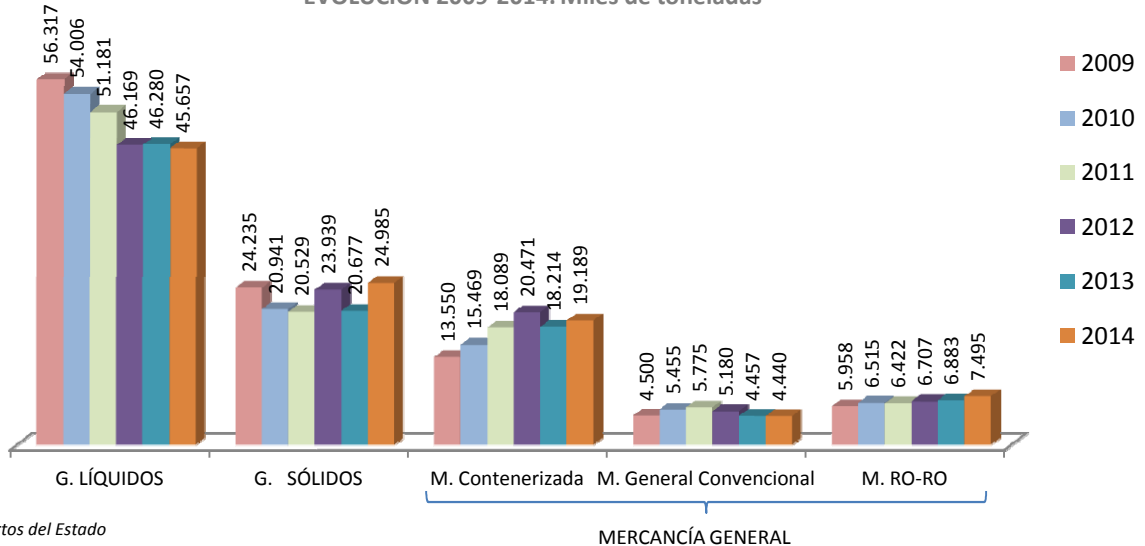


		G. LÍQUIDOS	G. SÓLIDOS	MERCANCÍA GENERAL			TOTAL	
				TOTAL	M. Contenerizada	M. General Convencional		M. RO-RO
2009	EMBARQUE	6.259	5.882	31.660	19.021	5.566	7.073	43.802
	DESEMBARQUE	56.317	24.235	24.008	13.550	4.500	5.958	104.559
	TOTAL	62.576	30.117	55.668	32.571	10.065	13.031	148.361
2010	EMBARQUE	8.231	7.551	35.876	21.835	5.888	8.153	51.659
	DESEMBARQUE	54.006	20.941	27.438	15.469	5.455	6.515	102.385
	TOTAL	62.238	28.492	63.314	37.303	11.343	14.668	154.044
2011	EMBARQUE	9.261	7.789	37.956	22.413	6.397	9.146	55.006
	DESEMBARQUE	51.181	20.529	30.286	18.089	5.775	6.422	101.997
	TOTAL	60.442	28.318	68.243	40.502	12.172	15.569	157.002
2012	EMBARQUE	13.751	10.207	41.486	25.209	6.900	9.377	65.444
	DESEMBARQUE	46.169	23.939	32.359	20.471	5.180	6.707	102.467
	TOTAL	59.921	34.146	73.844	45.680	12.081	16.084	167.911
2013	EMBARQUE	13.817	10.362	41.841	24.550	7.848	9.444	66.020
	DESEMBARQUE	46.280	20.677	29.554	18.214	4.457	6.883	96.511
	TOTAL	60.097	31.039	71.395	42.764	12.305	16.327	162.531
2014	EMBARQUE	14.468	11.298	44.389	25.988	8.132	10.269	70.155
	DESEMBARQUE	45.657	24.985	31.124	19.189	4.440	7.495	101.766
	TOTAL	60.125	36.284	75.513	45.177	11.955	17.764	171.921
VARIACIÓN 2013/2014		0,0%	16,9%	5,8%	5,6%	-2,8%	8,8%	5,8%

TMCD EXTERIOR MERCANCÍA EMBARCADA SEGÚN SU PRESENTACIÓN EVOLUCIÓN 2009-2014. Miles de toneladas



TMCD EXTERIOR MERCANCÍA DESEMBARCADA SEGÚN SU PRESENTACIÓN EVOLUCIÓN 2009-2014. Miles de toneladas



Fuente: Puertos del Estado
Elaboración: SPC - Spain

Volumen de mercancías Ro-Ro. Evolución 2013-2014

En el año 2014, el Transporte Marítimo de Corta Distancia internacional Ro-Ro en España experimentó un crecimiento del 8,8% (superior al registrado en 2013 respecto a 2012: +1,5%), pasando de 16,33 millones de toneladas en 2013 a 17,76 millones de toneladas en 2014. El crecimiento fue mayor en los desembarques (8,9% pasando de 6,88 a 7,49 millones de toneladas en 2014), que en los embarques con un 8,7% de crecimiento pasando de 9,44 a 10,26 millones de toneladas en 2014.

Según unidades de carga, hay que destacar el decrecimiento del -7,3% de la mercancía Ro-Ro en contenedores (debido al descenso de los embarques). La carga rodada en vehículos de mercancías creció un 8,2%, de 13,1 millones de toneladas en 2013 a 14,22 en 2014, y tanto en los embarques como en los desembarques.

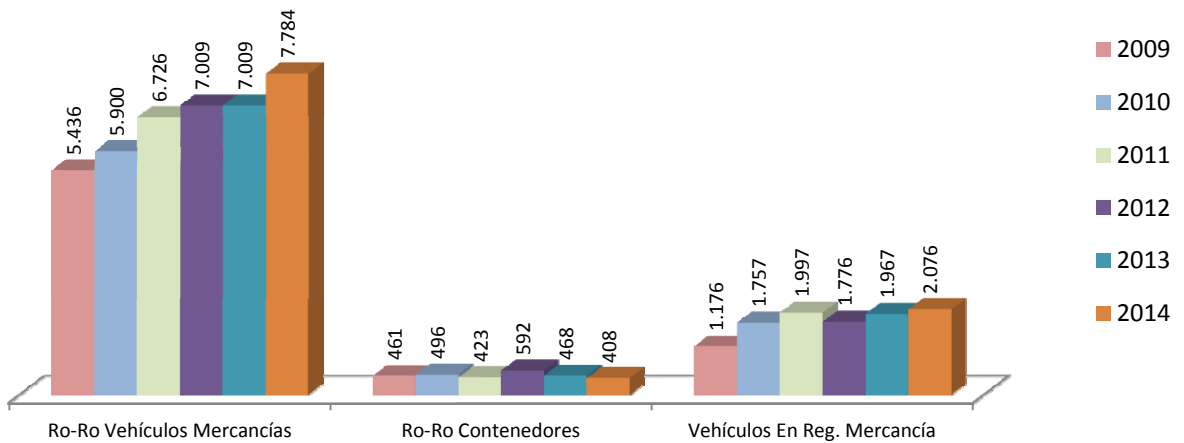
La evolución del tráfico rodado por fachadas (excluyendo los vehículos en régimen de mercancía) muestra que en la fachada Atlántica, con un volumen de TMCD Ro-Ro muy inferior (2,53 millones de toneladas en 2014) a la fachada Mediterránea (12,57 millones de toneladas en 2014), se registró en 2014 un descenso de este tráfico del 8,7%, del orden de 240.000 toneladas. Por el contrario, la fachada Mediterránea registró un incremento del 13%, 1,4 millones de toneladas. Esta tendencia amplifica sensiblemente lo registrado en 2013.

El descenso en la fachada Atlántica ha sido del -9,3% en los embarques y del -7,9% en los desembarques, mientras que en la fachada Mediterránea los desembarques han crecido un 11,3% y los embarques un 14,5%. En ambas fachadas se mantiene un mayor volumen de embarques que de desembarques.

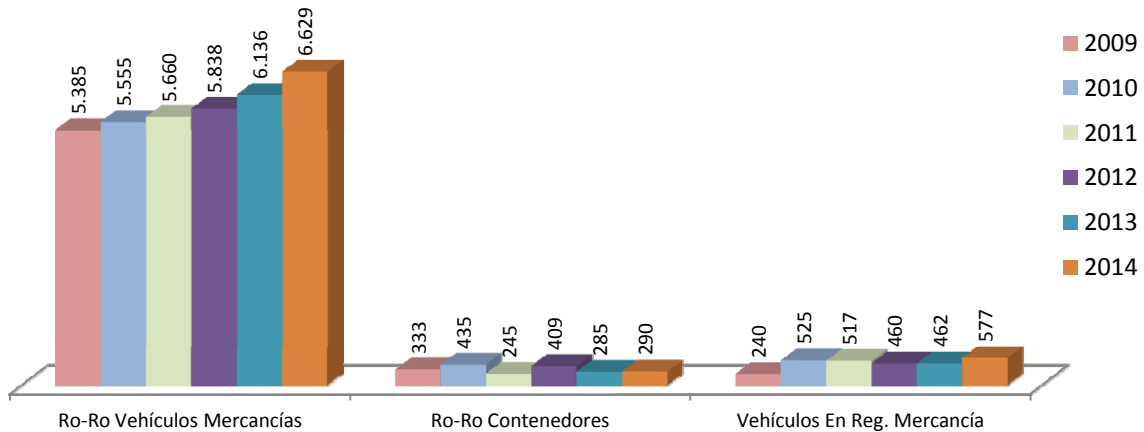
3.- TMCD EXTERIOR. MERCANCÍAS RO-RO SEGÚN UNIDAD DE CARGA. EVOLUCIÓN 2009-2014. Miles toneladas

		Ro-Ro Vehículos Mercancías	Ro-Ro Contenedores	Vehículos En Reg. Mercancía	TOTAL
2009	EMBARQUE	5.436	461	1.176	7.073
	DESEMBARQUE	5.385	333	240	5.958
	TOTAL	10.821	794	1.416	13.031
2010	EMBARQUE	5.900	496	1.757	8.153
	DESEMBARQUE	5.555	435	525	6.515
	TOTAL	11.455	931	2.282	14.668
2011	EMBARQUE	6.726	423	1.997	9.146
	DESEMBARQUE	5.660	245	517	6.422
	TOTAL	12.386	668	2.514	15.569
2012	EMBARQUE	7.009	592	1.776	9.377
	DESEMBARQUE	5.838	409	460	6.707
	TOTAL	12.847	1.001	2.236	16.084
2013	EMBARQUE	7.009	468	1.967	9.444
	DESEMBARQUE	6.136	285	462	6.883
	TOTAL	13.145	753	2.429	16.327
2014	EMBARQUE	7.784	408	2.076	10.269
	DESEMBARQUE	6.629	290	577	7.495
	TOTAL	14.412	698	2.653	17.764
VARIACIÓN 2013/2013;4		9,6%	-7,2%	9,2%	8,8%

TMCD EXTERIOR MERCANCÍAS RO-RO* EMBARCADAS SEGÚN UNIDAD DE CARGA EVOLUCIÓN 2009-2014. Miles de toneladas



TMCD EXTERIOR MERCANCÍAS RO-RO* DESEMBARCADAS SEGÚN UNIDAD DE CARGA EVOLUCIÓN 2009-2014. Miles de toneladas



Fuente: Puertos del Estado
Elaboración: SPC - Spain

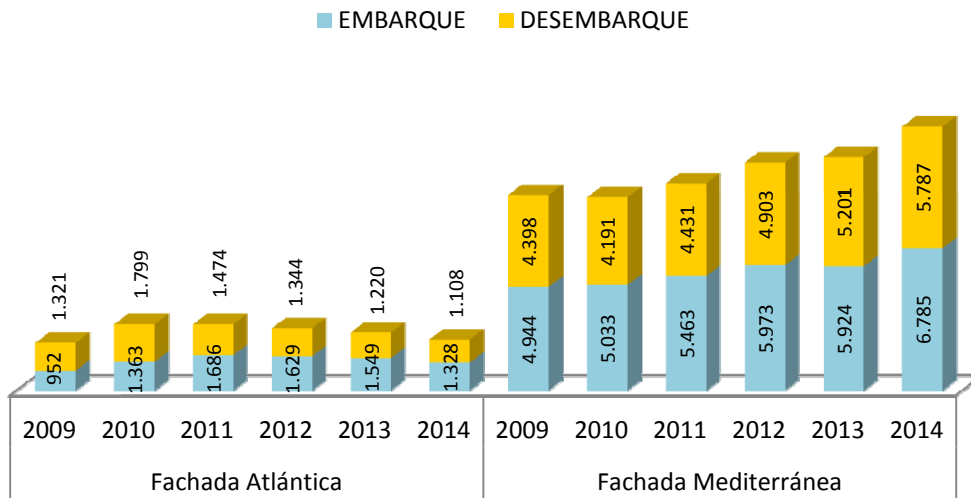
4.-TMCD EXTERIOR. MERCANCÍAS RO-RO* SEGÚN FACHADA. EVOLUCIÓN 2009-2014. Miles de toneladas



		Fachada Atlántica	Fachada Mediterránea	Total
2009	EMBARQUE	952	4.944	5.897
	DESEMBARQUE	1.321	4.398	5.718
	TOTAL	2.273	9.342	11.615
2010	EMBARQUE	1.363	5.033	6.397
	DESEMBARQUE	1.799	4.191	5.989
	TOTAL	3.162	9.224	12.386
2011	EMBARQUE	1.686	5.463	7.149
	DESEMBARQUE	1.474	4.431	5.905
	TOTAL	3.160	9.894	13.054
2012	EMBARQUE	1.629	5.973	7.601
	DESEMBARQUE	1.344	4.903	6.247
	TOTAL	2.972	10.876	13.848
2013	EMBARQUE	1.549	5.924	7.473
	DESEMBARQUE	1.220	5.201	6.421
	TOTAL	2.769	11.125	13.894
2014	EMBARQUE	1.405	6.785	8.191
	DESEMBARQUE	1.124	5.787	6.911
	TOTAL	2.529	12.572	15.101
VARIACIÓN 2013/2014		-8,7%	13,0%	8,7%

* No incluye el tráfico de "Vehículos en reg. Mercancía"

TMCD EXTERIOR MERCANCÍAS RO-RO* SEGÚN FACHADA
EVOLUCIÓN 2009-2014. Miles de toneladas



Fuente: Puertos del Estado
Elaboración: SPC - Spain

Volumen de mercancías Ro-Ro según Autoridades Portuarias y países de intercambio

La evolución del año 2013 al año 2014 en cuanto al volumen de mercancías transportadas según Autoridades Portuarias muestra que en la fachada Atlántica, se han registrado descensos en los puertos de Gijón (-28,4%), Bilbao (-13,3%) y Vigo (-3,8%), mientras que Pasajes y Santander han experimentado aumentos (19,4% y 7,4% respectivamente).

En el caso de la fachada Mediterránea los mayores incrementos se han registrado en el puerto de Valencia (41,6%) y Castellón (26,0%), mientras que se han producido ligeros incrementos en los puertos de B^a de Algeciras (5,9%) y Barcelona (7,9%), y descensos en los puertos de Almería (-11,6%) y Tarragona (-33,3%).

Según países de origen/destino, la evolución del volumen de mercancías Ro-Ro transportadas en el año 2014 en la fachada Atlántica, muestra descensos significativos, especialmente con Francia y Bélgica, con la única excepción del Reino Unido que registró un aumento del 15,5%.

En cuanto a la fachada Mediterránea, destaca el crecimiento con Italia (22,2%) y en menor medida con Marruecos (8,6%) y Argelia (3,6%), por lo contrario Túnez registro un ligero descenso del -3,0%.

5.- TMCD EXTERIOR. MERCANCÍAS RO-RO** SEGÚN FACHADA Y AA.PP. EVOLUCIÓN 2009-2014*. Miles toneladas



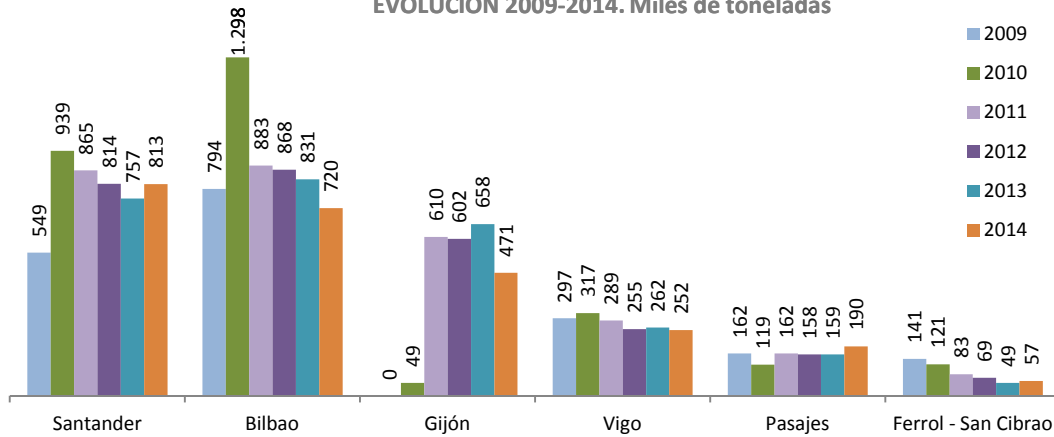
		Fachada Atlántica					
		Santander	Bilbao	Gijón	Vigo	Pasajes	Ferrol - San Cibrao
2009	TOTAL	549	794	0	297	162	141
2010	TOTAL	939	1.298	49	317	119	121
2011	TOTAL	865	883	610	289	162	83
2012	EMBARQUE	352	467	392	159	105	2
	DESEMBARQUE	462	401	211	97	53	67
	TOTAL	814	868	602	255	158	69
2013	EMBARQUE	347	451	447	150	128	1
	DESEMBARQUE	410	380	212	112	31	48
	TOTAL	757	831	658	262	159	49
2014	EMBARQUE	395	377	338	134	154	2
	DESEMBARQUE	418	343	134	118	36	55
	TOTAL	813	720	471	252	190	57
VARIACIÓN 2013/2014*		7,4%	-13,3%	-28,4%	-3,8%	19,4%	16,3%

* No incluye el tráfico de "Vehículos en reg. Mercancía"

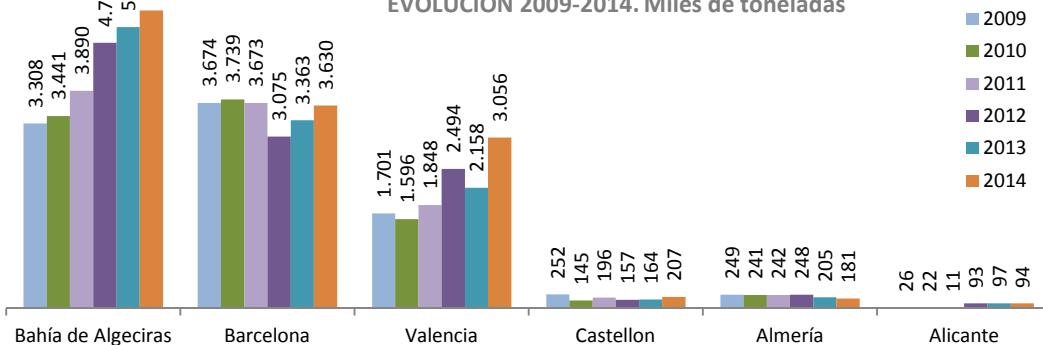
		Fachada Mediterránea					
		Bahía de	Barcelona	Valencia	Castellon	Almería	Alicante
2009	TOTAL	3.308	3.674	1.701	252	249	26
2010	TOTAL	3.441	3.739	1.596	145	241	22
2011	TOTAL	3.890	3.673	1.848	196	242	11
2012	EMBARQUE	2.261	1.746	1.546	147	177	65
	DESEMBARQUE	2.487	1.330	948	10	71	28
	TOTAL	4.748	3.075	2.494	157	248	93
2013	EMBARQUE	2.404	1.851	1.239	151	147	83
	DESEMBARQUE	2.627	1.512	920	13	58	14
	TOTAL	5.031	3.363	2.158	164	205	97
2014	EMBARQUE	2.512	1.960	1.905	168	133	80
	DESEMBARQUE	2.815	1.671	1.151	38	48	14
	TOTAL	5.327	3.630	3.056	207	181	94
VARIACIÓN 2013/2014*		5,9%	7,9%	41,6%	26,0%	-11,6%	-3,1%

* No incluye el tráfico de "Vehículos en reg. Mercancía"

TMCD EXTERIOR MERCANCÍAS RO-RO* SEGÚN AAPP. FACHADA ATLÁNTICA EVOLUCIÓN 2009-2014. Miles de toneladas



TMCD EXTERIOR MERCANCÍAS RO-RO* SEGÚN AAPP. FACHADA MEDITERRÁNEA EVOLUCIÓN 2009-2014. Miles de toneladas



Fuente: Puertos del Estado
Elaboración: SPC - Spain

6.- TMCD EXTERIOR. MERCANCÍAS RO-RO** SEGÚN FACHADA Y PAÍSES. EVOLUCIÓN 2009-2014. Miles toneladas



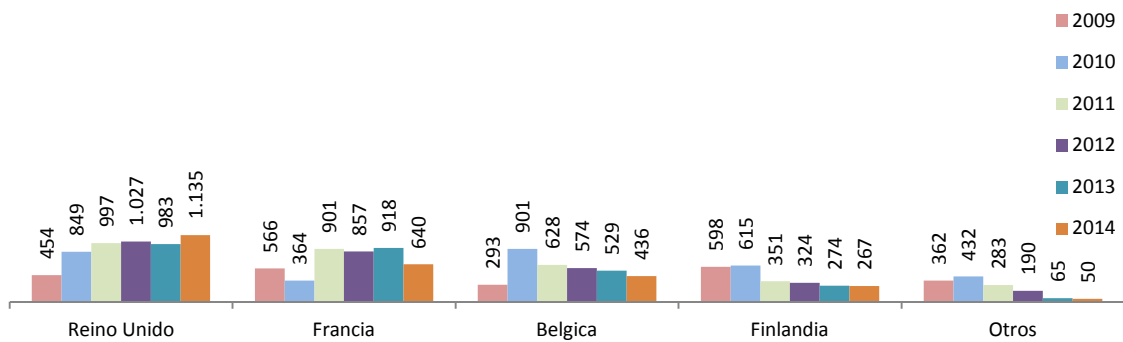
		Fachada Atlántica					TOTAL
		Reino Unido	Francia	Belgica	Finlandia	Otros	
2009	TOTAL	454	566	293	598	362	2.273
2010	TOTAL	849	364	901	615	432	3.162
2011	TOTAL	997	901	628	351	283	3.160
2012	EMBARQUE	643	548	296	17	125	1.629
	DESEMBARQUE	384	310	278	307	65	1.344
	TOTAL	1.027	857	574	324	190	2.972
2013	EMBARQUE	604	594	289	18	43	1.549
	DESEMBARQUE	379	323	239	257	21	1.220
	TOTAL	983	918	529	274	65	2.769
2014	EMBARQUE	713	416	220	19	37	1.405
	DESEMBARQUE	422	224	216	249	13	1.124
	TOTAL	1.135	640	436	267	50	2.529
VARIACIÓN 2013/2014*		15,5%	-30,3%	-17,4%	-2,5%	-22,8%	-8,7%

* No incluye el tráfico de "Vehículos en reg. Mercancía"

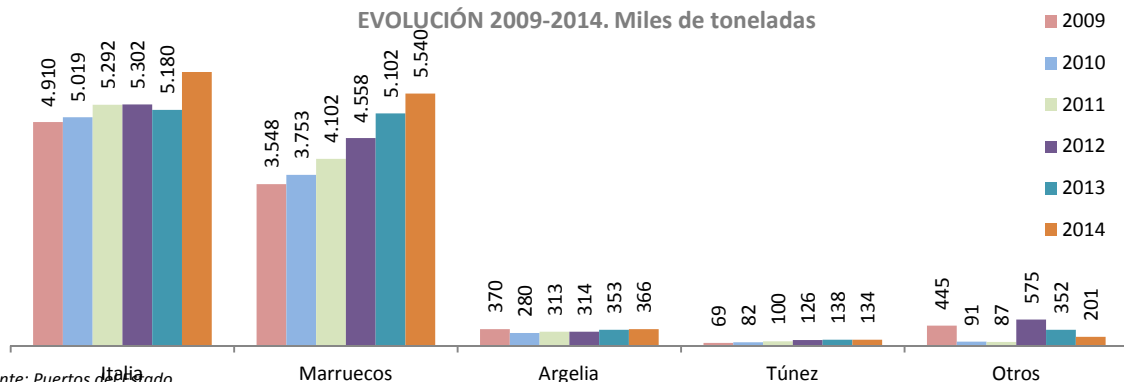
		Fachada Mediterránea					TOTAL
		Italia	Marruecos	Argelia	Túnez	Otros	
2009	TOTAL	4.910	3.548	370	69	445	9.342
2010	TOTAL	5.019	3.753	280	82	91	9.224
2011	TOTAL	5.292	4.102	313	100	87	9.894
2012	EMBARQUE	3.128	2.215	260	97	272	5.973
	DESEMBARQUE	2.174	2.343	54	29	303	4.903
	TOTAL	5.302	4.558	314	126	575	10.876
2013	EMBARQUE	2.883	2.479	304	91	167	5.924
	DESEMBARQUE	2.297	2.623	50	46	185	5.201
	TOTAL	5.180	5.102	353	138	352	11.125
2014	EMBARQUE	3.633	2.652	309	98	92	6.785
	DESEMBARQUE	2.698	2.888	57	36	108	5.787
	TOTAL	6.332	5.540	366	134	201	12.572
VARIACIÓN 2013/2014*		22,2%	8,6%	3,6%	-3,0%	-42,9%	13,0%

* No incluye el tráfico de "Vehículos en reg. Mercancía"

TMCD EXTERIOR MERCANCÍAS RO-RO* SEGÚN PAÍSES. FACHADA ATLÁNTICA
EVOLUCIÓN 2009-2014. Miles de toneladas



TMCD EXTERIOR MERCANCÍAS RO-RO* SEGÚN PAÍSES. FACHADA MEDITERRÁNEA
EVOLUCIÓN 2009-2014. Miles de toneladas



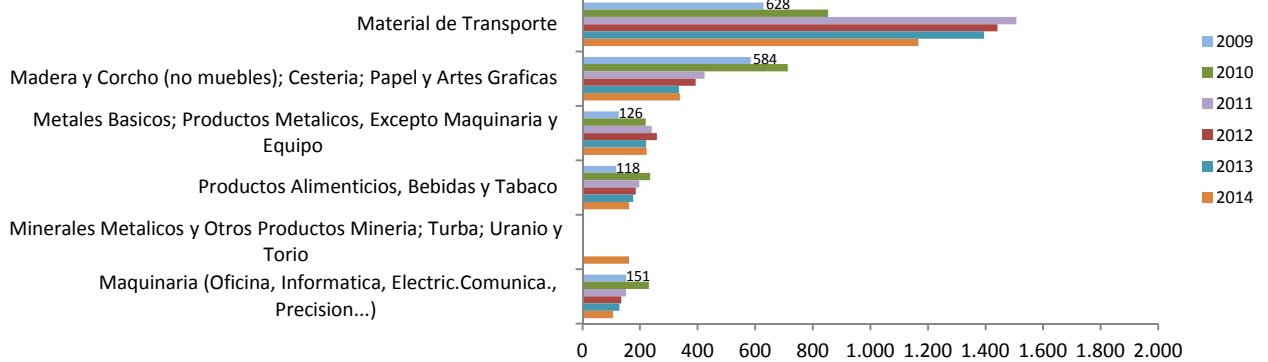
Fuente: Puertos del Estado
Elaboración: SPC - Spain

7.- TMCD EXTERIOR. MERCANCÍAS RO-RO* SEGÚN FACHADA Y PRODUCTO. EVOLUCIÓN 2009-2014. Miles toneladas

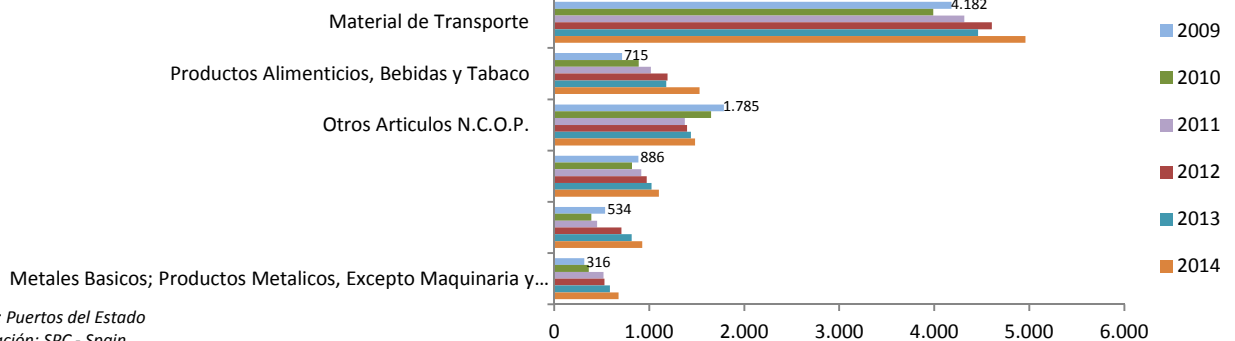
		Fachada Atlántica						TOTAL
		Material de Transporte	Madera y Corcho (no muebles); Cestería; Papel y Artes Graficas	Metales Basicos; Productos Metalicos.	Productos Alimenticios, Bebidas y Tabaco	Minerales Metalicos y Otros Productos Minería:	Maquinaria (Oficina, Informatica.	
2009	TOTAL	628	584	126	118		151	2.273
2010	TOTAL	853	713	219	235		230	3.162
2011	TOTAL	1.507	424	241	197		152	3.160
2012	EMBARQUE	823	38	193	116		90	1.629
	DESEMBARQUE	619	354	65	69		45	1.344
	TOTAL	1.442	393	258	186		135	2.972
2013	EMBARQUE	822	36	163	104		81	1.549
	DESEMBARQUE	573	300	58	72		47	1.220
	TOTAL	1.394	336	221	176		128	2.769
2014	EMBARQUE	691	35	162	96	152	57	1.405
	DESEMBARQUE	475	304	60	66	10	49	1.124
	TOTAL	1.167	339	223	162	162	106	2.529
VARIACIÓN 2013/2014*		-16,3%	0,9%	0,8%	-7,8%		-17,6%	-8,7%

		Fachada Mediterránea						TOTAL
		Material de Transporte	Productos Alimenticios,	Otros Articulos N.C.O.P.	Productos de la Agricultura,	Maquinaria (Oficina,	Metales Basicos; Productos	
2009	TOTAL	4.182	715	1.785	886	534	316	9.342
2010	TOTAL	3.991	888	1.651	820	391	362	9.224
2011	TOTAL	4.317	1.016	1.374	915	450	517	9.894
2012	EMBARQUE	2.472	796	814	191	442	395	5.973
	DESEMBARQUE	2.134	397	585	784	264	133	4.903
	TOTAL	4.606	1.193	1.399	975	706	528	10.876
2013	EMBARQUE	2.279	770	785	166	459	450	5.924
	DESEMBARQUE	2.184	409	653	859	356	136	5.201
	TOTAL	4.463	1.178	1.438	1.024	815	586	11.125
2014	EMBARQUE	2.432	1.163	810	167	609	392	6.785
	DESEMBARQUE	2.527	367	670	933	319	286	5.787
	TOTAL	4.959	1.530	1.481	1.100	928	678	12.572
VARIACIÓN 2013/2014*		11,1%	29,8%	3,0%	7,4%	13,8%	15,8%	13,0%

TMCD EXTERIOR MERCANCÍAS RO-RO* SEGÚN PRODUCTOS. FACHADA ATLÁNTICA EVOLUCIÓN 2009-2014. Miles de toneladas



TMCD EXTERIOR MERCANCÍAS RO-RO* SEGÚN PRODUCTOS. FACHADA MEDITERRÁNEA EVOLUCIÓN 2009-2014. Miles de toneladas



Fuente: Puertos del Estado
Elaboración: SPC - Spain

4. Contraste Oferta / Demanda de Transporte Marítimo de Corta Distancia en España

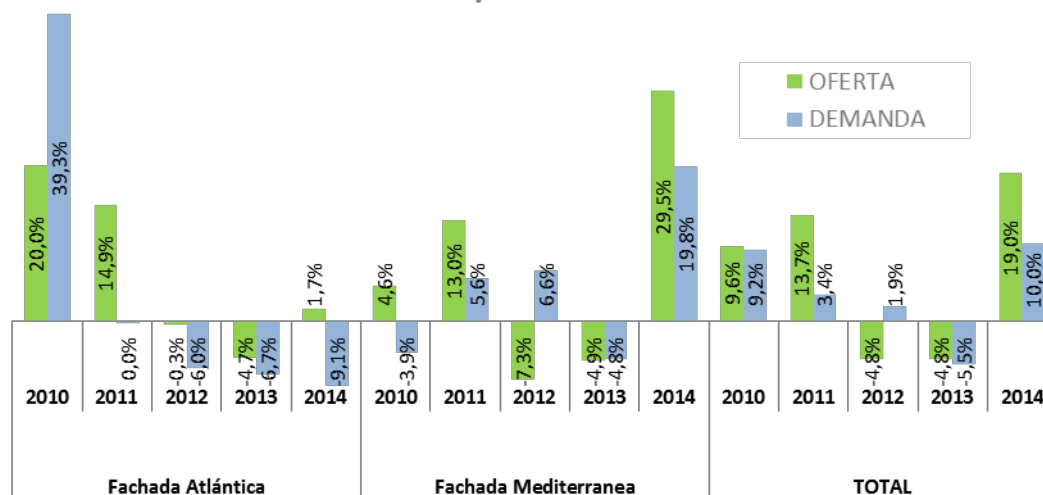
El análisis conjunto de la oferta de servicios regulares de TMCD Ro-Ro alternativo al transporte por carretera⁵ en España, y la demanda de este tipo de transporte, permite realizar una comparación que ofrece datos estimativos del nivel de ocupación de la oferta de TMCD Ro-Ro.

En términos globales, la ocupación estimada de la oferta en 2014 fue del 46%, inferior a la registrada en 2013 (49%), y en los años anteriores.

Existen diferencias destacables entre fachadas:

- La **fachada Atlántica** en 2014 ha seguido reduciendo su nivel de ocupación (39,7%) desde el máximo que se alcanzó en 2010 (55,4%). Ello ha sido debido a un descenso de la demanda (-9%) y a un aumento, aunque muy ligero, de la oferta (1,7%).
- La **fachada Mediterránea** ha reducido su ocupación en 2014 respecto a 2013 (48,7% frente a 52,6%). Ello se ha producido por el enorme aumento de la oferta (29,5%), y a pesar del importante incremento de la demanda del 19,8%.

EVOLUCIÓN OFERTA/DEMANDA DE TMCD RO-RO* SEGÚN FACHADAS.
Porcentaje. 2009-2014



* Alternativo al transporte por carretera

**No incluye veh. reg. mercancía

Se puede concluir que 2014 se profundiza la brecha entre las dos fachadas, debido al muy buen comportamiento de la fachada Mediterránea (aunque no reflejado en los índices de ocupación), frente a la persistente caída de la demanda en la fachada Atlántica, donde la oferta mantiene su capacidad a pesar de la cancelación de servicios.

1.- TMCD RO-RO*. CONTRASTE OFERTA-DEMANDA. EVOLUCIÓN 2010-2014. Toneladas

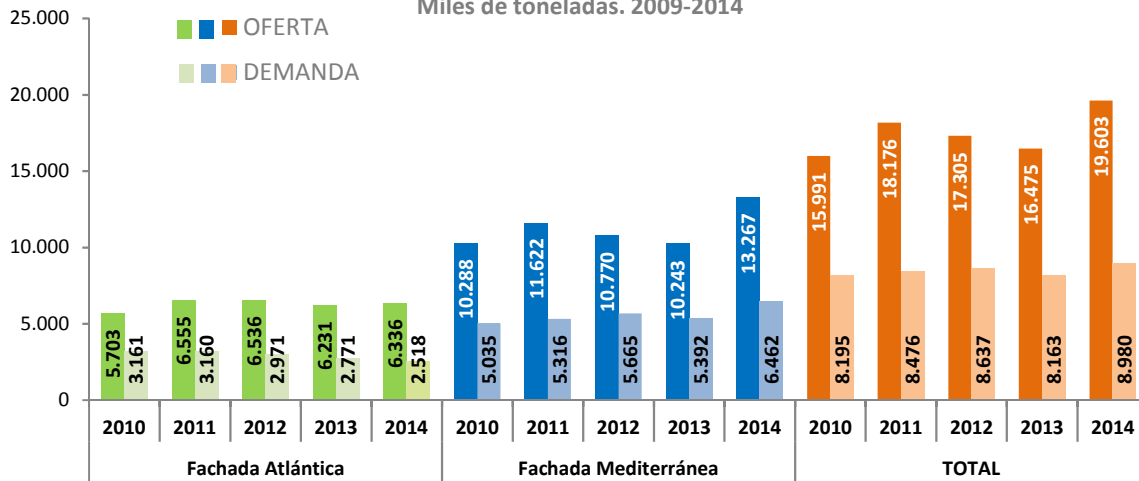
		OFERTA*	DEMANDA**	VAR. ANUAL OFERTA (%)	VAR. ANUAL DEMANDA (%)	DEMANDA / OFERTA (%)
AÑO 2010	Fach. Atlántica	5.703.260	3.160.619	-10,0%	25,5%	55,4%
	Fach. Mediterránea	10.287.769	5.034.716	-22,5%	-22,1%	48,9%
	TOTAL	15.991.029	8.195.335	-18,4%	-8,7%	51,2%
AÑO 2011	Fach. Atlántica	6.554.678	3.159.644	14,9%	0,0%	48,2%
	Fach. Mediterránea	11.621.747	5.316.276	13,0%	5,6%	45,7%
	TOTAL	18.176.425	8.475.920	13,7%	3,4%	46,6%
AÑO 2012	Fach. Atlántica	6.535.549	2.971.353	-0,3%	-6,0%	45,5%
	Fach. Mediterránea	10.769.753	5.665.255	-7,3%	6,6%	52,6%
	TOTAL	17.305.303	8.636.608	-4,8%	1,9%	49,9%
AÑO 2013	Fach. Atlántica	6.231.439	2.771.283	-4,7%	-6,7%	44,5%
	Fach. Mediterránea	10.243.413	5.392.192	-4,9%	-4,8%	52,6%
	TOTAL	16.474.852	8.163.475	-4,8%	-5,5%	49,6%
AÑO 2014	Fach. Atlántica	6.336.085	2.518.207	1,7%	-9,1%	39,7%
	Fach. Mediterránea	13.267.399	6.462.027	29,5%	19,8%	48,7%
	TOTAL	19.603.484	8.980.234	19,0%	10,0%	45,8%

* Alternativo al transporte por carretera

**No incluye veh. reg. mercancía

CONTRASTE OFERTA/DEMANDA DE TMCD RO-RO* SEGÚN FACHADAS.

Miles de toneladas. 2009-2014

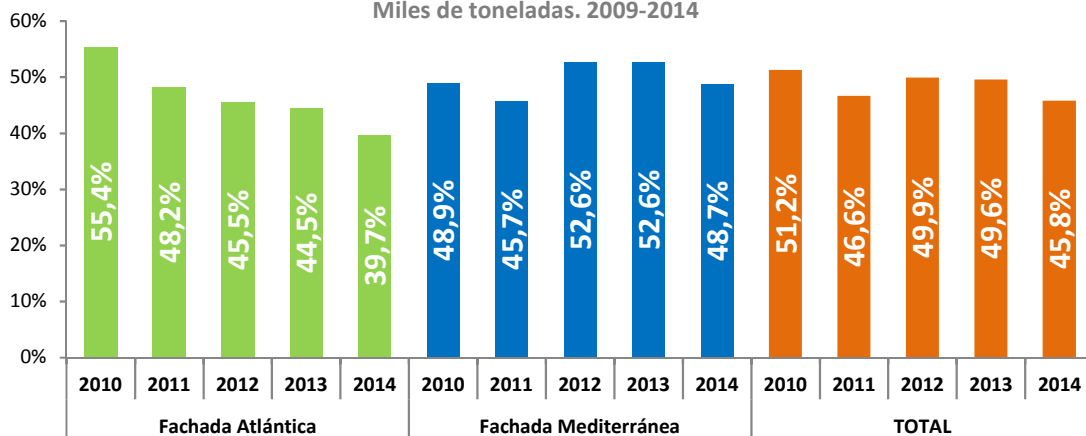


* Alternativo al transporte por carretera

**No incluye veh. reg. mercancía

CONTRASTE OFERTA/DEMANDA DE TMCD RO-RO* SEGÚN FACHADAS.

Miles de toneladas. 2009-2014



* Alternativo al transporte por carretera

**No incluye veh. reg. mercancía

Fuente: Puertos del Estado/F. Valenciaport

Elaboración: SPC - Spain

5. Comparación de la demanda de TMCD Ro-Ro y del Transporte por Carretera. Año 2013

En el año 2013 el transporte internacional de mercancías por carretera (sin Portugal) totalizó 77,6 millones de toneladas, lo que representa **un 6,4% de incremento respecto a la cifra de 2012**. De este volumen, el 54,7% (42,4 millones toneladas) correspondieron a exportaciones y el restante 45,3% (35,2 millones toneladas) a las importaciones.

En el mismo período el Transporte Marítimo de Corta Distancia Ro-Ro alternativo a la carretera⁵ totalizó 8,13 millones de toneladas, **un 5,9% inferior a los 8,6 millones de toneladas de 2012**. El 55% (4,5 millones toneladas) correspondieron a exportaciones y el restante 45% (3,64 millones toneladas) a las importaciones, presentando un balance bastante similar al del transporte por carretera.

Estas cifras ponen de manifiesto que **el TMCD alternativo a la carretera de carga rodada representó en 2013 el 9,5% de la demanda de transporte internacional** a través de los Pirineos (sin tener en cuenta el ferrocarril), lo que supone una ligera reducción de su cuota respecto al año 2012 en que representó el 10,6%. Esta cuota es muy similar en las exportaciones (9,6%) y en las importaciones (9,4%).

Esta reducción de la cuota ha sido debida al aumento del volumen del transporte por carretera (6,4%) respecto a 2012, acompañado de una reducción del TMCD (-5,9%) en dicho período.

El análisis de estos datos desagregados por países muestra grandes diferencias en cuanto a la participación del TMCD Ro-Ro en los flujos de transporte con unos u otros países.

Italia, seguida de Reino Unido y Bélgica son los países donde el TMCD Ro-Ro muestra una cuota de participación más elevada, estando en el caso de Italia en el 43,4% (45,5% en exportaciones y 41% en importaciones), algo por encima del 43% de 2012. En el caso del Reino Unido y Bélgica estas cuotas alcanzan el 21,7% y el 13,8% respectivamente, habiendo disminuido respecto a 2012.

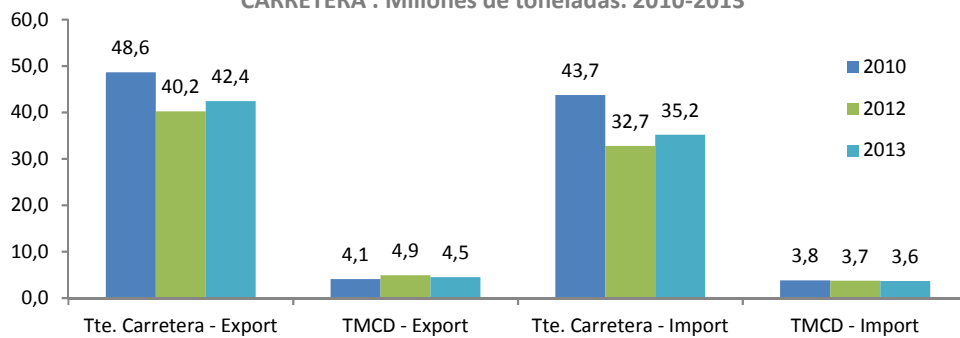
La cuota del TMCD en el tráfico con Francia se mantiene en el 2%. En el resto de países, Alemania y Países Bajos las cuotas están en todos los casos por debajo del 1%. En la categoría de "Otros países" se registra una cuota más relevante, especialmente en las importaciones que alcanzan el 22,6%, no disponiendo de datos que permitan realizar la desagregación, pero siendo determinante el importante tráfico de importaciones procedentes de Finlandia que utilizan el TMCD Ro-Ro.

2.- COMPARACIÓN DEMANDA TMCD RO-RO* - TRANSPORTE POR CARRETERA. 2013. Miles de toneladas

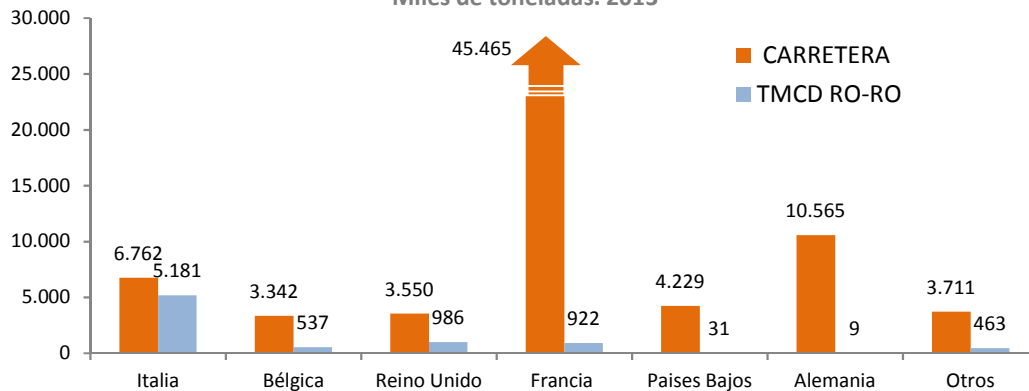
	CARRETERA*			TMCD RO-RO**			TMCD / (Ctra + TMCD) (%)		
	Export	Import	TOTAL	Export	Import	TOTAL	Export	Import	TOTAL
Italia	3.449	3.313	6.762	2.883	2.298	5.181	45,5%	41,0%	43,4%
Bélgica	1.339	2.003	3.342	293	244	537	18,0%	10,9%	13,8%
Reino Unido	2.679	871	3.550	606	380	986	18,4%	30,4%	21,7%
Francia	24.187	21.278	45.465	595	327	922	2,4%	1,5%	2,0%
Países Bajos	2.167	2.062	4.229	9	22	31	0,4%	1,0%	0,7%
Alemania	6.171	4.394	10.565	2	8	9	0,0%	0,2%	0,1%
Otros	2.444	1.268	3.711	93	369	463	3,7%	22,6%	11,1%
Total 2013	42.436	35.188	77.625	4.481	3.647	8.128	9,6%	9,4%	9,5%
Total 2012	40.211	32.731	72.943	4.897	3.740	8.637	10,9%	10,3%	10,6%
Total 2010	48.638	43.699	92.337	4.098	3.817	7.914	7,8%	8,0%	7,9%
Variación 2012	5,5%	7,5%	6,4%	-8,5%	-2,5%	-5,9%			

** Alternativo al transporte por carretera / No incluye veh. reg. mercancía
* Estimado

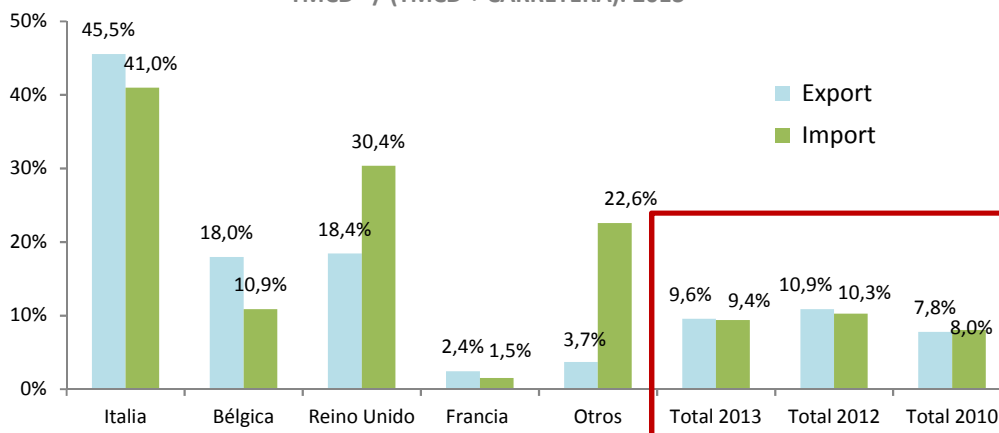
COMPARACIÓN DEMANDA TMCD RO-RO* - TRANSPORTE POR CARRETERA . Millones de toneladas. 2010-2013



COMPARACIÓN TMCD / CARRETERA. MERCANCÍAS RO-RO* SEGÚN PAÍSES. Miles de toneladas. 2013



PARTICIPACIÓN DEL TMCD EN LOS FLUJOS DE TRANSPORTE SEGÚN PAÍSES. TMCD* / (TMCD + CARRETERA). 2013



* Alternativo al transporte por carretera
No incluye veh. reg. mercancía

Fuente: Puertos del Estado/D.G. Transporte Terrestre
Elaboración: SPC - Spain